



## ΔΕΛΤΙΟ ΤΥΠΟΥ

### Υπολογιζόμενος Πληθυσμός (1.1.2021) και Μεταναστευτικές Ροές της Χώρας (2020)

Η Ελληνική Στατιστική Αρχή (ΕΛ.ΣΤΑΤ.) ανακοινώνει τα στοιχεία του υπολογιζόμενου μόνιμου πληθυσμού της Χώρας την 1η Ιανουαρίου 2021 και τις εκτιμήσεις των μεταναστευτικών ροών έτους 2020. Ο πληθυσμός εκτιμάται με βάση α) τα αποτελέσματα των εργασιών αναθεώρησης του πληθυσμού της Χώρας για την περίοδο 1991 - 2014 που στηρίχτηκαν στα αποτελέσματα της Απογραφής Πληθυσμού 2011, β) τα ετήσια στοιχεία Φυσικής Κίνησης Πληθυσμού του έτους 2020 και γ) τις εκτιμήσεις των ετήσιων μεταναστευτικών ροών 2020 (εισερχόμενη και εξερχόμενη μετανάστευση).

**Επισημαίνεται ότι το παρόν Δελτίο Τύπου δεν πρέπει να συγχέεται με τη διενεργούμενη Απογραφή Πληθυσμού - Κατοικιών 2021 μιας και ο αναφερόμενος σε αυτό πληθυσμός εκτιμάται και διαβιβάζεται σύμφωνα με τον Κανονισμό (ΕΕ) αριθ. 1260/2013 του Ευρωπαϊκού Κοινοβουλίου και του Συμβουλίου για τις ευρωπαϊκές δημογραφικές στατιστικές, με βάση την εκτίμηση πληθυσμού της πιο πρόσφατης Απογραφής, το 2011.**

- Σύμφωνα με τα παραπάνω, ο μόνιμος πληθυσμός της Χώρας κατά την 1η Ιανουαρίου 2021 εκτιμάται σε 10.678.632 άτομα (5.196.048 άνδρες και 5.482.584 γυναίκες), μειωμένος κατά 0,37% σε σχέση με τον αντίστοιχο πληθυσμό της 1ης Ιανουαρίου 2020 που ήταν 10.718.565 άτομα (Πίνακας 1, Γραφήματα 1, 3, 4 και 5).
- Η εξέλιξη αυτή είναι αποτέλεσμα της φυσικής μείωσης του πληθυσμού που ανήλθε σε 45.902 άτομα (84.767 γεννήσεις έναντι 130.669 θανάτων ατόμων με τόπο συνήθους διαμονής εντός της ελληνικής επικράτειας) και της καθαρής μετανάστευσης που εκτιμάται σε 6.384 άτομα (θετικό ισοζύγιο).
- Ο πληθυσμός ηλικίας 0-14 ετών ανήλθε σε 14,1% του συνολικού πληθυσμού, έναντι 63,3% του πληθυσμού 15-64 ετών και 22,6% του πληθυσμού 65 ετών και άνω (Πίνακας 2, Γραφήματα 2 και 6). Ο δείκτης γήρανσης (πληθυσμός ηλικίας 65 ετών και άνω προς τον πληθυσμό ηλικίας 0-14 ετών) ανήλθε σε 159,4 (Γράφημα 1).
- Η καθαρή μετανάστευση εκτιμάται σε 6.384 άτομα που αντιστοιχεί στη διαφορά μεταξύ 84.221 εισερχομένων και 77.837 εξερχομένων μεταναστών. Το 2019 η καθαρή μετανάστευση είχε εκτιμηθεί σε 34.439 άτομα (129.459 εισερχόμενοι και 95.020 εξερχόμενοι) μετανάστες (Πίνακας 3, Γράφημα 7). Σημειώνεται ότι στα στοιχεία εισερχόμενης μετανάστευσης περιλαμβάνονται και άτομα που βρίσκονταν στη χώρα μας την 1.1.2021 λόγω της προσφυγικής κρίσης.
- Η εκτίμηση των μεταναστευτικών ροών (πλην των ατόμων που σχετίζονται με την προσφυγική κρίση) έγινε με τη χρήση κατάλληλων μοντέλων παλινδρόμησης.

#### Πληροφορίες για μεθοδολογικά θέματα:

Διεύθυνση Στατιστικών Πληθυσμού, Απασχόλησης  
και Κόστους Ζωής

Τμήμα Στατιστικών Πληθυσμού και Μετανάστευσης

Σοφία Μπακαλίδου, τηλ.: 213 135 2175

e-mail: [s.bakalidou@statistics.gr](mailto:s.bakalidou@statistics.gr)

Χρήστος Χρήστου, τηλ.: 213 135 2884

e-mail: [c.christou@statistics.gr](mailto:c.christou@statistics.gr)

#### Πληροφορίες για παροχή δεδομένων:

Τηλ: 213 135 2022, -2308, -2310

e-mail: [data.dissem@statistics.gr](mailto:data.dissem@statistics.gr)

**Πίνακας 1. Υπολογιζόμενος Πληθυσμός της Χώρας την 1η Ιανουαρίου 2021, κατά Φύλο, Περιφέρεια και Περιφερειακή Ενότητα**

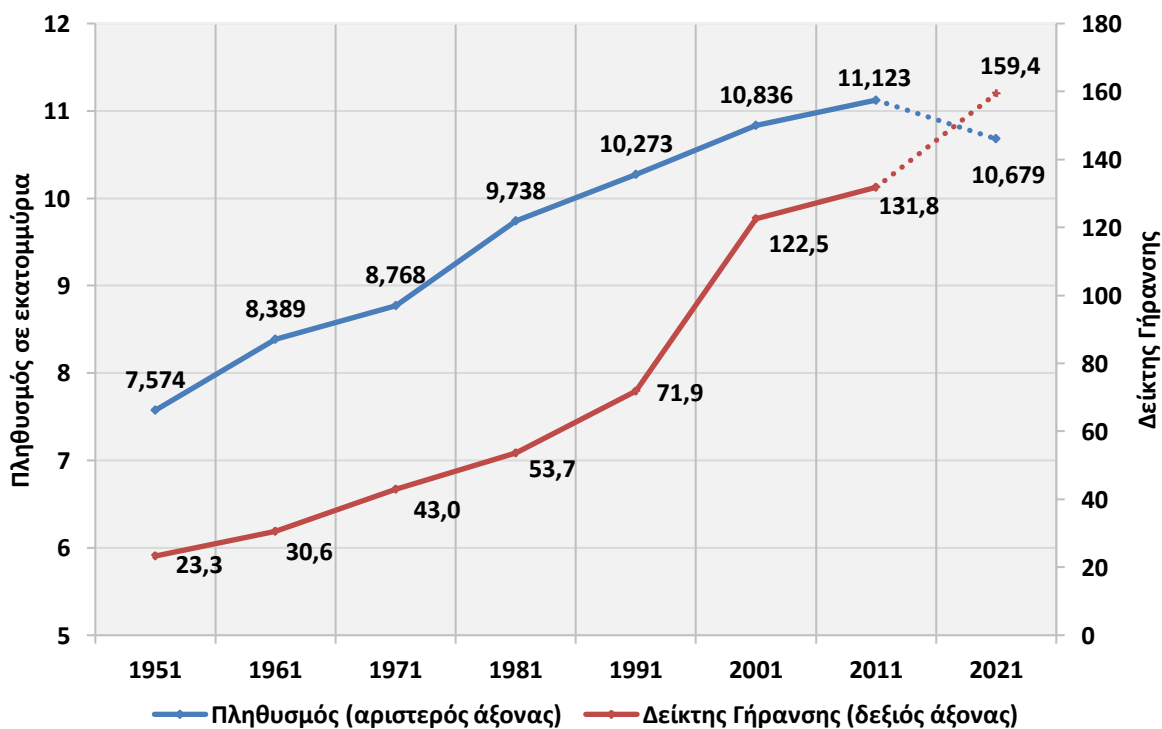
	<b>ΑΝΔΡΕΣ</b>	<b>ΓΥΝΑΙΚΕΣ</b>	<b>ΣΥΝΟΛΟ</b>
<b>ΣΥΝΟΛΟ ΧΩΡΑΣ</b>	<b>5.196.048</b>	<b>5.482.584</b>	<b>10.678.632</b>
<b>Ανατολική Μακεδονία και Θράκη</b>	<b>296.311</b>	<b>298.594</b>	<b>594.905</b>
Δράμα	46.327	49.806	96.133
Έβρος	74.729	71.853	146.582
Καβάλα και Θάσος*	64.973	66.902	131.875
Ξάνθη	55.766	55.102	110.868
Ροδόπη	54.516	54.931	109.447
<b>Κεντρική Μακεδονία</b>	<b>897.212</b>	<b>961.543</b>	<b>1.858.755</b>
Ημαθία	69.375	71.463	140.838
Θεσσαλονίκη	521.710	574.955	1.096.665
Κιλκίς	40.713	38.884	79.597
Πέλλα	66.761	68.651	135.412
Πιερία	64.649	66.777	131.426
Σέρρες	78.790	85.754	164.544
Χαλκιδική	55.214	55.059	110.273
<b>Δυτική Μακεδονία</b>	<b>128.754</b>	<b>133.298</b>	<b>262.052</b>
Γρεβενά	16.066	14.226	30.292
Καστοριά	21.868	23.649	45.517
Κοζάνη	66.727	70.728	137.455
Φλώρινα	24.093	24.695	48.788
<b>Θεσσαλία</b>	<b>346.614</b>	<b>363.194</b>	<b>709.808</b>
Καρδίτσα	49.889	52.926	102.815
Λάρισα	135.011	143.493	278.504
Μαγνησία και Σποράδες*	97.779	103.425	201.204
Τρίκαλα	63.935	63.350	127.285
<b>Ήπειρος</b>	<b>162.570</b>	<b>168.415</b>	<b>330.985</b>
Άρτα	30.176	31.069	61.245
Θεσπρωτία	22.142	22.735	44.877
Ιωάννινα	81.782	85.339	167.121
Πρέβεζα	28.470	29.272	57.742
<b>Ιόνια Νησιά</b>	<b>99.350</b>	<b>103.021</b>	<b>202.371</b>
Ζάκυνθος	19.416	20.149	39.565
Κέρκυρα	48.951	51.688	100.639
Κεφαλονιά και Ιθάκη*	18.959	19.476	38.435
Λευκάδα	12.024	11.708	23.732
<b>Δυτική Ελλάδα</b>	<b>319.417</b>	<b>327.253</b>	<b>646.670</b>
Αιτωλοακαρνανία	97.785	99.448	197.233
Αχαΐα	142.615	152.504	295.119
Ηλεία	79.017	75.301	154.318
<b>Στερεά Ελλάδα</b>	<b>277.262</b>	<b>275.973</b>	<b>553.235</b>
Βοιωτία	63.267	59.407	122.674
Εύβοια	107.152	105.073	212.225
Ευρυτανία	9.150	9.210	18.360
Φθιώτιδα	76.447	81.332	157.779
Φωκίδα	21.246	20.951	42.197
<b>Πελοπόννησος</b>	<b>283.767</b>	<b>285.578</b>	<b>569.345</b>
Αργολίδα	47.835	47.772	95.607
Αρκαδία	40.278	39.802	80.080
Κορινθία	71.622	75.080	146.702
Λακωνία	46.185	43.817	90.002
Μεσσηνία	77.847	79.107	156.954
<b>Αττική</b>	<b>1.779.776</b>	<b>1.956.961</b>	<b>3.736.737</b>
<b>Βόρειο Αιγαίο</b>	<b>121.527</b>	<b>107.628</b>	<b>229.155</b>
Λέσβος και Λήμνος*	63.242	56.698	119.940
Σάμος και Ικαρία*	26.907	22.938	49.845
Χίος	31.378	27.992	59.370
<b>Νότιο Αιγαίο</b>	<b>173.247</b>	<b>174.601</b>	<b>347.848</b>
Κάλυμνος, Κάρπαθος, Κως, Ρόδος (Δωδεκάνησος*)	112.367	108.731	221.098
Άνδρος, Θήρα, Κέα-Κύθνος, Μήλος, Μύκονος, Νάξος, Πάρος, Σύρος, Τήνος (Κυκλάδες*)	60.880	65.870	126.750
<b>Κρήτη</b>	<b>310.241</b>	<b>326.525</b>	<b>636.766</b>
Ηράκλειο	153.034	162.359	315.393
Λασιθί	35.895	37.626	73.521
Ρέθυμνο	42.576	45.253	87.829
Χανιά	78.736	81.287	160.023

\* Οι Περιφερειακές Ενότητες έχουν ομαδοποιηθεί ώστε να είναι δυνατή η αντιστοίχιση των στοιχείων με εκείνα των τένις Νομών.

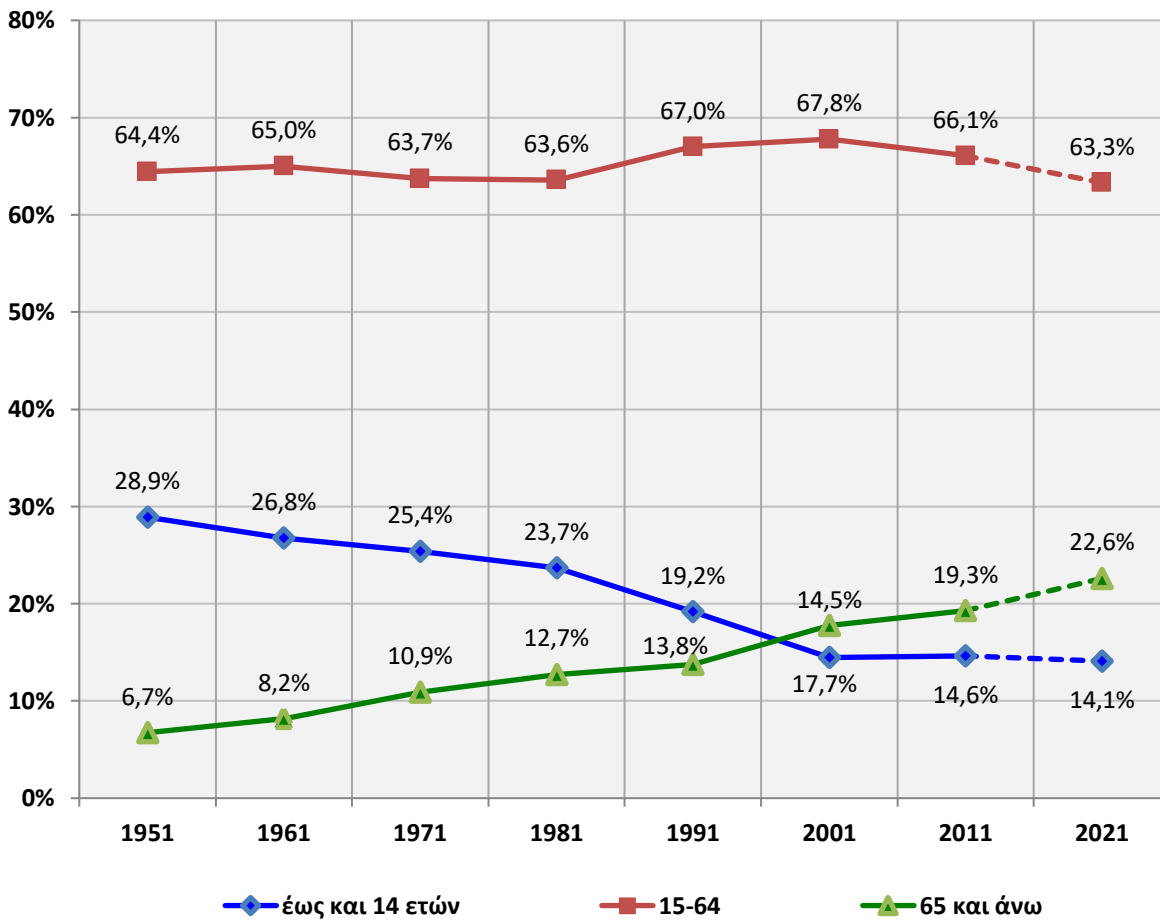
**Πίνακας 2. Υπολογιζόμενος Πληθυσμός της Χώρας την 1η Ιανουαρίου 2021 κατά Φύλο και Ομάδα Ηλικιών**

	ΑΝΔΡΕΣ	ΓΥΝΑΙΚΕΣ	ΣΥΝΟΛΟ
<b>ΣΥΝΟΛΟ</b>	<b>5.196.048</b>	<b>5.482.584</b>	<b>10.678.632</b>
0-4	232.962	221.004	453.966
5-9	256.724	242.916	499.640
10-14	286.211	270.919	557.130
15-19	286.473	261.827	548.300
20-24	295.675	267.375	563.050
25-29	289.021	268.852	557.873
30-34	292.391	293.623	586.014
35-39	351.172	348.759	699.931
40-44	397.038	400.046	797.084
45-49	388.226	404.647	792.873
50-54	388.838	418.213	807.051
55-59	340.585	379.684	720.269
60-64	320.930	366.665	687.595
65-69	288.274	327.034	615.308
70-74	261.202	309.037	570.239
75-79	200.470	246.135	446.605
80-84	161.684	227.332	389.016
85-89	98.597	148.795	247.392
90-94	41.160	58.052	99.212
95-99	12.188	14.445	26.633
100+	6.227	7.224	13.451

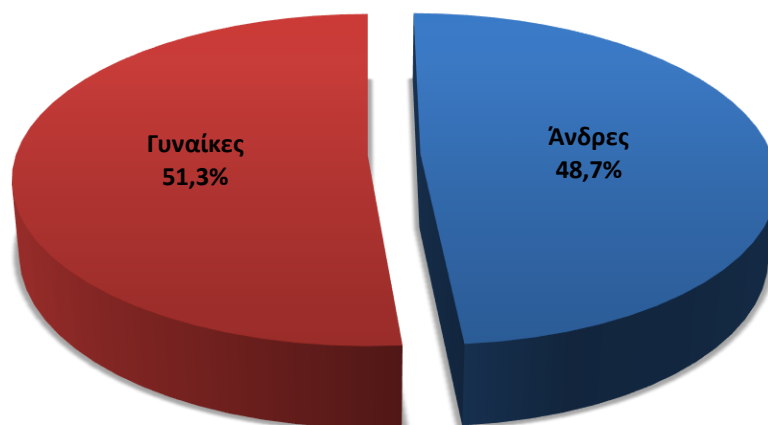
**Γράφημα 1. Υπολογιζόμενος Πληθυσμός και Δείκτης Γήρανσης της Χώρας για τα έτη 1951 – 2011 και 2021**



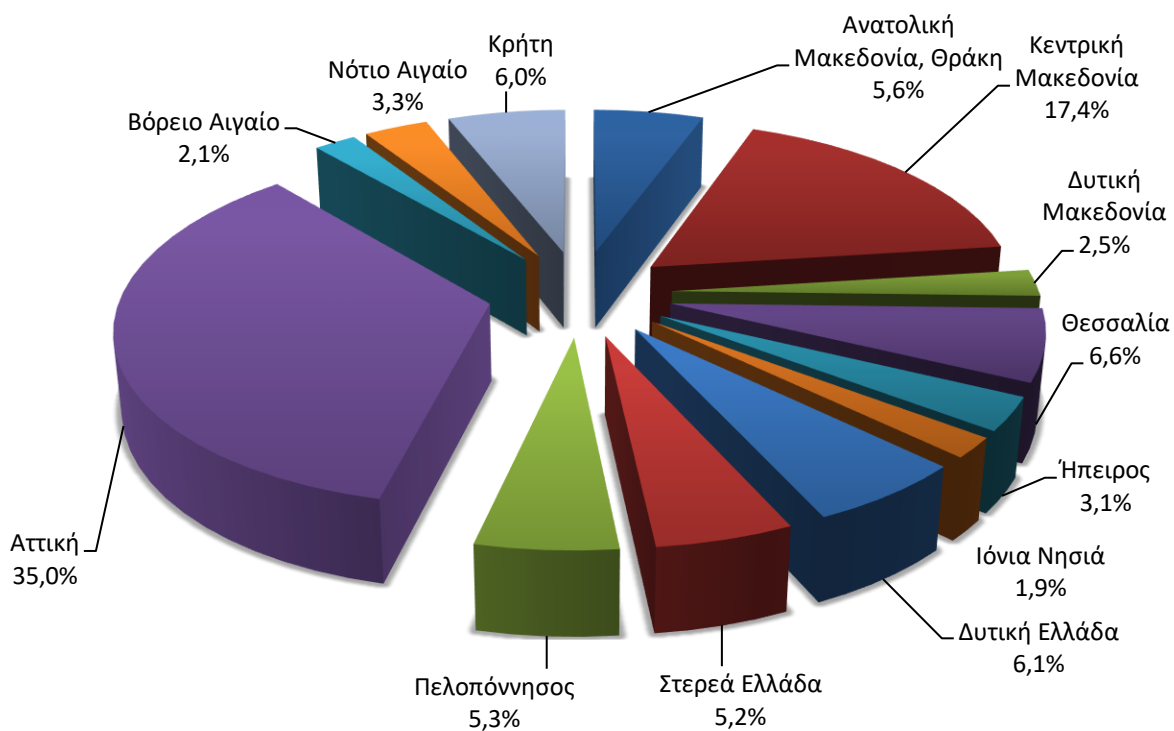
**Γράφημα 2. Ποσοστιαία κατανομή του Υπολογιζόμενου Πληθυσμού της Χώρας στις μεγάλες ομάδες ηλικιών για τα έτη 1951 – 2011 και 2021**



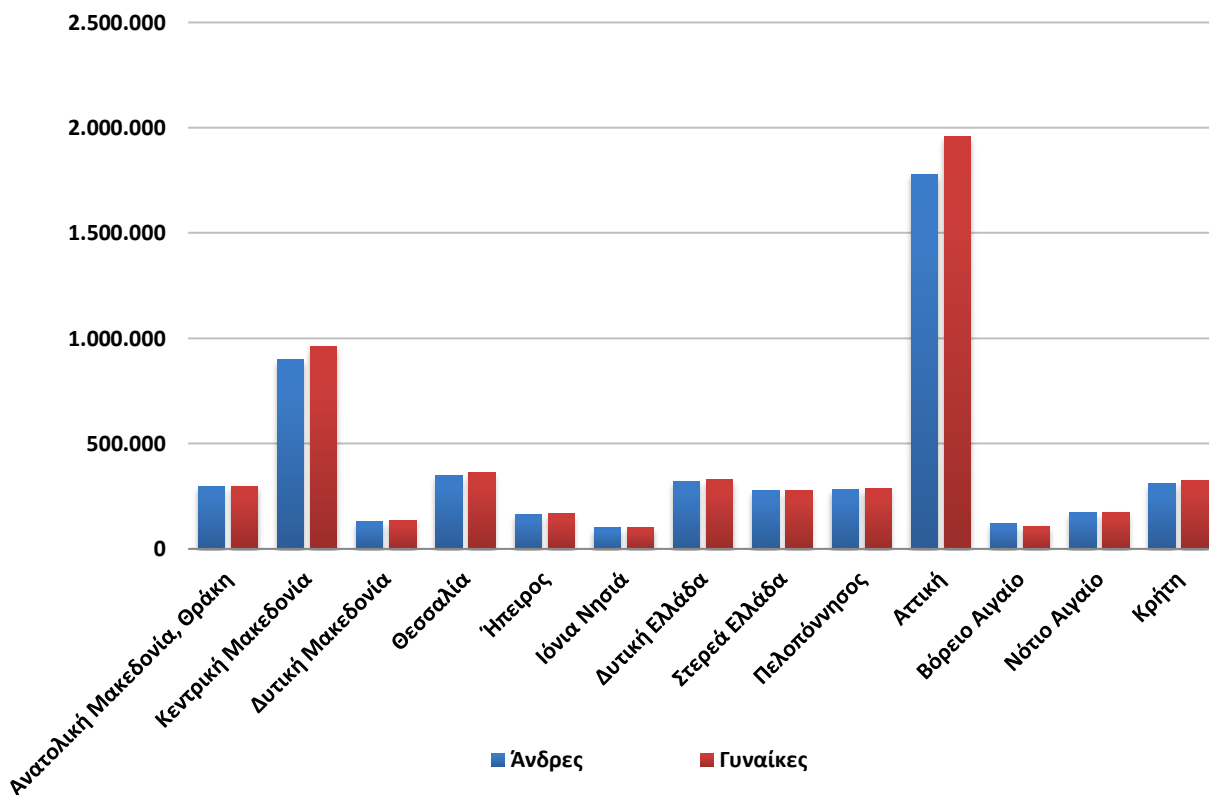
**Γράφημα 3. Κατανομή Υπολογιζόμενου Πληθυσμού κατά Φύλο για το σύνολο της Χώρας την 1<sup>η</sup> Ιανουαρίου 2021**



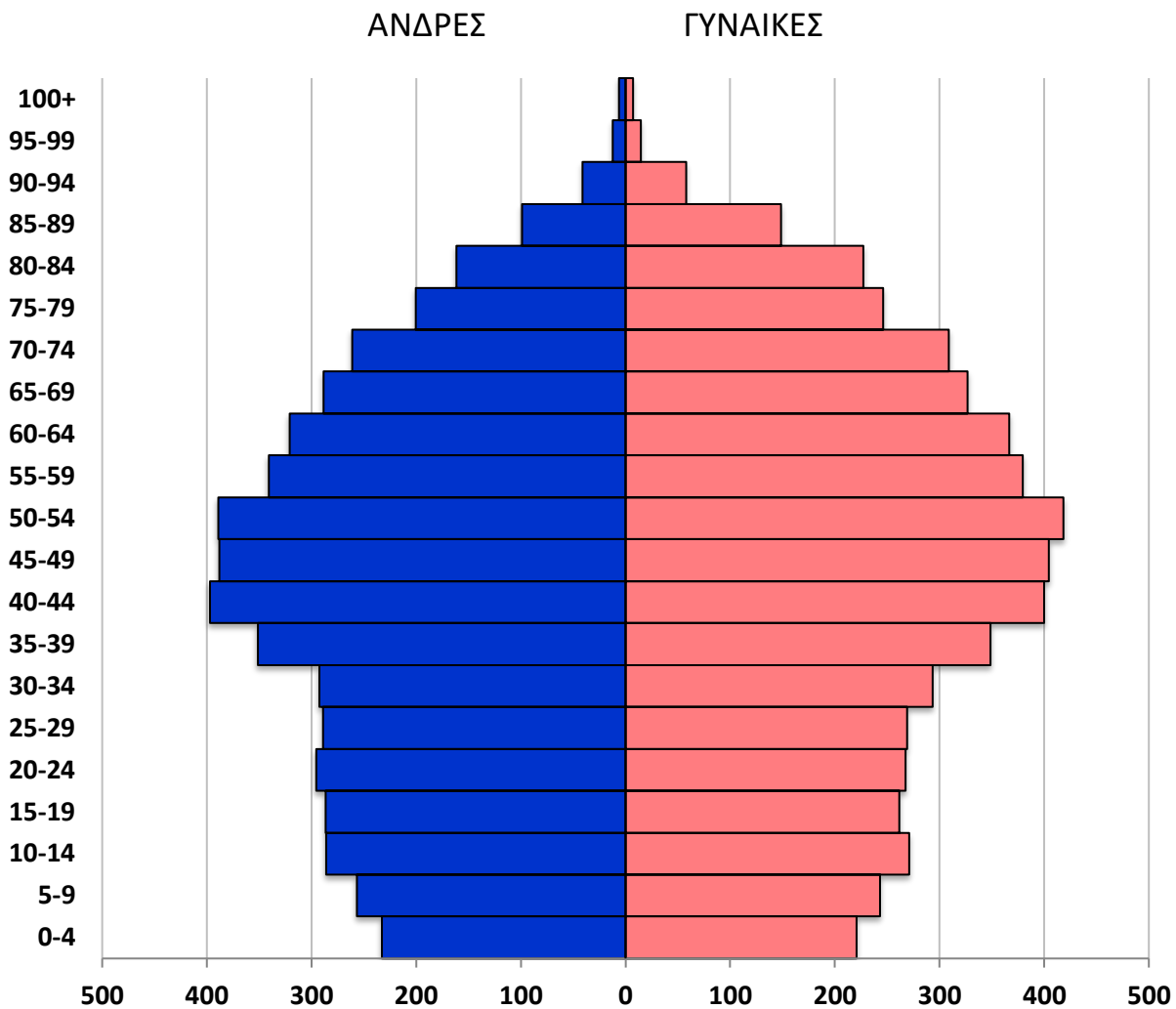
**Γράφημα 4. Κατανομή Υπολογιζόμενου Πληθυσμού ανά Περιφέρεια (NUTS 2) την 1<sup>η</sup> Ιανουαρίου 2021**



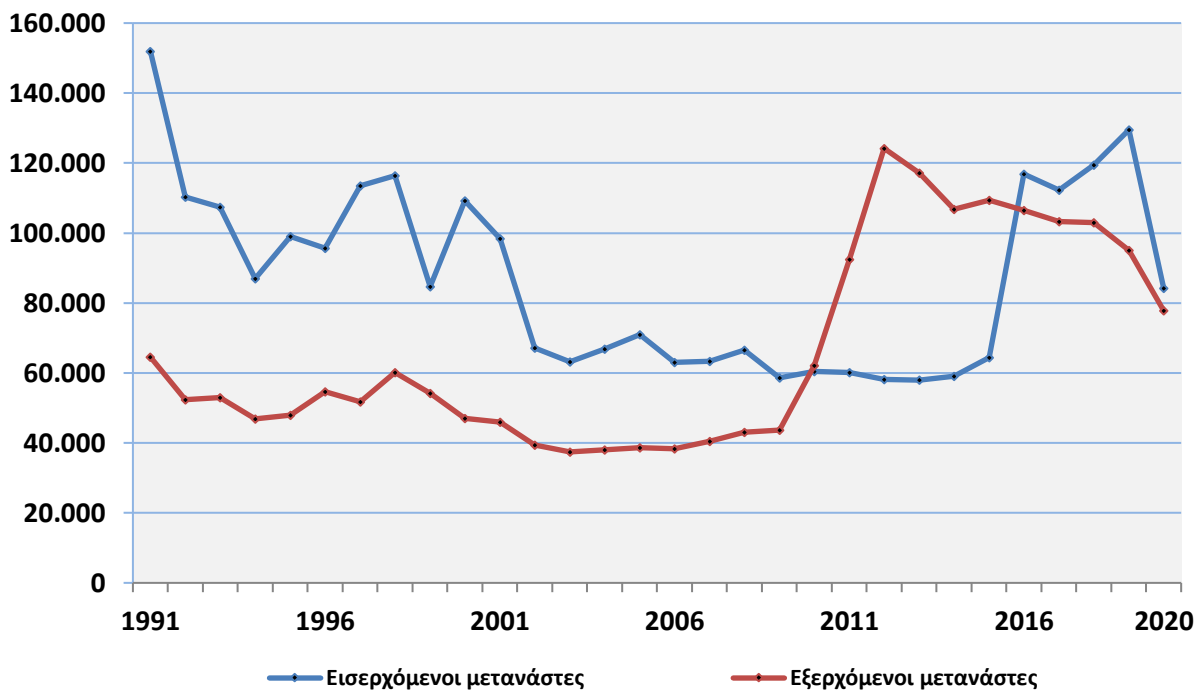
**Γράφημα 5. Υπολογιζόμενος Πληθυσμός κατά Φύλο και Περιφέρεια (NUTS 2) την 1<sup>η</sup> Ιανουαρίου 2021**



Γράφημα 6. Πυραμίδα Υπολογιζόμενου Πληθυσμού της Χώρας (σε χιλιάδες) κατά φύλο και ομάδα ηλικιών την 1<sup>η</sup> Ιανουαρίου 2021



Γράφημα 7. Εισερχόμενοι – Εξερχόμενοι μετανάστες, 1991 – 2020



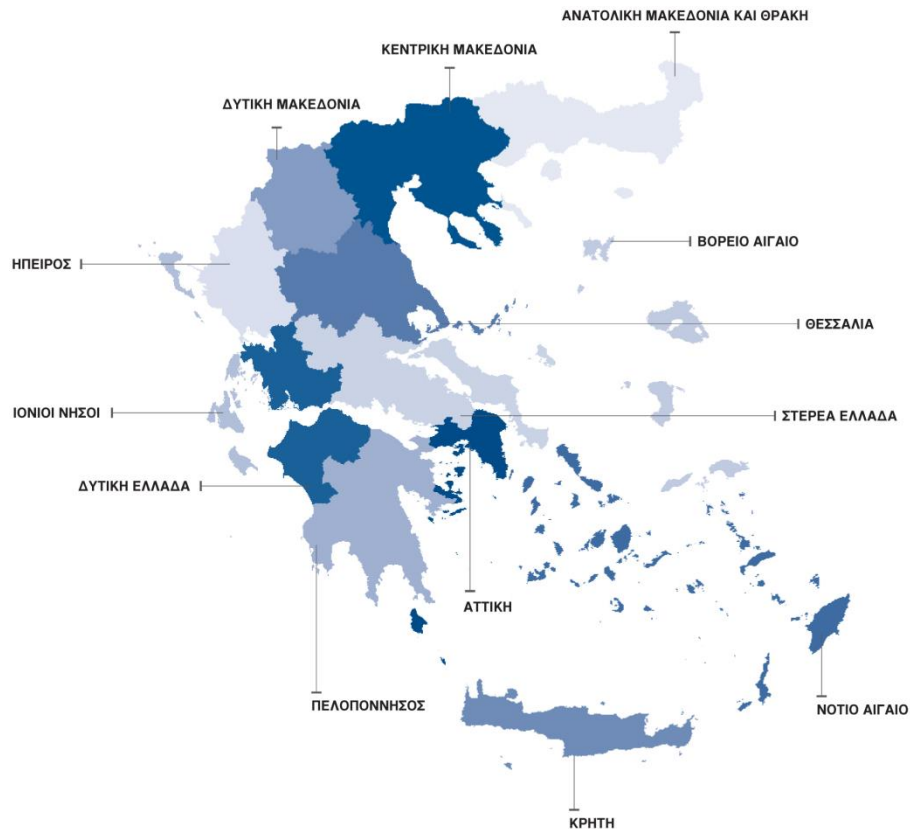
**Πίνακας 3. Εισερχόμενοι – εξερχόμενοι μετανάστες, 1991 – 2020**

Έτος	Εισερχόμενοι μετανάστες	Εξερχόμενοι μετανάστες	Καθαρή μετανάστευση
1991	151.978	64.628	87.350
1992	110.334	52.389	57.945
1993	107.462	52.929	54.533
1994	86.959	46.813	40.146
1995	98.989	47.967	51.022
1996	95.585	54.628	40.957
1997	113.477	51.794	61.683
1998	116.411	60.119	56.292
1999	84.695	54.175	30.520
2000	109.251	46.993	62.258
2001	98.471	45.909	52.562
2002	67.220	39.378	27.842
2003	63.141	37.433	25.708
2004	66.871	38.041	28.830
2005	70.933	38.583	32.350
2006	63.094	38.368	24.726
2007	63.298	40.400	22.898
2008	66.529	43.044	23.485
2009	58.613	43.686	14.927
2010	60.462	62.041	-1.579
2011	60.089	92.404	-32.315
2012	58.200	124.194	-65.994
2013	57.946	117.094	-59.148
2014	59.014	106.804	-47.790
2015	64.446	109.351	-44.905
2016	116.867	106.535	10.332
2017	112.247	103.327	8.920
2018	119.489	103.049	16.440
2019	129.459	95.020	34.439
2020	84.221	77.837	6.384

## ΕΠΕΞΗΓΗΜΑΤΙΚΕΣ ΣΗΜΕΙΩΣΕΙΣ

<b>Φυσική και μεταναστευτική Κίνηση Πληθυσμού</b>	Η Έρευνα Φυσικής Κίνησης Πληθυσμού, με τη σημερινή της μορφή, διενεργείται από το 1956. Με τη συνεργασία των Περιφερειακών Γραφείων της ΕΛΣΤΑΤ συλλέγονται, σε μηνιαία βάση, ατομικά στατιστικά στοιχεία για Γάμους, Γεννήσεις, Θανάτους και Σύμφωνα Συμβίωσης από τα Ληξιαρχεία της Χώρας. Τα αποτελέσματα εξάγονται σε ετήσια βάση. Η μεταναστευτική κίνηση εκτιμάται με τη χρήση διαφόρων τεχνικών και στοιχείων άλλων χωρών.
<b>Νομικό πλαίσιο</b>	Η παρούσα έρευνα είναι πλήρως εναρμονισμένη με την Ευρωπαϊκή πρακτική. Η κύρια νομοθετική πράξη είναι ο Νόμος 344/76 «Περί ληξιαρχικών πράξεων» που καθορίζει τις υποχρεώσεις των ληξιάρχων στη συλλογή και εν συνεχεία διαβίβαση των στοιχείων και ο Νόμος 3832/2010 «Περί Ελληνικού Στατιστικού Συστήματος», όπως έχει τροποποιηθεί ισχύει.
<b>Κάλυψη</b>	Η έρευνα Φυσικής Κίνησης είναι απογραφική και περιλαμβάνει το σύνολο των Γάμων, Γεννήσεων, Θανάτων και Συμφώνων Συμβίωσης που πραγματοποιούνται στην Ελληνική Επικράτεια.
<b>Γεωγραφική ταξινόμηση</b>	Η γεωγραφική ταξινόμηση βασίζεται στην Ονοματολογία των Εδαφικών Στατιστικών Μονάδων (NUTS).

### Χάρτης των Περιφερειών (NUTS2) της Ελλάδος





**Ορισμοί** **Συνήθης διαμονή** είναι ο τόπος στον οποίο ένα άτομο περνά τις καθημερινές ώρες ανάπαυσης, ανεξάρτητα από την περιστασιακή απουσία του για λόγους αναψυχής, διακοπών, επισκέψεων σε φίλους και συγγενείς, εργασίας, ιατρικής περίθαλψης ή θρησκευτικού προσκυνήματος, ή, εάν τέτοια δεδομένα δεν είναι διαθέσιμα, ο τόπος της νόμιμης ή καταχωρισμένης διαμονής. Ως συνήθως διαμένοντες σε μια ειδική γεωγραφική περιοχή θεωρούνται μόνο τα ακόλουθα άτομα: i) εκείνα τα οποία έχουν ζήσει συνεχώς στον τόπο συνήθους διαμονής τους για περίοδο τουλάχιστον 12 μηνών πριν από τον χρόνο αναφοράς ή ii) εκείνα τα οποία έφτασαν στον τόπο συνήθους διαμονής τους κατά τους 12 μήνες πριν από τον χρόνο αναφοράς με την πρόθεση να παραμείνουν εκεί για τουλάχιστον ένα χρόνο.

**Μόνιμος Πληθυσμός** μιας συγκεκριμένης γεωγραφικής περιοχής είναι το σύνολο των ατόμων που έχουν τον τόπο της συνήθους διαμονής τους στην περιοχή αυτή.

**Εισερχόμενη μετανάστευση (immigration)** είναι η ενέργεια με την οποία ένα πρόσωπο επιλέγει ως συνήθη τόπο διαμονής και εγκαθίσταται στη χώρα για μια περίοδο, η οποία είναι, ή αναμένεται να είναι, δώδεκα μήνες τουλάχιστον, ενώ προηγουμένως ο συνήθης τόπος διαμονής του ήταν σε άλλη χώρα.

**Εξερχόμενη μετανάστευση (emigration)** είναι η ενέργεια με την οποία ένα πρόσωπο, το οποίο είχε προηγουμένως το συνήθη τόπο διαμονής του στη χώρα, παύει να έχει το συνήθη τόπο διαμονής του στη χώρα για μια περίοδο η οποία είναι, ή αναμένεται να είναι, δώδεκα μήνες τουλάχιστον.

**Μεθοδολογία** Αναλυτικό μεθοδολογικό σημείωμα για τον υπολογιζόμενο πληθυσμό είναι διαθέσιμο στην ιστοσελίδα της ΕΛ.ΣΤΑΤ <https://www.statistics.gr> στο σύνδεσμο «Στατιστικές, Πληθυσμός και Κοινωνικές συνθήκες, Δημογραφία, Υπολογιζόμενος Πληθυσμός, Μεθοδολογικό Σημείωμα υπολογισμού εκτιμώμενων μεταναστευτικών ροών 2020 και υπολογιζόμενου πληθυσμού την 1.1.2021».

**Παραπομπές** Περισσότερες πληροφορίες (πίνακες, μεθοδολογία) σχετικά με την Φυσική και τη Μεταναστευτική Κίνηση Πληθυσμού μπορούν να αναζητηθούν στην ιστοσελίδα της ΕΛ.ΣΤΑΤ <https://www.statistics.gr>, στο σύνδεσμο «Στατιστικές, Πληθυσμός και Κοινωνικές συνθήκες, Δημογραφία».