

**INSETE**

INTELLIGENCE

# Στατιστικό Δελτίο

Μάρτιος 2022

No 70



Ειδική έκδοση–ΑΠΟΛΟΓΙΣΜΟΣ 2021

## Ευχαριστίες

Η δημιουργία του παρόντος δελτίου βασίζεται αφενός σε δημόσια διαθέσιμες πηγές και αφετέρου σε στοιχεία που μας παρέχουν διάφοροι φορείς (ΥΠΑ, ΔΑΑ, Μεθοριακοί Σταθμοί, ΣΕΕΝ, ΙΤΕΠ, ΕΛ.ΣΤΑΤ., Ένωση Λιμένων, ΤΤΕ, ΠΟΞ, GBR, ReviewPro, UNWTO), τους οποίους και ευχαριστούμε ιδιαίτερα.

Η ομάδα σύνταξης

Άρης Ίκκος  
Επιστημονικός Διευθυντής  
Ινστιτούτο ΣΕΤΕ

Ευαγγελία Λάμπρου  
Ερευνήτρια – Στατιστικολόγος  
Ινστιτούτο ΣΕΤΕ

## **Περιεχόμενα**

<b>Σύνοψη .....</b>	<b>5</b>
<b>1 Εισαγωγή.....</b>	<b>6</b>
<b>2 Διεθνείς Αφίξεις.....</b>	<b>9</b>
2.1 Διεθνείς αεροπορικές αφίξεις	10
2.2 Διεθνείς οδικές αφίξεις	16
2.3 Κίνηση ακτοπλοΐας	21
2.3.1 Αδριατική	21
2.3.2 Κρουαζιέρα	22
<b>3 Κίνηση Εσωτερικού.....</b>	<b>24</b>
3.1 Αφίξεις εσωτερικού στα κυριότερα αεροδρόμια	25
3.2 Κίνηση ακτοπλοΐας	29
<b>4 Ταξιδιωτικό Ισοζύγιο .....</b>	<b>30</b>
4.1 Αφίξεις- Εισπράξεις	31
<b>5 Καταλύματα .....</b>	<b>37</b>
5.1 Δραστηριότητα στα ελληνικά ξενοδοχεία	38
5.1.1 Έσοδα στα ελληνικά ξενοδοχεία	38
5.1.2 Μεταβολή Εσόδων σε επιλεγμένα καταλύματα	39
5.1.3 Αφίξεις ημεδαπών και αλλοδαπών σε καταλύματα ξενοδοχειακού τύπου και κάμπινγκ Ιανουάριος – Σεπτέμβριος 2021	40
5.1.4 Διανυκτερεύσεις ημεδαπών και αλλοδαπών σε καταλύματα ξενοδοχειακού τύπου και κάμπινγκ Ιανουάριος – Σεπτέμβριος 2021	41
<b>6 Δείκτες Ποιότητας.....</b>	<b>42</b>
6.1 Ποιοτικοί Δείκτες Ελλάδας	43
6.2 GRI - Σύννεφο Ετικετών (The Topic Cloud)	44
6.3 Κύριες Κατηγορίες Θετικών Αναφορών	45
6.4 Κύριες Κατηγορίες Αρνητικών Αναφορών	46
6.5 Τύπος Ταξιδιού με βάση την Ανάλυση των Σχολίων	48
6.6 Top – 10 Πηγών Προέλευσης Σχολίων	49
6.7 Net Promoter Score	50
<b>7 Έρευνα Εργατικού Δυναμικού.....</b>	<b>54</b>
7.1 Δραστηριότητες υπηρεσιών παροχής καταλύματος και εστίασης	55
<b>8 Παράρτημα: Σημειώσεις και επεξηγήσεις των στοιχείων των πινάκων και των γραφημάτων .....</b>	<b>56</b>
<b>Πηγές .....</b>	<b>58</b>

### **Περιεχόμενα γραφημάτων**

Γράφημα 1: Διεθνείς Τουριστικές Αφίξεις 2021 .....	7
Γράφημα 2: Μεριδίο Αγοράς Αεροδρομίων .....	15
Γράφημα 3: Μεριδίο Αγοράς Μεθοριακών Σταθμών.....	20
Γράφημα 4: Μεταβολή Αφίξεων-Εισπράξεων 2021-2019 .....	32
Γράφημα 5: Μεταβολή Εσόδων σε Επιλεγμένα Καταλύματα.....	39
Γράφημα 6: Σύννεφο Ετικετών .....	44
Γράφημα 7: Τύπος Ταξιδιού .....	48
Γράφημα 8: Top – 10 Πηγών .....	49
Γράφημα 9: Net Promoter Score 2021.....	52
Γράφημα 10: Net Promoter Score 2019.....	53
Γράφημα 11: Εξέλιξη εργαζομένων στις υπηρεσίες παροχής καταλύματος και εστίασης.....	55

### **Περιεχόμενα πινάκων**

Πίνακας 1: Διεθνείς Αεροπορικές Αφίξεις στα Κυριότερα Αεροδρόμια .....	10
Πίνακας 2: Διεθνείς Αεροπορικές Αφίξεις ανά Γεωγραφική Ενότητα .....	14
Πίνακας 3: Οδικές Αφίξεις .....	16
Πίνακας 4: Οδικές Αφίξεις ανά Χώρα Προέλευσης.....	19
Πίνακας 6: Top-10 Λιμανιών Κρουαζιέρας βάσει Αφίξεων Επιβατών.....	22
Πίνακας 7: Αεροπορικές Αφίξεις Εσωτερικού στα Κυριότερα Αεροδρόμια .....	25
Πίνακας 8: Αεροπορικές Αφίξεις Εσωτερικού ανά Γεωγραφική Ενότητα .....	28
Πίνακας 9: Κίνηση Εσωτερικής Ακτοπλοΐας.....	29
Πίνακας 10: Εισερχόμενη Ταξιδιωτική Κίνηση 2021 .....	33
Πίνακας 11: Ταξιδιωτικές Εισπράξεις 2021 .....	35
Πίνακας 12: Τζίρος των Ελληνικών Ξενοδοχείων 2021 .....	38
Πίνακας 13: Αφίξεις ημεδαπών και αλλοδαπών σε καταλύματα ξενοδοχειακού τύπου Ιανουάριος – Σεπτέμβριος 2021 .....	40
Πίνακας 14: Διανυκτερεύσεις ημεδαπών και αλλοδαπών σε καταλύματα ξενοδοχειακού τύπου Ιανουάριος – Σεπτέμβριος 2021 .....	41
Πίνακας 15: Ποιοτικοί Δείκτες 2021-2019 .....	43
Πίνακας 16: Top – 9 Θετικών Αναφορών .....	45
Πίνακας 17: Top – 16 Αρνητικών Αναφορών .....	47

## Σύνοψη

Η παρούσα ειδική έκδοση του Στατιστικού Δελτίου καταγράφει τα τουριστικά μεγέθη του 2021 και την ανάκαμψη στην τουριστική δραστηριότητα.

- Παγκοσμίως, οι διεθνείς αφίξεις τουριστών αυξήθηκαν κατά +4% το 2021 σε σχέση με το 2020, ωστόσο παρέμειναν -72% κάτω από τα επίπεδα του 2019.
- Η επίδοση της Ελλάδας ήταν σημαντικά καλύτερη, με την εισερχόμενη ταξιδιωτική κίνηση μειωμένη κατά -53,1% σε σχέση με το 2019 (14,7 εκατ. αφίξεις το 2021 έναντι 31,3 εκατ. αφίξεις το 2019). Περαιτέρω, οι ταξιδιωτικές εισπράξεις εμφάνισαν σημαντικά μικρότερη μείωση κατά -41,4% σε σύγκριση με το 2019 και διαμορφώθηκαν σε 10,7 δισ. ευρώ έναντι 18,2 δισ. το 2019, λόγω της αύξησης της Μέσης Κατά Κεφαλή Δαπάνης (ΜΚΔ) κατά +27% σε σχέση με το 2019 (από 564 € σε 713 €).
- Αυτό, μεταξύ άλλων, οφείλεται σε μεταβολή του μείγματος αφίξεων υπέρ των διεθνών αεροπορικών αφίξεων που μειώθηκαν κατά -41,2% έναντι του 2019 (12,6 εκατ. το 2021 έναντι 21,5 εκατ. το 2019) και των ακτοπλοϊκών αφίξεων από Ιταλία που μειώθηκαν κατά -35% το (980 χιλ. το 2021 έναντι 1,5 εκατ. το 2019) ενώ οι οδικές αφίξεις -που έχουν την χαμηλότερη ΜΚΔ- μειώθηκαν κατά -67,9% (4,0 εκατ. το 2021 έναντι 12,3 εκατ. το 2019).
- Μεταξύ των χωρών, την μικρότερη μείωση σε σχέση με το 2019 σημείωσαν οι χώρες της Ζώνης του Ευρώ (-34% αφίξεις / -27% εισπράξεις), ακολουθούμενες από τις υπόλοιπες χώρες της ΕΕ (-63%/-36%) και στη συνέχεια οι χώρες εκτός ΕΕ (- 64%/-55%). Αναφορικά με τις χώρες εκτός ΕΕ σημειώνεται ότι η μείωση από Ην. Βασίλειο και ΗΠΑ – που είναι στο top-5 των χωρών εισερχόμενου τουρισμού και με ΜΚΔ σημαντικά μεγαλύτερη από την ΜΚΔ στο σύνολο του εισερχόμενου τουρισμού – ήταν σημαντικά μικρότερη από το σύνολο των χωρών εκτός ΕΕ.
- Το 2021 χαρακτηρίζεται ως έτος επανεκκίνησης και ανάκαμψης για τον κλάδο της κρουαζιέρας με 1.960 αφίξεις κρουαζιερόπλοιων (έναντι 3.979 αφίξεων το 2019) και με 1,4 εκατ. αφίξεις επισκεπτών (έναντι 5,5 εκατ. αφίξεων το 2019).
- Στον εσωτερικό τουρισμό, οι αεροπορικές αφίξεις ήταν -41% σε σχέση με το 2019 και οι ακτοπλοϊκές -35%.
- Αναφορικά με τον ξενοδοχειακό κλάδο, τα έσοδα των ξενοδοχείων εκτιμήθηκαν σε 5,5 δισ. € το 2021, μειωμένα κατά -34,9% σε σχέση με το 2019, όπου το σύνολο του τζίρου ήταν 8,4 δισ. €.
- Επίσης, η ποιοτική αξιολόγηση των ξενοδοχείων το 2021 ήταν υψηλή (δείκτης ικανοποίησης των ξενοδοχείων GRI 87,6% / Net Promoter Score 55) υψηλότερα από το 2019 (87,1%/50) αντίστοιχα. Το στοιχείο αυτό αποτελεί σημαντική παρακαταθήκη για τα ελληνικά ξενοδοχεία τα οποία μπορούν να το κεφαλαιοποιήσουν τα επόμενα έτη εδραιώνοντας περαιτέρω την Ελλάδα στον διεθνή τουρισμό.
- Τέλος, στην αιχμή της τουριστικής σεζόν (Q3) του 2021, η απασχόληση στα καταλύματα και την εστίαση (445 χιλ.) υπερέβη την αντίστοιχη το 2019 (429 χιλ.).

# 1 Εισαγωγή

Γράφημα 1: Διεθνείς Τουριστικές Αφίξεις 2021



Οι διεθνείς αφίξεις τουριστών αυξήθηκαν κατά +4% το 2021 σε σχέση με το 2020, ωστόσο παρέμειναν -72% κάτω από τα επίπεδα του 2019.

Το 2021 πραγματοποιήθηκαν 15 εκατομμύρια περισσότερες διεθνείς αφίξεις τουριστών σε σύγκριση με το 2020. Μετά από ένα αδύναμο πρώτο εξάμηνο του 2021, ο διεθνής τουρισμός ανέκαμψε μέτρια κατά τη διάρκεια της καλοκαιρινής περιόδου, ενισχύοντας τα αποτελέσματα για το τρίτο τρίμηνο. Η θετική ορμή συνεχίστηκε και το τέταρτο τρίμηνο.

Η Αμερική μαζί με την Ευρώπη κατέγραψαν τα καλύτερα αποτελέσματα το 2021. Η παρατηρούμενη βελτίωση οφείλεται στην αυξημένη εμπιστοσύνη των ταξιδιωτών, στους εμβολιασμούς και τη χαλάρωση των ταξιδιωτικών περιορισμών σε πολλούς προορισμούς. Η μέση δαπάνη ανά άφιξη ξεπέρασε τα 1.500 δολάρια το 2021, λόγω της μεγάλης εξοικονόμησης χρήματων κατά τη διάρκεια της πανδημίας και της μεγαλύτερης διάρκειας παραμονής, αλλά και υψηλότερων τιμών μεταφοράς και διαμονής. Αναφορικά με τις υποπεριοχές, η Καραϊβική κατέγραψε την καλύτερη επίδοση: αν και οι διεθνείς αφίξεις παρέμειναν 37% χαμηλότερες από το 2019, αυξήθηκαν κατά 63% σε σχέση με το 2020 και σε ορισμένους προορισμούς έφτασαν ή ξεπέρασαν τα προ πανδημίας επίπεδα.

Ο αριθμός των κλειστών προορισμών μειώθηκε τον Νοέμβριο του 2021 στο χαμηλότερο επίπεδο από την έναρξη της πανδημίας. Η Ασία και ο Ειρηνικός παραμένουν οι περιοχές με το μεγαλύτερο μερίδιο κλειστών προορισμών. Η ανάκαμψη παραμένει εύθραυστη και ανομοιογενής εν μέσω της εμφάνισης της νέας παραλλαγής Omicron και της ραγδαίας αύξησης των λοιμώξεων σε ορισμένα μέρη του κόσμου.



## **2 Διεθνείς Αφίξεις**

## 2.1 Διεθνείς αεροπορικές αφίξεις

Πίνακας 1: Διεθνείς Αεροπορικές Αφίξεις στα Κυριότερα Αεροδρόμια

2021	Αθήνα εσσαλονίκη	Ρόδος	Κως	Κάρπαθος	Ηράκλειο	Χανιά	Κέρκυρα	Ζάκυνθος	Κεφαλονιά	Άκτιο	Μύκονος	Σαντορίνη	Αραξος	Καλαμάτα	Σάμος	Σκιάθος	Καβάλα	Μυτιλήνη	Σύνολο		
Ιανουάριος	50.558	8.746			458														59.762		
Φεβρουάριος	42.919	6.807			175														49.901		
Μάρτιος	55.361	10.266	49		366	39	108											310	66.499		
Απρίλιος	80.373	18.135	389		1.463	117	38					48					113	310	100.986		
Μάιος	165.908	42.146	30.894	16.103	202	64.759	12.273	14.705	7.212	582	3.337	6.661	11.191	1.072	1.233	618	426	1.776	468	381.566	
Ιούνιος	354.334	95.865	121.544	58.920	3.490	218.763	53.568	79.684	49.386	6.444	14.835	43.756	48.220	4.184	6.557	5.934	6.005	6.775	1.259	1.179.523	
Ιούλιος	652.774	211.767	339.418	165.562	12.805	514.598	171.423	228.935	130.515	27.066	45.168	112.808	119.769	9.592	17.964	17.055	21.364	16.470	4.585	2.819.638	
Αύγουστος	633.357	209.403	376.416	187.858	14.719	566.539	173.215	268.428	151.423	43.807	52.227	115.531	136.523	8.226	21.302	19.623	31.046	17.492	6.929	3.034.064	
Σεπτέμβριος	532.423	162.379	303.256	147.328	10.122	438.253	142.063	199.120	104.051	31.295	40.991	63.091	96.620	6.809	17.383	16.392	19.922	10.041	4.991	2.346.530	
Οκτώβριος	501.650	144.247	226.060	104.480	1.431	332.249	106.874	108.461	28.694	7.373	16.963	20.401	59.074	4.131	11.708	2.324	1.782	2.834	908	1.681.644	
Νοέμβριος	362.677	82.625	2.531	133		8.616	1.868	292	114			204	779			1.039				460.878	
Δεκέμβριος	357.645	96.965				1.135								31						455.776	
<b>Σύνολο</b>	<b>3.789.979</b>	<b>1.089.351</b>	<b>1.400.557</b>	<b>680.384</b>	<b>42.769</b>	<b>2.147.374</b>	<b>661.440</b>	<b>899.771</b>	<b>471.395</b>	<b>116.567</b>	<b>173.521</b>	<b>362.452</b>	<b>472.224</b>	<b>34.045</b>	<b>77.186</b>	<b>61.946</b>	<b>80.545</b>	<b>55.501</b>	<b>19.760</b>	<b>12.636.767</b>	
2020	Αθήνα εσσαλονίκη	Ρόδος	Κως	Κάρπαθος	Ηράκλειο	Χανιά	Κέρκυρα	Ζάκυνθος	Κεφαλονιά	Άκτιο	Μύκονος	Σαντορίνη	Αραξος	Καλαμάτα	Σάμος	Σκιάθος	Καβάλα	Μυτιλήνη	Σύνολο		
Ιανουάριος	286.928	116.888	6		1.857	1.204	1		2	5	5			2					20	406.918	
Φεβρουάριος	244.088	112.386			8.324	1.468	22			3	14	279		327		6	8		74	366.999	
Μάρτιος	217.801	55.291	121		4.654	553	166			2	1	12	4	748					25	279.378	
Απρίλιος		161		13		5	3											1		183	
Μάιος		11													6					17	
Ιούνιος	73.894	12.732		170	2		11			21		20								86.850	
Ιούλιος	302.542	114.112	111.372	61.109	2.285	214.312	50.127	84.194	56.131	12.531	16.119	31.754	30.592	5.730	9.008	5.862	7.477	6.340	1.358	1.122.955	
Αύγουστος	333.590	123.318	193.600	109.198	4.449	316.174	78.020	159.842	99.308	37.079	30.739	63.342	58.429	4.024	13.642	8.316	15.943	9.898	3.757	1.662.668	
Σεπτέμβριος	228.734	86.490	150.388	83.747	1.592	210.597	48.475	107.410	35.532	20.895	21.393	30.624	33.479	2.929	9.784	4.013	9.551	4.731	263	1.090.627	
Οκτώβριος	203.107	67.850	128.757	67.046		141.449	21.815	52.541	5.726	5.300	6.296	7.033	17.124	1.483	4.400	401	562	1.305		732.195	
Νοέμβριος	59.070	5.543	1.640	1.065		4.557	114	294	26			34	270		217					72.830	
Δεκέμβριος	73.324	14.376	51			350														88.101	
<b>Σύνολο</b>	<b>2.023.078</b>	<b>709.158</b>	<b>585.935</b>	<b>322.348</b>	<b>8.326</b>	<b>902.276</b>	<b>201.781</b>	<b>404.484</b>	<b>196.723</b>	<b>75.807</b>	<b>74.578</b>	<b>132.807</b>	<b>140.205</b>	<b>14.170</b>	<b>38.128</b>	<b>18.598</b>	<b>33.539</b>	<b>22.283</b>	<b>5.497</b>	<b>5.909.721</b>	
2019	Αθήνα εσσαλονίκη	Ρόδος	Κως	Κάρπαθος	Ηράκλειο	Χανιά	Κέρκυρα	Ζάκυνθος	Κεφαλονιά	Άκτιο	Μύκονος	Σαντορίνη	Αραξος	Καλαμάτα	Σάμος	Σκιάθος	Καβάλα	Μυτιλήνη	Σύνολο		
Ιανουάριος	271.630	100.085	48		1.738	1.465						36					1.094	17		376.113	
Φεβρουάριος	251.571	98.359			6.587	1.498						118		248						358.381	
Μάρτιος	356.299	123.494	94	168	10.228	2.017	508	150		248		695		1.833						495.734	
Απρίλιος	511.163	190.003	102.683	31.851	601	185.666	71.079	62.690	10.538	7.606	4.444	18.189	26.927	351	5.507	1.247	55	906	820	1.232.326	
Μάιος	593.359	226.466	285.172	154.106	8.351	402.172	152.538	176.333	106.219	41.022	31.678	43.843	59.865	8.000	16.868	14.399	21.450	13.813	6.582	2.362.236	
Ιούνιος	699.035	276.261	410.082	207.823	20.174	543.179	203.092	263.264	161.632	62.848	58.891	82.394	91.335	18.947	27.888	26.661	35.894	24.672	11.539	3.225.611	
Ιούλιος	864.861	314.485	478.715	247.169	24.357	646.822	223.940	317.577	204.052	76.809	75.183	119.895	114.836	20.183	29.563	32.574	48.264	28.311	14.392	3.881.988	
Αύγουστος	876.070	296.237	477.405	248.652	26.264	651.055	205.323	309.733	200.245	77.555	65.780	118.961	107.874	18.032	32.673	31.288	49.396	28.744	14.294	3.835.581	
Σεπτέμβριος	734.112	251.622	388.577	191.725	17.511	536.058	181.111	237.129	146.825	53.098	53.100	67.914	79.854	14.658	28.136	26.320	25.861	19.834	10.366	3.063.811	
Οκτώβριος	563.672	198.624	200.147	96.720	1.827	299.069	95.557	89.576	26.877	11.391	11.348	22.885	38.035	4.283	9.586	4.664	984	5.518	808	1.681.571	
Νοέμβριος	390.904	119.238	373	69		16.178	2.378	465			26		424		1.062					531.117	
Δεκέμβριος	299.915	146.869	3	4		3.471	1.436	145													451.843
<b>Σύνολο</b>	<b>6.412.591</b>	<b>2.341.743</b>	<b>2.343.299</b>	<b>1.178.287</b>	<b>99.085</b>	<b>3.302.223</b>	<b>1.141.434</b>	<b>1.457.420</b>	<b>856.538</b>	<b>330.329</b>	<b>300.698</b>	<b>474.081</b>	<b>519.999</b>	<b>84.454</b>	<b>153.364</b>	<b>137.153</b>	<b>181.904</b>	<b>122.892</b>	<b>58.818</b>	<b>21.496.312</b>	

Δ2021/2020	Αθήνα εσσαλονίκη	Ρόδος	Κως	Κάρπαθος	Ηράκλειο	Χανιά	Κέρκυρα	Ζάκυνθος	Κεφαλονιά	Άκτιο	Μύκονος	Σαντορίνη	Άραξος	Καλαμάτα	Σάμος	Σκιάθος	Καβάλα	Μυτιλήνη	Σύνολο	
Ιανουάριος	-82,4%	-92,5%	-100,0%		-75,3%	-100,0%	-100,0%		-100,0%	-100,0%	-100,0%			-100,0%				-100,0%	-85,3%	
Φεβρουάριος	-82,4%	-93,9%			-97,9%	-100,0%	-100,0%		-100,0%	-100,0%	-100,0%	-100,0%		-100,0%		-100,0%	-100,0%	-100,0%	-86,4%	
Μάρτιος	-74,6%	-81,4%	-59,5%		-92,1%	-92,9%	-34,9%		-100,0%	-100,0%	-100,0%	-100,0%	-100,0%	-100,0%				1140,0%	-76,2%	
Απρίλιος	11164,0%		-100,0%			2240,0%	1166,7%										11200,0%		55083,6%	
Μάιος	383045,5%														10200,0%				2244405,9%	
Ιούνιος	379,5%	652,9%		34558,8%	10938050,0%		724300,0%			70542,9%		241000,0%							1258,1%	
Ιούλιος	115,8%	85,6%	204,8%	170,9%	460,4%	140,1%	242,0%	171,9%	132,5%	116,0%	180,2%	255,3%	291,5%	67,4%	99,4%	190,9%	185,7%	159,8%	237,6%	151,1%
Αύγουστος	89,9%	69,8%	94,4%	72,0%	230,8%	79,2%	122,0%	67,9%	52,5%	18,1%	69,9%	82,4%	133,7%	104,4%	56,2%	136,0%	94,7%	76,7%	84,4%	82,5%
Σεπτέμβριος	132,8%	87,7%	101,6%	75,9%	535,8%	108,1%	193,1%	85,4%	192,8%	49,8%	91,6%	106,0%	188,6%	132,5%	77,7%	308,5%	108,6%	112,2%	1797,7%	115,2%
Οκτώβριος	147,0%	112,6%	75,6%	55,8%		134,9%	389,9%	106,4%	401,1%	39,1%	169,4%	190,1%	245,0%	178,6%	166,1%	479,6%	217,1%	117,2%		129,7%
Νοέμβριος	514,0%	1390,6%	54,3%	-87,5%		89,1%	1538,6%	-0,7%	338,5%		500,0%	188,5%		378,8%						532,8%
Δεκέμβριος	387,8%	574,5%	-100,0%				224,3%													417,3%
<b>Σύνολο</b>	<b>87,3%</b>	<b>53,6%</b>	<b>139,0%</b>	<b>111,1%</b>	<b>413,7%</b>	<b>138,0%</b>	<b>227,8%</b>	<b>122,4%</b>	<b>139,6%</b>	<b>53,8%</b>	<b>132,7%</b>	<b>172,9%</b>	<b>236,8%</b>	<b>140,3%</b>	<b>102,4%</b>	<b>233,1%</b>	<b>140,2%</b>	<b>149,1%</b>	<b>259,5%</b>	<b>113,8%</b>

Δ2021/2019	Αθήνα εσσαλονίκη	Ρόδος	Κως	Κάρπαθος	Ηράκλειο	Χανιά	Κέρκυρα	Ζάκυνθος	Κεφαλονιά	Άκτιο	Μύκονος	Σαντορίνη	Άραξος	Καλαμάτα	Σάμος	Σκιάθος	Καβάλα	Μυτιλήνη	Σύνολο	
Ιανουάριος	-81,4%	-91,3%	-100,0%		-73,6%	-100,0%						-100,0%						-100,0%	-84,1%	
Φεβρουάριος	-82,9%	-93,1%			-97,3%	-100,0%						-100,0%		-100,0%				-100,0%	-86,1%	
Μάρτιος	-84,5%	-91,7%	-47,9%	-100,0%	-96,4%	-98,1%	-78,7%	-100,0%		-100,0%		-100,0%		-100,0%				-100,0%	-86,6%	
Απρίλιος	-84,3%	-90,5%	-99,6%	-100,0%	-99,2%	-99,8%	-99,9%	-100,0%	-100,0%	-100,0%	-100,0%	-99,8%	-100,0%	-100,0%	-100,0%	-100,0%	-100,0%	-87,5%	-62,2%	-91,8%
Μάιος	-72,0%	-81,4%	-89,2%	-89,6%	-97,6%	-83,9%	-92,0%	-91,7%	-93,2%	-98,6%	-89,5%	-84,8%	-81,3%	-86,6%	-92,7%	-95,7%	-98,0%	-87,1%	-92,9%	-83,8%
Ιούνιος	-49,3%	-65,3%	-70,4%	-71,6%	-82,7%	-59,7%	-73,6%	-69,7%	-69,4%	-89,7%	-74,8%	-46,9%	-47,2%	-77,9%	-76,5%	-77,7%	-83,3%	-72,5%	-89,1%	-63,4%
Ιούλιος	-24,5%	-32,7%	-29,1%	-33,0%	-47,4%	-20,4%	-23,5%	-27,9%	-36,0%	-64,8%	-39,9%	-5,9%	4,3%	-52,5%	-39,2%	-47,6%	-55,7%	-41,8%	-68,1%	-27,4%
Αύγουστος	-27,7%	-29,3%	-21,2%	-24,4%	-44,0%	-13,0%	-15,6%	-13,3%	-24,4%	-43,5%	-20,6%	-2,9%	26,6%	-54,4%	-34,8%	-37,3%	-37,1%	-39,1%	-51,5%	-20,9%
Σεπτέμβριος	-27,5%	-35,5%	-22,0%	-23,2%	-42,2%	-18,2%	-21,6%	-16,0%	-29,1%	-41,1%	-22,8%	-7,1%	21,0%	-53,5%	-38,2%	-41,7%	-23,0%	-49,4%	-51,9%	-23,4%
Οκτώβριος	-11,0%	-27,4%	12,9%	8,0%	-21,7%	11,1%	11,8%	21,1%	6,8%	-35,3%	49,5%	-10,9%	55,3%	-3,5%	22,1%	-50,2%	81,1%	-48,6%	12,4%	0,0%
Νοέμβριος	-7,2%	-30,7%	578,6%	92,8%		-46,7%	-21,4%	-37,2%		-100,0%		83,7%		-2,2%						-13,2%
Δεκέμβριος	19,2%	-34,0%	-100,0%	-100,0%		-67,3%	-100,0%	-100,0%												0,9%
<b>Σύνολο</b>	<b>-40,9%</b>	<b>-53,5%</b>	<b>-40,2%</b>	<b>-42,3%</b>	<b>-56,8%</b>	<b>-35,0%</b>	<b>-42,1%</b>	<b>-38,3%</b>	<b>-45,0%</b>	<b>-64,7%</b>	<b>-42,3%</b>	<b>-23,5%</b>	<b>-9,2%</b>	<b>-59,7%</b>	<b>-49,7%</b>	<b>-54,8%</b>	<b>-55,7%</b>	<b>-54,8%</b>	<b>-66,4%</b>	<b>-41,2%</b>

Πηγή: Υπηρεσία Πολιτικής Αεροπορίας (ΥΠΑ) και Διεθνής Αερολιμένας Αθηνών (ΔΑΑ) - Επεξεργασία: INSETE Intelligence  
 Βλ. Παράρτημα

Την περίοδο Ιανουαρίου-Δεκεμβρίου 2021 καταγράφηκαν 12,6 εκατ. διεθνείς αεροπορικές αφίξεις έναντι 21,5 εκατ. της περιόδου Ιανουαρίου-Δεκεμβρίου 2019, παρουσιάζοντας μείωση κατά -41,2%/-8,9 εκατ. αφίξεις. (Πίνακας 1).

Το πρώτο τρίμηνο του 2021, οι διεθνείς αεροπορικές αφίξεις κατέγραψαν σημαντική μείωση. Ειδικότερα τον Ιανουάριο καταγράφηκαν μόλις 60 χιλ. αφίξεις παρουσιάζοντας μείωση κατά -84,1%/-316 χιλ. σε σχέση με το 2019, τον Φεβρουάριο 50 χιλ. αφίξεις παρουσιάζοντας μείωση κατά -86,1%/-308 χιλ. και τον Μάρτιο 66 χιλ. παρουσιάζοντας μείωση κατά -86,6%/-429 χιλ. αφίξεις.

Το δεύτερο τρίμηνο ξεκίνησε με αντίστοιχο τρόπο καθώς η μείωση τον Απρίλιο ανήλθε σε -91,8%/-1,1 εκατ. ενώ καταγράφηκαν 101 χιλ. διεθνείς αεροπορικές αφίξεις. Επιβράδυνση στην μείωση των διεθνών αεροπορικών αφίξεων καταγράφηκε πρώτη φορά τον Μάιο (-83,8%/-2,0 εκατ.) με τις αφίξεις να ανέρχονται σε 382 χιλιάδες. Τον Ιούνιο, η επιβράδυνση συνεχίστηκε (-63,4%/-2 εκατ.) ενώ καταγράφηκαν 1,2 εκατ. διεθνείς αεροπορικές αφίξεις.

Το τρίτο τρίμηνο σημειώθηκε σημαντική βελτίωση, καθώς τον Ιούλιο βελτιώθηκε σημαντικά ο ρυθμός ανάκαμψης σε -27,4%/-1,1 εκατ. ενώ καταγράφηκαν 2,8 εκατ. διεθνείς αφίξεις. Τον Αύγουστο καταγράφηκαν για πρώτη φορά το 2021 περισσότερες από 3 εκατ. διεθνείς αεροπορικές αφίξεις, με το ρυθμό ανάκαμψης να ανέρχεται σε -20,9% ή - 802 χιλ. αφίξεις. Τον Σεπτέμβριο ο ρυθμός ανάκαμψης επιβραδύνθηκε σε -23,4%/-717 χιλ. ενώ καταγράφηκαν 2,3 εκατ. διεθνείς αεροπορικές αφίξεις.

Το τέταρτο τρίμηνο ξεκίνησε με την κίνηση να ανέρχεται στα επίπεδα του 2019. Ειδικότερα, τον Οκτώβριο του 2021, καταγράφηκαν 1,7 εκατ. διεθνείς αεροπορικές αφίξεις όσες και το 2019. Τον Νοέμβριο ο ρυθμός ανάκαμψης επιβραδύνθηκε σε -13,2%/-70 χιλ. ενώ καταγράφηκαν 461 χιλ. διεθνείς αεροπορικές αφίξεις. Τέλος, τον Δεκέμβριο ο ρυθμός ανάκαμψης ανήλθε σε +0,9%/+4 χιλ. ενώ καταγράφηκαν 456 χιλ. διεθνείς αεροπορικές αφίξεις.

Την περίοδο Ιανουαρίου-Δεκεμβρίου 2021, τρία αεροδρόμια κατέγραψαν μείωση μεγαλύτερη από 1 εκατ. διεθνείς αεροπορικές αφίξεις. Συγκεκριμένα στο Διεθνές Αεροδρόμιο Αθηνών καταγράφηκαν 3,8 εκατ. διεθνείς αεροπορικές αφίξεις παρουσιάζοντας μείωση -2,6 εκατ./-40,9%. Ακολούθησε το αεροδρόμιο του Ηρακλείου όπου καταγράφηκαν 2,1 εκατ. διεθνείς αεροπορικές αφίξεις παρουσιάζοντας μείωση -1,2 εκατ./-35,0%. Στο αεροδρόμιο της Ρόδου καταγράφηκαν 1,4 εκατ. διεθνείς αεροπορικές αφίξεις παρουσιάζοντας μείωση -943 χιλ./-40,2% ενώ στο αεροδρόμιο της Θεσσαλονίκης καταγράφηκαν 1,1 εκατ. διεθνείς αεροπορικές αφίξεις παρουσιάζοντας μείωση -1,3 εκατ./-53,5%. Τέλος, στο αεροδρόμιο της Κέρκυρας σημειώθηκε μείωση κατά -558 χιλ./-38,3% ενώ οι διεθνείς αεροπορικές αφίξεις ανήλθαν σε 900 χιλιάδες.

Στα υπόλοιπα αεροδρόμια σημειώθηκαν λιγότερες 700 χιλ. διεθνείς αεροπορικές αφίξεις. Στο αεροδρόμιο της Κω σημειώθηκε μείωση κατά -498 χιλ./-42,3% ενώ καταγράφηκαν 680 χιλ. διεθνείς αεροπορικές αφίξεις και στο αεροδρόμιο των Χανίων σημειώθηκε μείωση κατά -480 χιλ./-42,1% ενώ καταγράφηκαν 661 χιλ. διεθνείς αεροπορικές αφίξεις. Στα αεροδρόμια της Σαντορίνης και της Ζακύνθου καταγράφηκαν 472 χιλ. και 471 χιλ. επιβάτες παρουσιάζοντας μείωση -48 χιλ./-9,2% και -385 χιλ. /-45,0% και αντίστοιχα. Στο αεροδρόμιο της Μυκόνου καταγράφηκαν 362 χιλ. αφίξεις σημειώνοντας μείωση -112 χιλ./-23,5% ενώ στο αεροδρόμιο του Ακτίου καταγράφηκαν 174 χιλ. σημειώνοντας μείωση -127 χιλ./-42,3% αφίξεις.

Στην Κεφαλονιά καταγράφηκε μείωση -214 χιλ./-64,7% και στην Σκιάθο -101 χιλ./-55,7% ενώ οι διεθνείς αεροπορικές αφίξεις ανήλθαν σε 117 χιλ. και 81 χιλ. αντίστοιχα. Στο αεροδρόμιο της Καλαμάτας καταγράφηκαν 77 χιλ. αφίξεις ενώ σημειώθηκε μείωση -76 χιλ./-49,7%. Μειωμένες κατά -54,8% ήταν οι διεθνείς αεροπορικές αφίξεις στο αεροδρόμιο της Σάμου και της Καβαλάς, -75 χιλ. και -67 χιλ. αντίστοιχα, όπου καταγράφηκαν μόλις 62 χιλ. και 56 χιλ. αεροπορικές αφίξεις.

Στο αεροδρόμιο της Καρπάθου καταγράφηκαν 43 χιλ. αφίξεις και στο αεροδρόμιο του Άραξου 34 χιλ. ενώ σημειώθηκε μείωση -56 χιλ./-56,8% και -50 χιλ./-59,7% αντίστοιχα. Τέλος, στο αεροδρόμιο της Μυτιλήνης καταγράφηκαν οι λιγότερες διεθνείς αεροπορικές αφίξεις για το 2021 (μόλις 20 χιλ.) ενώ σημειώθηκε η μεγαλύτερη ποσοστιαία μείωση κατά -66,4%/-39 χιλ. αφίξεις.

Πίνακας 2: Διεθνείς Αεροπορικές Αφίξεις ανά Γεωγραφική Ενότητα

Γεωγραφική ενότητα	Περιφερειακά αεροδρόμια					Δωδεκάνησα					Κυκλάδες				
	2021	2020	2019	Δ2021/2020	Δ2021/2019	2021	2020	2019	Δ2021/2020	Δ2021/2019	2021	2020	2019	Δ2021/2020	Δ2021/2019
Ιανουάριος	9.204	119.990	104.483	-92,3%	-91,2%		6	48	-100,0%	-100,0%		5	36	-100,0%	-100,0%
Φεβρουάριος	6.982	122.911	106.810	-94,3%	-93,5%							293	118	-100,0%	-100,0%
Μάρτιος	11.138	61.577	139.435	-81,9%	-92,0%	49	121	262	-59,5%	-81,3%		13	695	-100,0%	-100,0%
Απρίλιος	20.613	183	721.163	11163,9%	-97,1%	389	13	135.135	2892,3%	-99,7%	48		45.116		-99,9%
Μάιος	215.658	17	1.768.877	1268476,5%	-87,8%	47.199		447.629		-89,5%	17.852		103.708		-82,8%
Ιούνιος	825.189	12.956	2.526.576	6269,2%	-67,3%	183.954	170	638.079	108108,2%	-71,2%	91.976	20	173.729	459780,0%	-47,1%
Ιούλιος	2.166.864	820.413	3.017.127	164,1%	-28,2%	517.785	174.766	750.241	196,3%	-31,0%	232.577	62.346	234.731	273,0%	-0,9%
Αύγουστος	2.400.707	1.329.078	2.959.511	80,6%	-18,9%	578.993	307.247	752.321	88,4%	-23,0%	252.054	121.771	226.835	107,0%	11,1%
Σεπτέμβριος	1.814.107	861.893	2.329.699	110,5%	-22,1%	460.706	235.727	597.813	95,4%	-22,9%	159.711	64.103	147.768	149,1%	8,1%
Οκτώβριος	1.179.994	529.088	1.117.899	123,0%	5,6%	331.971	195.803	298.694	69,5%	11,1%	79.475	24.157	60.920	229,0%	30,5%
Νοέμβριος	98.201	13.760	140.213	613,7%	-30,0%	2.664	2.705	442	-1,5%	502,7%	983	304	424	223,4%	131,8%
Δεκέμβριος	98.131	14.777	151.928	564,1%	-35,4%			51		-100,0%					-100,0%
<b>Σύνολο</b>	<b>8.846.788</b>	<b>3.886.643</b>	<b>15.083.721</b>	<b>127,6%</b>	<b>-41,3%</b>	<b>2.123.710</b>	<b>916.609</b>	<b>3.620.671</b>	<b>131,7%</b>	<b>-41,3%</b>	<b>834.676</b>	<b>273.012</b>	<b>994.080</b>	<b>205,7%</b>	<b>-16,0%</b>

Γεωγραφική ενότητα	Κρήτη					Ιόνια Νησιά					Πελοπόννησος				
	2021	2020	2019	Δ2021/2020	Δ2021/2019	2021	2020	2019	Δ2021/2020	Δ2021/2019	2021	2020	2019	Δ2021/2020	Δ2021/2019
Ιανουάριος	458	3.061	3.203	-85,0%	-85,7%		8		-100,0%			2		-100,0%	
Φεβρουάριος	175	9.792	8.085	-98,2%	-97,8%			25	-100,0%			327	248	-100,0%	-100,0%
Μάρτιος	405	5.207	12.245	-92,2%	-96,7%	108	168	906	-35,7%	-88,1%		752	1.833	-100,0%	-100,0%
Απρίλιος	1.580	5	256.745	31500,0%	-99,4%	38	3	85.278	1166,7%	-100,0%			5.858		-100,0%
Μάιος	77.032		554.710		-86,1%	25.836		355.252		-92,7%	2.305		24.868		-90,7%
Ιούνιος	272.331	2	746.271	13616450,0%	-63,5%	150.349	32	546.635	469740,6%	-72,5%	10.741		46.835		-77,1%
Ιούλιος	686.021	264.439	870.762	159,4%	-21,2%	431.684	168.975	673.621	155,5%	-35,9%	27.556	14.738	49.746	87,0%	-44,6%
Αύγουστος	739.754	394.194	856.378	87,7%	-13,6%	515.885	326.968	653.313	57,8%	-21,0%	29.528	17.666	50.705	67,1%	-41,8%
Σεπτέμβριος	580.316	259.072	717.169	124,0%	-19,1%	375.457	185.230	490.152	102,7%	-23,4%	24.192	12.713	42.794	90,3%	-43,5%
Οκτώβριος	439.123	163.264	394.626	169,0%	11,3%	161.491	69.863	139.192	131,2%	16,0%	15.839	5.883	13.869	169,2%	14,2%
Νοέμβριος	10.484	4.671	18.556	124,4%	-43,5%	406	320	491	26,9%	-17,3%	1.039	217	1.062	378,8%	-2,2%
Δεκέμβριος	1.135	350	4.907	224,3%	-76,9%			145		-100,0%		31			
<b>Σύνολο</b>	<b>2.808.814</b>	<b>1.104.057</b>	<b>4.443.657</b>	<b>154,4%</b>	<b>-36,8%</b>	<b>1.661.254</b>	<b>751.592</b>	<b>2.944.985</b>	<b>121,0%</b>	<b>-43,6%</b>	<b>111.231</b>	<b>52.298</b>	<b>237.818</b>	<b>112,7%</b>	<b>-53,2%</b>

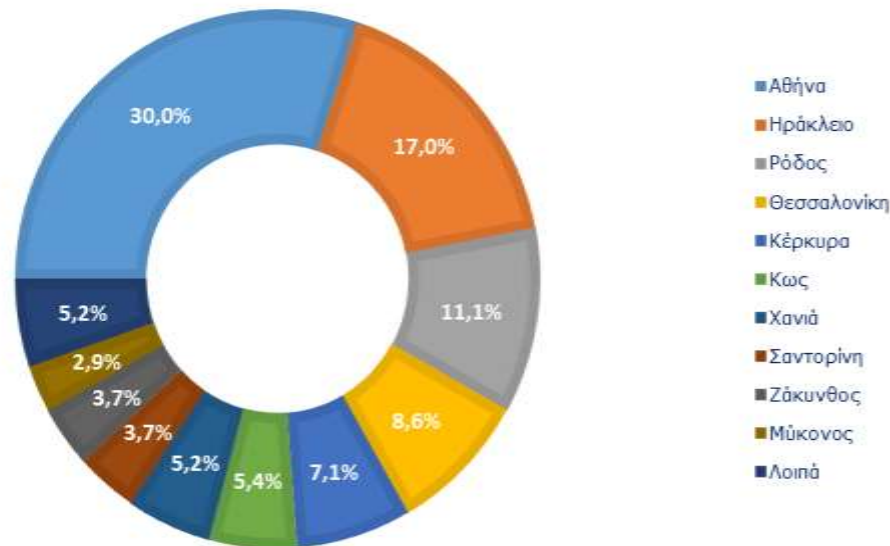
Πηγή: Υπηρεσία Πολιτικής Αεροπορίας (ΥΠΑ) και Διεθνής Αερολιμένας Αθηνών (ΔΑΑ) - Επεξεργασία: INSETE Intelligence

Βλ. Παράρτημα

Κατά συνέπεια μείωση καταγράφηκε σε όλες τις επιμέρους γεωγραφικές ενότητες. Σε επίπεδο απόλυτων διαφορών η μεγαλύτερη μείωση καταγράφεται στην Κρήτη με μείωση κατά -1,6 εκατ./ -36,8% και ακολούθησαν τα Δωδεκάνησα όπου καταγράφηκε μείωση κατά -1,5 εκατ./ -41,3% και τα Ιόνια Νησιά όπου καταγράφεται μείωση κατά -1,3 εκατ./ -43,6%. Στην γεωγραφική ενότητα των Κυκλάδων καταγράφηκε μείωση κατά -159 χιλ./-16,0%. Τέλος, στην Πελοπόννησο σημειώθηκε μείωση κατά -127 χιλ./-53,2% επιβάτες. (Πίνακας 2).

Οι διεθνείς αεροπορικές αφίξεις στην πρώτη πεντάδα των αεροδρομίων αντιστοιχούν στο 73,8% των συνολικών (Γράφημα 2). Ειδικότερα, η Αθήνα δέχτηκε το 30% των εισερχόμενων διεθνών αεροπορικών αφίξεων το 2021. Στην δεύτερη θέση βρέθηκε το Ηράκλειο με 17,0%, στην τρίτη η Ρόδος με 11,1% και στην τέταρτη η Θεσσαλονίκη με 8,6%. Ακολούθησε χαμηλότερα η Κέρκυρα με 7,1%. Στην έκτη θέση βρίσκεται η Κως με 5,4%, στην έβδομη τα Χανιά με 5,2% και στην όγδοη η Ζάκυνθος και η Σαντορίνη με 3,7% αντίστοιχα. Η δεκάδα συμπληρώνεται με την Μύκονο με 2,9%. Οι αφίξεις στην πρώτη δεκάδα των αεροδρομίων αντιστοιχούν στο 94,8% των συνολικών διεθνών αεροπορικών αφίξεων το 2021.

Γράφημα 2: Μερίδιο Αγοράς Αεροδρομίων



## 2.2 Διεθνείς οδικές αφίξεις

Πίνακας 3: Οδικές Αφίξεις

2021	Νυμφαία	Νίκη	Κρυσταλλοπηγή	Αγ. Κωνσταντίνος	Ορμένιο	Κυπρίνος	Καστανιές	Κήποι	Δοϊράνη	Εύζωνοι	Κακαβιά	Μέρτζανη	Εξοχή	Προμαχώνας	Σαγαδά	Σύνολο
Ιανουάριος	921	103			6.236			6.433		24.234	12.446		1.398	15.512		67.283
Φεβρουάριος	1.051	153			7.209			6.620		24.355	9.305		1.938	15.554		66.185
Μάρτιος	1.242	158			8.247			8.260		18.413	9.127		2.725	20.466		68.638
Απρίλιος	2.617	158			6.948			6.936		20.996	9.605		2.752	28.168		78.180
Μάιος	6.473	187	1.789		11.139			5.727		56.075	4.227		2.713	53.434		141.764
Ιούνιος	34.479	231	6.658		17.092			7.428		172.046	17.125		3.477	145.451	4.666	408.653
Ιούλιος	57.912	15.101	38.208		25.476		512	11.628	23.269	331.667	38.776	647	16.243	350.680	11.939	922.058
Αύγουστος	48.791	19.764	65.182		36.309		17.491	53.750	26.690	302.201	66.812	3.045	18.398	365.608	27.755	1.051.796
Σεπτέμβριος	24.054	10.768	41.080		21.415		4.475	26.778	11.824	144.362	35.749	1.441	13.459	162.520	17.144	515.069
Οκτώβριος	8.691	33.946	7.679		13.086		4.603	21.125	5.768	49.016	28.945	1.151	8.255	54.683	13.178	250.126
Νοέμβριος	6.529	6.464	37.977		13.165		3.936	17.990	5.019	41.244	28.686	589	7.008	28.372	10.789	207.768
Δεκέμβριος	5.177	5.937	29.368		10.109		2.675	15.312	4.049	36.569	27.208	932	6.280	27.398	9.121	180.135
<b>Σύνολο</b>	<b>197.937</b>	<b>92.970</b>	<b>227.941</b>		<b>176.431</b>		<b>33.692</b>	<b>187.987</b>	<b>76.619</b>	<b>1.221.178</b>	<b>288.011</b>	<b>7.805</b>	<b>84.646</b>	<b>1.267.846</b>	<b>94.592</b>	<b>3.957.655</b>

2020	Νυμφαία	Νίκη	Κρυσταλλοπηγή	Αγ. Κωνσταντίνος	Ορμένιο	Κυπρίνος	Καστανιές	Κήποι	Δοϊράνη	Εύζωνοι	Κακαβιά	Μέρτζανη	Εξοχή	Προμαχώνας	Σαγαδά	Σύνολο
Ιανουάριος	50.551	23.195	77.376	4.303	16.473	4.784	16.051	42.925	9.991	115.834	79.164	2.207	13.842	151.528	17.474	625.698
Φεβρουάριος	48.219	19.062	49.124	2.951	17.160	4.691	14.539	32.012	33.977	109.647	44.825	1.468	11.526	127.099	12.545	528.845
Μάρτιος	25.116	18.241	25.057	1.716	9.382	2.170		15.231	5.033	27.935	21.191	803	6.574	78.290	6.002	242.741
Απρίλιος																
Μάιος																
Ιούνιος	36.876	791	22.364		15.359	2.448		5.879	4.855	15.113	14.127	590	10.681	214.692	6.157	349.932
Ιούλιος	34.084	21.147	883		7.900	689		77.454	2.739	15.447	26.171	868	3.374	282.029	10.808	483.593
Αύγουστος	1.796		24.156		4.315			5.551		14.699	22.390			54.451		127.358
Σεπτέμβριος	2.390	140	11.489		4.903			6.370		16.180	11.329		1.508	42.970		97.279
Οκτώβριος	2.384	141	8.642		4.031			7.524		15.793	10.244		2.000	20.482		71.241
Νοέμβριος	1.213	117	3.633		3.851			7.282		16.003	8.964		1.836	8.414		51.313
Δεκέμβριος	956	109			6.250			6.973		17.705	7.503		1.601	11.235		52.332
<b>Σύνολο</b>	<b>203.585</b>	<b>82.943</b>	<b>222.724</b>	<b>8.970</b>	<b>89.624</b>	<b>14.782</b>	<b>30.590</b>	<b>207.201</b>	<b>56.595</b>	<b>364.356</b>	<b>245.908</b>	<b>5.936</b>	<b>52.942</b>	<b>991.190</b>	<b>52.986</b>	<b>2.630.332</b>

2019	Νυμφαία	Νίκη	Κρυσταλλοπηγή	Αγ. Κωνσταντίνος	Ορμένιο	Κυπρίνος	Καστανιές	Κήποι	Δοϊράνη	Εύζωνοι	Κακαβιά	Μέρτζανη	Εξοχή	Προμαχώνας	Σαγαδά	Σύνολο
Ιανουάριος	70.562	17.373	67.842	2.787	14.374	4.574	10.346	33.449	6.805	53.924	73.297	1.064	9.737	78.535	16.916	461.585
Φεβρουάριος	71.819	18.378	44.352	2.796	14.036	4.433	10.720	27.494	30.363	111.084	36.927	1.196	10.958	55.360	11.365	451.281
Μάρτιος	100.489	22.663	3.512	5.142	19.274	6.644	15.927	45.330	11.206	83.305	50.379	1.842	13.277	62.330	13.679	454.999
Απρίλιος	111.269	23.431	68.334	5.231	18.574	7.634	16.522	57.377	12.112	115.112	58.604	2.084	15.328	134.376	16.731	662.719
Μάιος	104.695	23.431	85.198	6.212	20.023	7.889	15.149	47.839	13.111	155.012	52.036	2.476	14.904	112.979	19.413	680.367
Ιούνιος	215.209	43.951	71.853	12.538	30.958	10.110	19.116	77.454	34.197	406.021	56.767	2.318	24.069	307.120	22.276	1.333.957
Ιούλιος	284.090	56.929	85.687	13.048	44.808	9.026	23.597	91.070	155.723	499.279	78.783	2.855	31.270	690.219	39.198	2.105.582
Αύγουστος	321.813	71.172	113.571	16.056	31.488	8.270	65.926	206.729	70.062	479.282	121.170	4.950	28.312	896.351	52.919	2.488.071
Σεπτέμβριος	170.790	41.981	92.418	10.818	24.669	6.754	26.586	91.803	27.132	290.372	70.897	2.968	29.897	700.328	28.266	1.615.679
Οκτώβριος	69.148	34.246	77.831	4.358	17.922	5.608	17.097	58.845	27.933	98.336	63.683	2.592	21.205	369.742	17.163	885.709
Νοέμβριος	57.777	20.130	76.434	3.769	17.862	5.195	17.176	46.269	10.243	66.616	60.580	2.252	14.162	197.893	18.117	614.475
Δεκέμβριος	65.589	28.815	60.948	4.112	18.589	5.670	18.526	46.123	10.884	79.506	59.018	1.219	18.582	151.456	19.415	588.452
<b>Σύνολο</b>	<b>1.643.250</b>	<b>402.500</b>	<b>847.980</b>	<b>86.867</b>	<b>272.577</b>	<b>81.807</b>	<b>256.688</b>	<b>829.782</b>	<b>409.771</b>	<b>2.437.849</b>	<b>782.141</b>	<b>27.816</b>	<b>231.701</b>	<b>3.756.689</b>	<b>275.458</b>	<b>12.342.876</b>



Δ2021/2020	Νυμφαία	Νίκη	Κρυσταλλοπηγή	Αγ. Κωνσταντίνος	Ορμένιο	Κυπρίνος	Καστανιές	Κήποι	Δοϊράνη	Εύζωνοι	Κακαβιά	Μέρτζανη	Εξοχή	Προμαχώνας	Σαγιάδα	Σύνολο
Ιανουάριος	-98,2%	-99,6%	-100,0%	-100,0%	-62,1%	-100,0%	-100,0%	-85,0%	-100,0%	-79,1%	-84,3%	-100,0%	-89,9%	-89,8%	-100,0%	-89,2%
Φεβρουάριος	-97,8%	-99,2%	-100,0%	-100,0%	-58,0%	-100,0%	-100,0%	-79,3%	-100,0%	-77,8%	-79,2%	-100,0%	-83,2%	-87,8%	-100,0%	-87,5%
Μάρτιος	-95,1%	-99,1%	-100,0%	-100,0%	-12,1%	-100,0%		-45,8%	-100,0%	-34,1%	-56,9%	-100,0%	-58,5%	-73,9%	-100,0%	-71,7%
Απρίλιος																
Μάιος																
Ιούνιος	-6,5%	-70,8%	-70,2%		11,3%	-100,0%		26,3%	-100,0%	1038,4%	21,2%	-100,0%	-67,4%	-32,3%	-24,2%	16,8%
Ιούλιος	69,9%	-28,6%	4227,1%		222,5%	-100,0%		-85,0%	749,5%	2047,1%	48,2%	-25,5%	381,4%	24,3%	10,5%	90,7%
Αύγουστος	2616,6%		169,8%		741,5%			868,3%		1955,9%	198,4%			571,4%		725,9%
Σεπτέμβριος	906,4%	7591,4%	257,6%		336,8%			320,4%		792,2%	215,6%		792,5%	278,2%		429,5%
Οκτώβριος	264,6%	23975,2%	-11,1%		224,6%			180,8%		210,4%	182,6%		312,8%	167,0%		251,1%
Νοέμβριος	438,3%	5424,8%	945,3%		241,9%			147,0%		157,7%	220,0%		281,7%	237,2%		304,9%
Δεκέμβριος	441,5%	5346,8%			61,7%			119,6%		106,5%	262,6%		292,3%	143,9%		244,2%
<b>Σύνολο</b>	<b>-2,8%</b>	<b>12,1%</b>	<b>2,3%</b>	<b>-100,0%</b>	<b>96,9%</b>	<b>-100,0%</b>	<b>10,1%</b>	<b>-9,3%</b>	<b>35,4%</b>	<b>235,2%</b>	<b>17,1%</b>	<b>31,5%</b>	<b>59,9%</b>	<b>27,9%</b>	<b>78,5%</b>	<b>50,5%</b>

Δ2021/2019	Νυμφαία	Νίκη	Κρυσταλλοπηγή	Αγ. Κωνσταντίνος	Ορμένιο	Κυπρίνος	Καστανιές	Κήποι	Δοϊράνη	Εύζωνοι	Κακαβιά	Μέρτζανη	Εξοχή	Προμαχώνας	Σαγιάδα	Σύνολο
Ιανουάριος	-98,7%	-99,4%	-100,0%	-100,0%	-56,6%	-100,0%	-100,0%	-80,8%	-100,0%	-55,1%	-83,0%	-100,0%	-85,6%	-80,2%	-100,0%	-85,4%
Φεβρουάριος	-98,5%	-99,2%	-100,0%	-100,0%	-48,6%	-100,0%	-100,0%	-75,9%	-100,0%	-78,1%	-74,8%	-100,0%	-82,3%	-71,9%	-100,0%	-85,3%
Μάρτιος	-98,8%	-99,3%	-100,0%	-100,0%	-57,2%	-100,0%	-100,0%	-81,8%	-100,0%	-77,9%	-81,9%	-100,0%	-79,5%	-67,2%	-100,0%	-84,9%
Απρίλιος	-97,6%	-99,3%	-100,0%	-100,0%	-62,6%	-100,0%	-100,0%	-87,9%	-100,0%	-81,8%	-83,6%	-100,0%	-82,0%	-79,0%	-100,0%	-88,2%
Μάιος	-93,8%	-99,2%	-97,9%	-100,0%	-44,4%	-100,0%	-100,0%	-88,0%	-100,0%	-63,8%	-91,9%	-100,0%	-81,8%	-52,7%	-100,0%	-79,2%
Ιούνιος	-84,0%	-99,5%	-90,7%	-100,0%	-44,8%	-100,0%	-100,0%	-90,4%	-100,0%	-57,6%	-69,8%	-100,0%	-85,6%	-52,6%	-79,1%	-69,4%
Ιούλιος	-79,6%	-73,5%	-55,4%	-100,0%	-43,1%	-100,0%	-97,8%	-87,2%	-85,1%	-33,6%	-50,8%	-77,3%	-48,1%	-49,2%	-69,5%	-56,2%
Αύγουστος	-84,8%	-72,2%	-42,6%	-100,0%	15,3%	-100,0%	-73,5%	-74,0%	-61,9%	-36,9%	-44,9%	-38,5%	-35,0%	-59,2%	-47,6%	-57,7%
Σεπτέμβριος	-85,9%	-74,4%	-55,5%	-100,0%	-13,2%	-100,0%	-83,2%	-70,8%	-56,4%	-50,3%	-49,6%	-51,4%	-55,0%	-76,8%	-39,3%	-68,1%
Οκτώβριος	-87,4%	-0,9%	-90,1%	-100,0%	-27,0%	-100,0%	-73,1%	-64,1%	-79,4%	-50,2%	-54,5%	-55,6%	-61,1%	-85,2%	-23,2%	-71,8%
Νοέμβριος	-88,7%	-67,9%	-50,3%	-100,0%	-26,3%	-100,0%	-77,1%	-61,1%	-51,0%	-38,1%	-52,6%	-73,8%	-50,5%	-85,7%	-40,4%	-66,2%
Δεκέμβριος	-92,1%	-79,4%	-51,8%	-100,0%	-45,6%	-100,0%	-85,6%	-66,8%	-62,8%	-54,0%	-53,9%	-23,5%	-66,2%	-81,9%	-53,0%	-69,4%
<b>Σύνολο</b>	<b>-88,0%</b>	<b>-76,9%</b>	<b>-73,1%</b>	<b>-100,0%</b>	<b>-35,3%</b>	<b>-100,0%</b>	<b>-86,9%</b>	<b>-77,3%</b>	<b>-81,3%</b>	<b>-49,9%</b>	<b>-63,2%</b>	<b>-71,9%</b>	<b>-63,5%</b>	<b>-66,3%</b>	<b>-65,7%</b>	<b>-67,9%</b>

Πηγή: Μεθοριακοί σταθμοί – Επεξεργασία: INSETE Intelligence

Βλ. Παράρτημα

Την περίοδο Ιανουαρίου-Δεκεμβρίου 2021 καταγράφηκαν 4 εκατ. διεθνείς οδικές αφίξεις, έναντι 12,3 εκατ. της περιόδου Ιανουαρίου-Δεκεμβρίου 2019, παρουσιάζοντας μείωση κατά -8,4 εκατ./-67,9%. (Πίνακας 3).

Το πρώτο τρίμηνο του 2021, οι οδικές αφίξεις κατέγραψαν σημαντική μείωση. Ειδικότερα τον Ιανουάριο καταγράφηκαν μόλις 67 χιλ. αφίξεις παρουσιάζοντας μείωση κατά -85,4%/-394 χιλ., τον Φεβρουάριο 66 χιλ. αφίξεις παρουσιάζοντας μείωση κατά -85,3%/-385 χιλ. και τον Μάρτιο 69 χιλ. παρουσιάζοντας μείωση κατά -84,9%/-386 χιλ. αφίξεις.

Το δεύτερο τρίμηνο ξεκίνησε με αντίστοιχο τρόπο καθώς η μείωση τον Απρίλιο ανήλθε σε -88,2%/-585 χιλ. ενώ καταγράφηκαν μόλις 78 χιλ. οδικές αφίξεις. Ο ρυθμός ανάκαμψης των οδικών αφίξεων παρουσίασε, για πρώτη φορά το 2021, επιτάχυνση τον Μάιο (-79,2%/-539 χιλ.) με τις οδικές αφίξεις να ανέρχονται σε 142 χιλιάδες. Τον Ιούνιο ο ρυθμός ανάκαμψης συνεχίστηκε (-69,4%/-925 χιλ.) ενώ καταγράφηκαν μόλις 409 χιλ. οδικές αφίξεις.

Τον Ιούλιο, ο ρυθμός ανάκαμψης ανήλθε σε -56,2%/-1,2 εκατ. ενώ καταγράφηκαν 922 χιλ. αφίξεις. Τον Αύγουστο καταγράφηκαν για πρώτη φορά το 2021 πάνω από 1 εκατ. οδικές αφίξεις, παρόλο που ο ρυθμός ανάκαμψης επιβραδύνθηκε κατά -57,7%/-1,4 εκατ. αφίξεις. Τον Σεπτέμβριο ο ρυθμός ανάπτυξης επιβραδύνθηκε κατά -68,1%/-1,1 εκατ. ενώ σημειώθηκαν 515 χιλ. οδικές αφίξεις.

Το τέταρτο τρίμηνο ξεκίνησε με επιβράδυνση του ρυθμού ανάπτυξης κατά -71,8%/-636 χιλ., ενώ καταγράφηκαν μόλις 250 χιλ. αφίξεις τον Οκτώβριο. Τον Νοέμβριο οι οδικές αφίξεις ανήλθαν μόλις σε 208 χιλ. καταγράφοντας μείωση -66,2%/-407 χιλ. οδικές αφίξεις. Τέλος, τον Δεκέμβριο σημειώθηκε μείωση -69,4%/-408 χιλ. και καταγράφηκαν 180 χιλ. αφίξεις.

Κατά την περίοδο Ιανουαρίου-Δεκεμβρίου 2021, η μεγαλύτερη μείωση σε απόλυτες διαφορές καταγράφηκε στον Προμαχώνα (-2,5 εκατ./-66,3%) με τις οδικές αφίξεις να ανέρχονται σε 991 χιλ. και ακολούθησε ο μεθοριακός σταθμός των Ευζώνων με μείωση -1,2 εκατ./-49,9%, όπου καταγράφηκαν μόλις 364 χιλ. οδικές αφίξεις. Η μεγαλύτερη ποσοστιαία μείωση κατά 78 χιλ./-88% σημειώθηκε στο σταθμό της Νυμφαίας όπου καταγράφηκαν μόλις 198 χιλ. οδικές αφίξεις.

Την περίοδο Ιανουαρίου-Δεκεμβρίου του 2021 (Πίνακας 4) μείωση καταγράφηκε από όλες τις γειτονικές χώρες. Ειδικότερα, η μεγαλύτερη μείωση σε απόλυτες διαφορές καταγράφεται από την Βουλγαρία κατά -4,3 εκατ. /-71,6%, ενώ η μεγαλύτερη μείωση σε ποσοστιαίες διαφορές καταγράφεται από την Τουρκία κατά -865 χιλ./-79,6%. Τέλος, η μείωση από την Αλβανία ανήλθε σε -1,3 χιλ./-68% και από την Βόρεια Μακεδονία σε -1,9 χιλ./-57,2%.

Πίνακας 4: Οδικές Αφίξεις ανά Χώρα Προέλευσης

Χώρες	Αλβανία					Βουλγαρία				
	2021	2020	2019	Δ2021/2020	Δ2021/2019	2021	2020	2019	Δ2021/2020	Δ2021/2019
Ιανουάριος	12.446	176.221	159.119	-92,9%	-92,2%	24.067	241.481	180.569	-90,0%	-86,7%
Φεβρουάριος	9.305	107.962	93.840	-91,4%	-90,1%	25.752	211.646	159.402	-87,8%	-83,8%
Μάρτιος	9.127	53.053	69.412	-82,8%	-86,9%	32.680	123.248	207.156	-73,5%	-84,2%
Απρίλιος	9.605		145.753		-93,4%	40.485		292.412		-86,2%
Μάιος	6.016		159.123		-96,2%	73.759		266.702		-72,3%
Ιούνιος	28.449	43.238	153.214	-34,2%	-81,4%	200.499	280.056	600.004	-28,4%	-66,6%
Ιούλιος	89.570	38.730	206.523	131,3%	-56,6%	450.311	328.076	1.072.461	37,3%	-58,0%
Αύγουστος	162.794	46.546	292.610	249,7%	-44,4%	469.106	60.562	1.302.290	674,6%	-64,0%
Σεπτέμβριος	95.414	22.818	194.549	318,2%	-51,0%	221.448	51.771	943.256	327,7%	-76,5%
Οκτώβριος	50.953	18.886	161.269	169,8%	-68,4%	84.715	28.897	487.983	193,2%	-82,6%
Νοέμβριος	78.041	12.597	157.383	519,5%	-50,4%	55.074	15.314	296.658	259,6%	-81,4%
Δεκέμβριος	66.629	7.503	140.600	788,0%	-52,6%	48.964	20.042	263.998	144,3%	-81,5%
<b>Σύνολο</b>	<b>618.349</b>	<b>527.554</b>	<b>1.933.395</b>	<b>17,2%</b>	<b>-68,0%</b>	<b>1.726.860</b>	<b>1.361.093</b>	<b>6.072.891</b>	<b>26,9%</b>	<b>-71,6%</b>

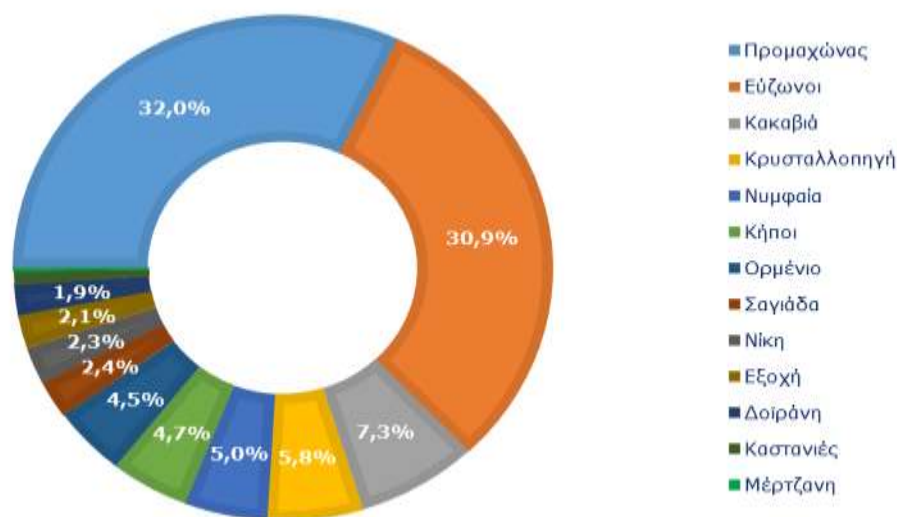
Χώρες	Βόρεια Μακεδονία					Τουρκία				
	2021	2020	2019	Δ2021/2020	Δ2021/2019	2021	2020	2019	Δ2021/2020	Δ2021/2019
Ιανουάριος	24.337	149.020	78.102	-83,7%	-68,8%	6.433	58.976	43.795	-89,1%	-85,3%
Φεβρουάριος	24.508	162.686	159.825	-84,9%	-84,7%	6.620	46.551	38.214	-85,8%	-82,7%
Μάρτιος	18.571	51.209	117.174	-63,7%	-84,2%	8.260	15.231	61.257	-45,8%	-86,5%
Απρίλιος	21.154		150.655		-86,0%	6.936		73.899		-90,6%
Μάιος	56.262		191.554		-70,6%	5.727		62.988		-90,9%
Ιούνιος	172.277	20.759	484.169	729,9%	-64,4%	7.428	5.879	96.570	26,3%	-92,3%
Ιούλιος	370.037	39.333	711.931	840,8%	-48,0%	12.140	77.454	114.667	-84,3%	-89,4%
Αύγουστος	348.655	14.699	620.516	2272,0%	-43,8%	71.241	5.551	272.655	1183,4%	-73,9%
Σεπτέμβριος	166.954	16.320	359.485	923,0%	-53,6%	31.253	6.370	118.389	390,6%	-73,6%
Οκτώβριος	88.730	15.934	160.515	456,9%	-44,7%	25.728	7.524	75.942	241,9%	-66,1%
Νοέμβριος	52.727	16.120	96.989	227,1%	-45,6%	21.926	7.282	63.445	201,1%	-65,4%
Δεκέμβριος	46.555	17.814	119.205	161,3%	-60,9%	17.987	6.973	64.649	158,0%	-72,2%
<b>Σύνολο</b>	<b>1.390.767</b>	<b>503.894</b>	<b>3.250.120</b>	<b>176,0%</b>	<b>-57,2%</b>	<b>221.679</b>	<b>237.791</b>	<b>1.086.470</b>	<b>-6,8%</b>	<b>-79,6%</b>

Πηγή: Μεθοριακοί σταθμοί – Επεξεργασία: INSETE Intelligence

Βλ. Παράρτημα

Οι διεθνείς οδικές αφίξεις στην πρώτη δυάδα των μεθοριακών σταθμών αντιστοιχούν στο 62,9% των συνολικών. (Γράφημα 3). Ειδικότερα, ο Προμαχώνας δέχτηκε το 32% των εισερχόμενων οδικών αφίξεων το 2021. Στην δεύτερη θέση βρέθηκε ο σταθμός των Ευζώνων με 30,9%, στην τρίτη θέση ο σταθμός της Κακαβιάς με 7,3% και στην τέταρτη η Κρυσταλλοπηγή με 5,8%. Ακολούθησαν χαμηλότερα η Νυμφαία με 5,0% και οι Κήποι με 4,7%. Στην έβδομη θέση βρίσκεται το Ορμένιο με 4,5%, στην όγδοη η Σαγιάδα με 2,4% και στην ένατη θέση η Νίκη με 2,3%. Έπονται οι σταθμοί της Εξοχής και της Δοϊράνης με 2,1% και 1,9% αντίστοιχα. Στις τελευταίες θέσεις βρέθηκαν οι Καστανιές με 0,9% και η Μέρτζανη με 0,2%.

Γράφημα 3: Μεριδίο Αγοράς Μεθοριακών Σταθμών



Πηγή: Μεθοριακοί Σταθμοί - Επεξεργασία: INSETE Intelligence

## 2.3 Κίνηση ακτοπλοΐας

### 2.3.1 Αδριατική<sup>1</sup>

Στην αγορά της Αδριατικής, η επιβατική κίνηση εκτιμάται ότι μειώθηκε κατά -35% το 2021 σε σχέση με το 2019 ενώ η εκτίμηση για τον αριθμό των επιβατών ανέρχεται σε 980 χιλ. έναντι 1,5 εκατ. το 2019. (Πίνακας 5). Το 70% των επιβατών του 2019 εκτιμήθηκε από το ΣΕΕΝ ότι είναι τουρίστες. Ειδικότερα, το Α' τρίμηνο καταγράφηκαν 58 χιλ. επιβάτες παρουσιάζοντας μείωση -57% ενώ το Β' τρίμηνο η μείωση των επιβατών ανήλθε σε -65% ενώ καταγράφηκαν 114 χιλ. επιβάτες. Η περίοδο αιχμής ήταν το Γ' τρίμηνο όπου ο αριθμός των επιβατών εκτιμάται σε 650 χιλ. επιβάτες έναντι 841 χιλ. το 2019, με το ρυθμό ανάκαμψης να εκτιμάται σε -23%. Οι επιβάτες του Γ' τριμήνου αντιστοιχούν σε 66% επί του συνόλου των αφίξεων το 2021. Τέλος, το Δ' τρίμηνο ο ρυθμός ανάκαμψης εκτιμάται σε -22% και ο αριθμός επιβατών σε 158 χιλ. έναντι 202 χιλ. το 2019.

Πίνακας 5: Κίνηση Ακτοπλοΐας από την Αδριατική

Τρίμηνα	Επιβάτες			% Μεταβολή	
	2021	2020	2019	2021-2020	2021-2019
Α'	58.000	72.000	135.852	-19%	-57%
Β'	114.000	3.000	323.384	3700%	-65%
Γ'	650.000	307.500	840.728	111%	-23%
Δ'	158.000	67.500	202.260	134%	-22%
<b>Σύνολο</b>	<b>980.000</b>	<b>450.000</b>	<b>1.502.224</b>	<b>118%</b>	<b>-35%</b>

Πηγή: ΣΕΕΝ – Επεξεργασία: INSETE Intelligence

<sup>1</sup> Τα αποτελέσματα του 2021 αποτελούν εκτιμήσεις και θα ανανεωθούν κατά τη διάρκεια του έτους  
Απολογισμός 2021

## 2.3.2 Κρουαζιέρα<sup>2</sup>

Το 2021 χαρακτηρίζεται ως έτος επανεκκίνησης και ανάκαμψης για τον κλάδο της κρουαζιέρας μετά την επί μήνες διακοπή και ουσιαστική συρρίκνωση δραστηριοτήτων το 2020, λόγω της πανδημίας. Μία ανάκαμψη, η οποία ανήλθε σε 1.960 αφίξεις κρουαζιερόπλοιων (έναντι 3.979 αφίξεων το 2019) και σε 1,4 εκατ. αφίξεις επισκεπτών (έναντι 5,5 εκατ. αφίξεων το 2019). Ειδικότερα η μείωση στις επιβατικές αφίξεις ήταν -75% και στα κρουαζιερόπλοια -51%.

Πίνακας 6: Top-10 Λιμανιών Κρουαζιέρας βάσει Αφίξεων Επιβατών

Λιμάνια/Αφίξεις	2021		2020		2019		%Μεταβολή			
	Κρουαζιερόπλοια	Επιβάτες	Κρουαζιερόπλοια	Επιβάτες	Κρουαζιερόπλοια	Επιβάτες	Κρουαζιερόπλοια	Επιβάτες	Κρουαζιερόπλοια	Επιβάτες
							2021-2020		2021-2019	
Πειραιάς *	275	285.350	76	16.640	622	1.098.091	262%	1615%	-56%	-74%
Κέρκυρα	200	234.699	13	10.448	420	767.673	1438%	2146%	-52%	-69%
Μύκονος	252	201.821	17	914	550	787.490	1382%	21981%	-54%	-74%
Ρόδος	195	130.516	14	8.334	258	308.194	1293%	1466%	-24%	-58%
Κατάκολο	126	123.509	10	7.589	199	413.716	1160%	1527%	-37%	-70%
Ηράκλειο	118	119.930	24	19.998	204	307.043	392%	500%	-42%	-61%
Σαντορίνη	191	104.074	3	131	592	980.771	6267%	79346%	-68%	-89%
Χανιά	76	45.619	10	105	132	265.956	660%	43347%	-42%	-83%
Κεφαλλονιά/Ιθάκη	33	28.291	1	617	133	259.261	3200%	4485%	-75%	-89%
Πάτμος	81	21.804	6	468	156	112.721	1250%	4559%	-48%	-81%
Λοιπά	413	104.387	36	2.284	713	251.468	1047%	4470%	-42%	-58%
<b>Σύνολο</b>	<b>1.960</b>	<b>1.400.000</b>	<b>210</b>	<b>67.528</b>	<b>3.979</b>	<b>5.552.384</b>	<b>833%</b>	<b>1973%</b>	<b>-51%</b>	<b>-75%</b>

Πηγή: Ένωση Λιμένων Ελλάδος – Επεξεργασία: INSETE Intelligence

Σύμφωνα με τον Πίνακα 6 στο λιμάνι του Πειραιά το 2021 αφίχθησαν 275 κρουαζιερόπλοια με 285 χιλ. επιβάτες έναντι 622 κρουαζιερόπλοιων με 1,1 εκατ. επιβάτες το 2019. Ακολούθησε το λιμάνι της Κέρκυρας με 235 χιλ. αφίξεις επιβατών και 200 κρουαζιερόπλοια από 767 χιλ. αφίξεις 420 κρουαζιερόπλοια το 2019. Στην τρίτη θέση βρέθηκε το λιμάνι της Μυκόνου με 202 χιλ. αφίξεις επιβατών και 252 κρουαζιερόπλοια από 787 χιλ. αφίξεις και 550 κρουαζιερόπλοια το 2019.

<sup>2</sup> Τα στοιχεία του ΟΛΠ αποτελούν εκτίμηση του INSETE Intelligence

Ακολούθησε η Ρόδος με 131 χιλ. αφίξεις επιβατών και 195 κρουαζιερόπλοια από 308 χιλ. αφίξεις και 258 κρουαζιερόπλοια το 2019. Στην πέμπτη θέση βρέθηκε το Κατάκολο με 124 χιλ. αφίξεις επιβατών και 126 κρουαζιερόπλοια από 414 χιλ. αφίξεις και 199 κρουαζιερόπλοια το 2019. Στο λιμάνι του Ηρακλείου το 2021 αφίχθησαν 118 κρουαζιερόπλοια με 120 χιλ. επιβάτες έναντι 204 κρουαζιερόπλοιων με 307 χιλ. επιβάτες για το 2019. Τέλος, στο λιμάνι της Σαντορίνης το 2021 αφίχθησαν μόλις 191 κρουαζιερόπλοια με 104 χιλ. επιβάτες έναντι 592 κρουαζιερόπλοιων το 2019 με 981 χιλ. επιβάτες. Στα υπόλοιπα λιμάνια η κίνηση ήταν μικρότερη των 100 χιλ. επιβατών.

### **3 Κίνηση Εσωτερικού**



### 3.1 Αφίξεις εσωτερικού στα κυριότερα αεροδρόμια

Πίνακας 7: Αεροπορικές Αφίξεις Εσωτερικού στα Κυριότερα Αεροδρόμια

2021	Αθήνα εσσαλονίκη	Ρόδος	Κως	Κάρπαθος	Ηράκλειο	Χανιά	Κέρκυρα	Ζάκυνθος	Κεφαλονιά	Άκτιο	Μύκονος	Σαντορίνη	Πάρος	Καλαμάτα	Σάμος	Σκιάθος	Καβάλα	Μυτιλήνη	Σύνολο	
Ιανουάριος	58.768	13.937	6.599	2.526	613	10.342	5.149	2.154	373	475	46	1.202	2.286	1.294	111	2.461	180	413	3.260	112.189
Φεβρουάριος	51.897	14.452	5.889	1.977	460	9.638	4.451	2.304	351	416	50	893	1.813	1.401	148	2.137	220	419	3.022	101.938
Μάρτιος	61.832	17.223	7.212	2.344	658	10.543	5.002	2.868	439	563	52	1.417	2.458	1.771	162	2.205	254	486	3.810	121.299
Απρίλιος	77.018	22.820	9.826	3.248	1.049	15.419	7.200	3.475	706	888	71	2.507	4.876	3.081	339	2.879	372	840	4.967	161.581
Μάιος	136.085	33.693	17.010	6.402	1.640	25.487	13.821	5.902	1.294	1.579	113	6.388	13.190	5.705	444	4.628	914	1.031	7.482	282.808
Ιούνιος	218.363	57.808	23.965	8.537	3.019	34.333	22.645	9.949	2.786	3.601	127	21.353	32.366	12.670	1.068	6.452	2.318	1.655	11.915	474.930
Ιούλιος	321.261	83.912	39.139	12.440	5.179	49.658	32.345	16.497	6.114	5.857	287	32.261	54.174	21.773	1.520	9.412	3.960	2.236	18.079	716.104
Αύγουστος	387.509	89.910	41.259	12.928	5.720	48.676	32.754	19.081	6.905	6.445	285	32.264	55.808	21.524	1.534	9.338	4.102	1.930	16.244	794.216
Σεπτέμβριος	326.811	77.781	29.728	8.951	2.831	40.718	28.813	13.967	3.272	3.786	272	22.327	46.147	14.885	1.149	6.980	2.319	1.706	12.628	645.071
Οκτώβριος	284.154	72.079	28.558	8.371	2.088	42.426	28.243	11.615	1.954	2.239	124	10.051	35.478	7.384	741	5.694	1.085	1.681	11.934	555.899
Νοέμβριος	223.910	66.381	20.963	7.585	1.433	39.692	20.649	8.583	1.242	1.473	51	4.138	14.605	3.193	595	5.091	574	1.700	11.260	433.118
Δεκέμβριος	210.862	68.909	22.704	7.744	1.245	41.375	21.062	9.149	1.287	1.502	73	3.022	9.522	2.597	584	4.638	508	1.883	11.314	419.980
<b>Σύνολο</b>	<b>2.358.470</b>	<b>618.905</b>	<b>252.852</b>	<b>83.053</b>	<b>25.935</b>	<b>368.307</b>	<b>222.134</b>	<b>105.544</b>	<b>26.723</b>	<b>28.824</b>	<b>1.551</b>	<b>137.823</b>	<b>272.723</b>	<b>97.278</b>	<b>8.395</b>	<b>61.915</b>	<b>16.806</b>	<b>15.980</b>	<b>115.915</b>	<b>4.819.133</b>
2020	Αθήνα εσσαλονίκη	Ρόδος	Κως	Κάρπαθος	Ηράκλειο	Χανιά	Κέρκυρα	Ζάκυνθος	Κεφαλονιά	Άκτιο	Μύκονος	Σαντορίνη	Πάρος	Καλαμάτα	Σάμος	Σκιάθος	Καβάλα	Μυτιλήνη	Σύνολο	
Ιανουάριος	220.541	74.085	27.182	9.113	1.588	46.972	23.637	10.085	1.337	1.470	22	3.552	14.494	2.093	588	6.233	556	2.247	12.481	458.276
Φεβρουάριος	213.756	72.695	24.399	8.292	1.436	46.188	22.571	10.479	1.288	1.580	128	3.745	13.649	2.234	647	5.663	545	2.255	12.101	443.651
Μάρτιος	103.917	32.323	14.827	5.764	1.000	23.380	10.529	5.421	758	883	84	2.033	8.321	1.230	425	3.801	403	1.028	7.307	223.434
Απρίλιος	1.323	785	334	108	1.199	383	320	63	97	38	80	202	91	10	305	31	114	649	6.132	6.132
Μάιος	7.511	3.729	1.035	361	6.681	2.945	1.326	249	335	56	788	1.734	600	2	1.270	105	363	2.200	31.290	31.290
Ιούνιος	94.574	22.819	12.982	5.399	1.484	20.740	9.232	4.736	981	1.000	137	4.806	7.264	2.820	474	4.073	556	962	7.402	202.441
Ιούλιος	183.009	54.150	23.831	9.688	3.180	37.946	17.130	9.579	2.231	2.826	292	16.956	25.248	11.576	769	6.868	2.191	1.272	14.671	423.413
Αύγουστος	256.095	59.047	24.317	9.982	3.729	39.023	20.373	10.326	2.981	3.795	848	17.728	31.339	13.075	1.059	7.453	2.791	1.267	13.638	518.866
Σεπτέμβριος	183.678	44.876	17.253	6.660	1.956	27.964	15.383	6.766	2.100	1.766	129	8.848	20.484	6.851	457	4.915	1.437	1.157	8.479	361.159
Οκτώβριος	142.222	36.355	14.861	5.685	1.275	25.316	14.751	5.481	903	1.209	74	3.696	12.271	4.359	532	3.985	452	795	7.221	281.443
Νοέμβριος	56.045	6.377	6.340	2.337	641	9.267	3.966	2.133	292	399	42	903	1.840	950	51	2.151	175	720	3.372	98.001
Δεκέμβριος	48.247	13.658	5.579	1.957	449	9.349	4.144	2.394	405	441	60	602	1.225	835	166	1.931	188	425	3.174	95.229
<b>Σύνολο</b>	<b>1.502.084</b>	<b>425.219</b>	<b>176.085</b>	<b>66.246</b>	<b>17.207</b>	<b>294.025</b>	<b>145.044</b>	<b>69.046</b>	<b>13.588</b>	<b>15.801</b>	<b>1.910</b>	<b>63.737</b>	<b>138.071</b>	<b>46.714</b>	<b>5.180</b>	<b>48.648</b>	<b>9.430</b>	<b>12.605</b>	<b>92.695</b>	<b>3.143.335</b>
2019	Αθήνα εσσαλονίκη	Ρόδος	Κως	Κάρπαθος	Ηράκλειο	Χανιά	Κέρκυρα	Ζάκυνθος	Κεφαλονιά	Άκτιο	Μύκονος	Σαντορίνη	Πάρος	Καλαμάτα	Σάμος	Σκιάθος	Καβάλα	Μυτιλήνη	Σύνολο	
Ιανουάριος	228.675	83.762	26.525	9.131	1.249	46.819	23.632	10.143	1.210	1.400	31	3.279	17.305	2.310	549	5.652	427	2.698	11.541	476.338
Φεβρουάριος	224.973	83.488	23.424	8.299	1.171	45.702	21.994	9.898	1.440	1.416	27	3.274	18.370	2.015	436	4.949	458	2.297	10.712	464.343
Μάρτιος	259.746	93.893	27.933	9.669	1.724	52.949	25.260	11.652	1.591	1.661	82	5.431	28.175	2.634	618	5.876	652	2.863	13.406	545.815
Απρίλιος	276.237	81.379	34.169	11.263	2.252	55.090	26.137	13.335	2.823	1.961	102	14.936	52.195	5.193	1.033	6.892	1.234	2.822	14.155	603.208
Μάιος	353.056	84.850	35.767	11.672	2.855	54.770	27.607	13.507	3.686	3.002	187	27.944	69.432	8.220	876	7.594	1.768	2.944	14.682	724.419
Ιούνιος	399.476	90.384	37.685	12.732	3.361	55.432	30.853	17.394	6.284	6.103	563	41.918	77.276	16.174	1.336	8.141	4.464	2.789	15.880	828.245
Ιούλιος	456.239	102.506	45.958	17.223	4.948	62.524	35.678	20.212	8.203	10.225	1.394	49.657	74.834	21.525	1.635	10.701	6.132	3.379	20.986	953.959
Αύγουστος	478.408	99.639	46.214	17.669	5.294	63.270	35.461	20.112	8.485	10.001	1.720	47.456	73.757	21.984	1.792	10.651	6.198	2.919	19.342	970.372
Σεπτέμβριος	429.909	97.021	38.144	12.651	3.032	59.790	29.495	16.140	5.904	5.401	763	37.675	76.606	13.759	1.275	7.649	3.309	2.779	15.732	857.034
Οκτώβριος	361.969	87.419	31.171	9.723	1.901	55.209	25.946	12.646	3.095	2.432	165	15.859	60.014	5.480	1.088	6.311	839	2.920	13.757	697.944
Νοέμβριος	262.558	83.212	26.335	8.762	1.501	49.052	24.113	10.683	1.493	1.699	27	4.081	23.732	2.417	630	6.049	634	2.812	13.446	523.236
Δεκέμβριος	242.410	83.304	26.831	8.568	1.178	48.389	24.903	10.831	1.582	1.558	106	3.157	14.413	1.821	745	5.239	468	2.713	13.382	491.598
<b>Σύνολο</b>	<b>3.973.656</b>	<b>1.070.857</b>	<b>400.156</b>	<b>137.362</b>	<b>30.466</b>	<b>648.996</b>	<b>331.079</b>	<b>166.553</b>	<b>45.796</b>	<b>46.859</b>	<b>5.167</b>	<b>254.667</b>	<b>586.109</b>	<b>103.532</b>	<b>12.013</b>	<b>85.704</b>	<b>26.583</b>	<b>33.935</b>	<b>177.021</b>	<b>8.136.511</b>

Δ2021/2020	Αθήνα εσσαλονίκη	Ρόδος	Κως	Κάρπαθος	Ηράκλειο	Χανιά	Κέρκυρα	Ζάκυνθος	Κεφαλονιά	Άκτιο	Μύκονος	Σαντορίνη	Πάρος	Καλαμάτα	Σάμος	Σκιάθος	Καβάλα	Μυτιλήνη	Σύνολο	
Ιανουάριος	-73,4%	-81,2%	-75,7%	-72,3%	-61,4%	-78,0%	-78,6%	-72,1%	-67,7%	109,1%	-66,2%	-84,2%	-38,2%	-81,1%	-60,5%	-67,6%	-81,6%	-73,9%	-75,5%	
Φεβρουάριος	-75,7%	-80,1%	-75,9%	-76,2%	-68,0%	-79,1%	-80,3%	-72,7%	-73,7%	-60,9%	-76,2%	-86,7%	-37,3%	-77,1%	-62,3%	-59,6%	-81,4%	-75,0%	-77,0%	
Μάρτιος	-40,5%	-46,7%	-51,4%	-59,3%	-34,2%	-54,9%	-52,5%	-47,1%	-36,2%	-38,1%	-30,3%	-70,5%	44,0%	-61,9%	-42,0%	-37,0%	-52,7%	-47,9%	-45,7%	
Απρίλιος	1624,9%	1151,7%	872,5%	871,3%	1186,0%	1779,9%	985,9%	1020,6%	815,5%	86,8%	3033,8%	2313,9%	3285,7%	3290,0%	843,9%	1100,0%	636,8%	665,3%	2535,0%	
Μάιος	348,6%	356,2%	518,6%	354,3%	281,5%	369,3%	345,1%	419,7%	371,3%	101,8%	710,7%	660,7%	850,8%	22100,0%	264,4%	770,5%	184,0%	240,1%	803,8%	
Ιούνιος	130,9%	153,3%	84,6%	58,1%	103,4%	65,5%	145,3%	110,1%	184,0%	260,1%	-7,3%	344,3%	345,6%	349,3%	125,3%	58,4%	316,9%	72,0%	61,0%	134,6%
Ιούλιος	75,5%	55,0%	64,2%	28,4%	62,9%	30,9%	88,8%	72,2%	174,0%	107,3%	-1,7%	90,3%	114,6%	88,1%	97,7%	37,0%	80,7%	75,8%	23,2%	69,1%
Αύγουστος	51,3%	52,3%	69,7%	29,5%	53,4%	24,7%	60,8%	84,8%	131,6%	69,8%	-66,4%	82,0%	78,1%	64,6%	44,9%	25,3%	47,0%	52,3%	19,1%	53,1%
Σεπτέμβριος	77,9%	73,3%	72,3%	34,4%	44,7%	45,6%	87,3%	106,4%	55,8%	114,4%	110,9%	152,3%	125,3%	117,3%	151,4%	42,0%	61,4%	47,5%	48,9%	78,6%
Οκτώβριος	99,8%	98,3%	92,2%	47,2%	63,8%	67,6%	91,5%	111,9%	116,4%	85,2%	171,9%	189,1%	69,4%	39,3%	42,9%	140,0%	111,4%	65,3%	97,5%	
Νοέμβριος	299,5%	940,9%	230,6%	224,6%	123,6%	328,3%	420,7%	302,4%	325,3%	269,2%	21,4%	358,3%	693,8%	236,1%	1066,7%	136,7%	228,0%	136,1%	233,9%	342,0%
Δεκέμβριος	337,0%	404,5%	307,0%	295,7%	177,3%	342,6%	408,3%	282,2%	217,8%	240,6%	21,7%	402,0%	677,3%	211,0%	251,8%	140,2%	170,2%	343,1%	256,5%	341,0%
<b>Σύνολο</b>	<b>57,0%</b>	<b>45,5%</b>	<b>43,6%</b>	<b>25,4%</b>	<b>50,7%</b>	<b>25,3%</b>	<b>53,1%</b>	<b>52,9%</b>	<b>96,7%</b>	<b>82,4%</b>	<b>-18,8%</b>	<b>116,2%</b>	<b>97,5%</b>	<b>108,2%</b>	<b>62,1%</b>	<b>27,3%</b>	<b>78,2%</b>	<b>26,8%</b>	<b>25,0%</b>	<b>53,3%</b>

Δ2021/2019	Αθήνα εσσαλονίκη	Ρόδος	Κως	Κάρπαθος	Ηράκλειο	Χανιά	Κέρκυρα	Ζάκυνθος	Κεφαλονιά	Άκτιο	Μύκονος	Σαντορίνη	Πάρος	Καλαμάτα	Σάμος	Σκιάθος	Καβάλα	Μυτιλήνη	Σύνολο	
Ιανουάριος	-74,3%	-83,4%	-75,1%	-72,3%	-50,9%	-77,9%	-78,2%	-69,2%	-66,1%	48,4%	-63,3%	-86,6%	-44,0%	-79,8%	-56,5%	-57,8%	-84,7%	-71,8%	-76,4%	
Φεβρουάριος	-76,9%	-82,7%	-74,9%	-76,2%	-60,7%	-78,9%	-79,8%	-76,7%	-75,6%	-70,6%	85,2%	-72,7%	-90,1%	-30,5%	-66,1%	-56,8%	-52,0%	-81,8%	-78,0%	
Μάρτιος	-76,2%	-81,7%	-74,2%	-75,8%	-61,8%	-80,1%	-80,2%	-75,4%	-72,4%	-66,1%	-36,6%	-73,9%	-91,3%	-32,8%	-73,8%	-62,5%	-61,0%	-83,0%	-71,6%	-77,8%
Απρίλιος	-72,1%	-72,0%	-71,2%	-71,2%	-53,4%	-72,0%	-73,9%	-75,0%	-54,7%	-30,4%	-83,2%	-90,7%	-40,7%	-67,2%	-58,2%	-69,9%	-70,2%	-48,9%	-73,2%	
Μάιος	-61,5%	-60,3%	-52,4%	-45,2%	-42,6%	-53,5%	-49,9%	-56,3%	-64,9%	-47,4%	-39,6%	-77,1%	-81,0%	-30,6%	-49,3%	-39,1%	-48,3%	-65,0%	-49,0%	-61,0%
Ιούνιος	-45,3%	-36,0%	-36,4%	-32,9%	-10,2%	-38,1%	-26,6%	-42,8%	-55,7%	-41,0%	-77,4%	-49,1%	-58,1%	-21,7%	-20,1%	-20,7%	-48,1%	-40,7%	-25,0%	-42,7%
Ιούλιος	-29,6%	-18,1%	-14,8%	-27,8%	4,7%	-20,6%	-9,3%	-18,4%	-25,5%	-42,7%	-79,4%	-35,0%	-27,6%	1,2%	-7,0%	-12,0%	-35,4%	-33,8%	-13,9%	-24,9%
Αύγουστος	-19,0%	-9,8%	-10,7%	-26,8%	8,0%	-23,1%	-7,6%	-5,1%	-18,6%	-35,6%	-83,4%	-32,0%	-24,3%	-2,1%	-14,4%	-12,3%	-33,8%	-33,9%	-16,0%	-18,2%
Σεπτέμβριος	-24,0%	-19,8%	-22,1%	-29,2%	-6,6%	-31,9%	-2,3%	-13,5%	-44,6%	-29,9%	-40,7%	-39,8%	8,2%	-9,9%	-8,7%	-29,9%	-38,6%	-19,7%	-24,7%	
Οκτώβριος	-21,5%	-17,5%	-8,4%	-13,9%	9,8%	-23,2%	8,9%	-8,2%	-36,9%	-7,9%	-24,8%	-36,6%	-40,9%	34,7%	-31,9%	-9,8%	-29,3%	-42,4%	-13,3%	-20,4%
Νοέμβριος	-14,7%	-20,2%	-20,4%	-13,4%	-4,5%	-19,1%	-14,4%	-19,7%	-16,8%	-13,3%	88,9%	1,4%	-38,5%	32,1%	-5,6%	-15,8%	-9,5%	-39,5%	-16,3%	-17,2%
Δεκέμβριος	-13,0%	-17,3%	-15,4%	-9,6%	5,7%	-14,5%	-15,4%	-15,5%	-18,6%	-3,6%	-31,1%	-4,3%	-33,9%	42,6%	-21,6%	-11,5%	8,5%	-30,6%	-15,5%	-14,6%
<b>Σύνολο</b>	<b>-40,6%</b>	<b>-42,2%</b>	<b>-36,8%</b>	<b>-39,5%</b>	<b>-14,9%</b>	<b>-43,2%</b>	<b>-32,9%</b>	<b>-36,6%</b>	<b>-41,6%</b>	<b>-38,5%</b>	<b>-70,0%</b>	<b>-45,9%</b>	<b>-53,5%</b>	<b>-6,0%</b>	<b>-30,1%</b>	<b>-27,8%</b>	<b>-36,8%</b>	<b>-52,9%</b>	<b>-34,5%</b>	<b>-40,8%</b>

Πηγή: Υπηρεσία Πολιτικής Αεροπορίας (ΥΠΑ) και Διεθνής Αερολιμένας Αθηνών (ΔΑΑ) - Επεξεργασία: INSETE Intelligence  
 Βλ. Παράρτημα

Την περίοδο Ιανουαρίου-Δεκεμβρίου του 2021 (Πίνακας 7) καταγράφηκαν 4,8 εκατ. αφίξεις εσωτερικού έναντι 8,1 εκατ. της περιόδου Ιανουαρίου-Δεκεμβρίου του 2019, παρουσιάζοντας μείωση κατά -40,8%/-3,3 εκατ. αφίξεις.

Το πρώτο τρίμηνο του 2021, οι αεροπορικές αφίξεις εσωτερικού κατέγραψαν σημαντική μείωση. Ειδικότερα τον Ιανουάριο καταγράφηκαν μόλις 112 χιλ. αφίξεις παρουσιάζοντας μείωση κατά -76,4%/-364 χιλ., τον Φεβρουάριο 102 χιλ. αφίξεις παρουσιάζοντας μείωση κατά -78,0%/-362 χιλ. και τον Μάρτιο 121 χιλ. παρουσιάζοντας μείωση κατά -77,8%/-425 χιλ. αφίξεις.

Το δεύτερο τρίμηνο ξεκίνησε παρουσιάζοντας μικρή βελτίωση καθώς η μείωση τον Απρίλιο ανήλθε σε -73,2%/-442 χιλ. ενώ καταγράφηκαν 162 χιλ. αεροπορικές αφίξεις. Βελτίωση στο ρυθμό ανάκαμψης των αεροπορικών αφίξεων εσωτερικού καταγράφηκε πρώτη φορά τον Μάιο (-61,0%/-442 χιλ.) με τις αφίξεις να ανέρχονται σε 283 χιλιάδες. Τον Ιούνιο, η βελτίωση του ρυθμού ανάκαμψης συνεχίστηκε (-42,7%/-353 χιλ.) ενώ καταγράφηκαν 475 χιλ. αεροπορικές αφίξεις.

Το τρίτο τρίμηνο συνεχίστηκε η ανάκαμψη καθώς τον Ιούλιο η ανάκαμψη ανήλθε σε -24,9%/-238 χιλ. ενώ καταγράφηκαν 716 χιλ. αφίξεις. Τον Αύγουστο καταγράφηκαν 794 χιλ. αεροπορικές αφίξεις, με το ρυθμό ανάκαμψης να ανέρχεται σε -18,2% ή -176 χιλ. αφίξεις. Τον Σεπτέμβριο ο ρυθμός ανάκαμψης επιβραδύνθηκε κατά -24,7%/-212 χιλ. ενώ καταγράφηκαν 645 χιλ. αεροπορικές αφίξεις.

Το τελευταίο τρίμηνο ξεκίνησε με τον Οκτώβριο να καταγράφει μείωση των αεροπορικών αφίξεων κατά -20,4%/-142 χιλ. ενώ σημειώθηκαν 556 χιλ. αεροπορικές αφίξεις. Τον Νοέμβριο η ανάκαμψη συνεχίστηκε με τη μείωση να ανέρχεται μόλις σε -17,2%/-90 χιλ. ενώ καταγράφηκαν 433 χιλ. αφίξεις. Τέλος, τον Δεκέμβριο η μείωση ανήλθαν σε -14,6%/-72 χιλ. ενώ καταγράφηκαν 420 χιλ. αεροπορικές αφίξεις.

Στο αεροδρόμιο της Αθήνας καταγράφηκαν 2,4 εκατ. αφίξεις καταγράφοντας μείωση -1,6 εκατ./-40,6% και στο αεροδρόμιο της Θεσσαλονίκης καταγράφηκαν 619 χιλ. αφίξεις σημειώνοντας μείωση -452 χιλ./-42,2%.

Στις επιμέρους γεωγραφικές ενότητες, (Πίνακας 8) η μεγαλύτερη μείωση καταγράφεται στις Κυκλάδες κατά -46,2%/-436 χιλ. η οποία προέρχεται κυρίως από την Σαντορίνη, όπου καταγράφηκε μείωση -313 χιλ. επιβάτες (-53,5%). Μικρότερη μείωση σε απόλυτες διαφορές, καταγράφηκε στην Μύκονο -117 χιλ. επιβάτες (-45,9%) και στην Πάρο κατά -6 χιλ. επιβάτες (-6,0%). Οι αεροπορικές αφίξεις στις Κυκλάδες την περίοδο Ιανουαρίου-Δεκεμβρίου του 2021 ανήλθαν σε 508 χιλ. έναντι 944 χιλ. την περίοδο Ιανουαρίου-Δεκεμβρίου του 2019.

Στην Κρήτη καταγράφηκαν 590 χιλ. αεροπορικές αφίξεις και σημειώθηκε μείωση -39,8%/-390 χιλ. επιβάτες έναντι 980 χιλ. την περίοδο Ιανουαρίου-Δεκεμβρίου του 2019. Συγκεκριμένα στο αεροδρόμιο του Ηρακλείου καταγράφηκε μείωση -43,2%/-281 χιλ. επιβάτες και στο αεροδρόμιο των Χανίων -32,9%/-109 χιλ. επιβάτες.

Μείωση σημειώθηκε στα Δωδεκάνησα κατά -36,3%/-206 χιλ. όπου καταγράφηκαν 361 χιλ. αεροπορικές αφίξεις την περίοδο Ιανουαρίου-Δεκεμβρίου του 2021 , έναντι 568 χιλ. την περίοδο Ιανουαρίου-Δεκεμβρίου του 2019. Στην Ρόδο καταγράφηκαν 253 χιλ. επιβάτες (-36,8%/-147 χιλ.), στην Κω 83 χιλ. επιβάτες (-39,5%/-54 χιλ.) και στην Κάρπαθο 25 χιλ. επιβάτες (-14,9%/-5 χιλ.).

Μείωση σημειώθηκε στα Ιόνια Νησιά κατά -38,5%/-102 χιλ. επιβάτες, όπου οι αεροπορικές αφίξεις την περίοδο Ιανουαρίου-Δεκεμβρίου του 2021 ανήλθαν σε 163 χιλ. έναντι 264 χιλ. την περίοδο Ιανουαρίου-Δεκεμβρίου του 2019. Στην Κέρκυρα καταγράφηκαν 106 χιλ. επιβάτες (-36,6%/-61 χιλ.), στην Κεφαλονιά 29 χιλ. επιβάτες (-38,4%/-18 χιλ.), στη Ζάκυνθο 27 χιλ. επιβάτες (-41,6%/-19 χιλ.) και στο Άκτιο 2 χιλ. επιβάτες (-70,0%/-4 χιλ.). (Πίνακας 8).

Πίνακας 8: Αεροπορικές Αφίξεις Εσωτερικού ανά Γεωγραφική Ενότητα

Γεωγραφική ενότητα	Περιφερειακά αεροδρόμια					Δωδεκάνησα					Κυκλάδες				
	2021	2020	2019	Δ2021/2020	Δ2021/2019	2021	2020	2019	Δ2021/2020	Δ2021/2019	2021	2020	2019	Δ2021/2020	Δ2021/2019
Ιανουάριος	53.421	237.735	247.663	-77,5%	-78,4%	9.738	37.883	36.905	-74,3%	-73,6%	4.782	20.139	22.894	-76,3%	-79,1%
Φεβρουάριος	50.041	229.895	239.370	-78,2%	-79,1%	8.326	34.127	32.894	-75,6%	-74,7%	4.107	19.628	23.659	-79,1%	-82,6%
Μάρτιος	59.467	119.517	286.069	-50,2%	-79,2%	10.214	21.591	39.326	-52,7%	-74,0%	5.646	11.584	36.240	-51,3%	-84,4%
Απρίλιος	84.563	6.132	326.971	1279,0%	-74,1%	14.123	1.227	47.684	1051,0%	-70,4%	10.464	373	72.324	2705,4%	-85,5%
Μάιος	146.723	31.290	371.363	368,9%	-60,5%	25.052	5.125	50.294	388,8%	-50,2%	25.283	3.122	105.596	709,8%	-76,1%
Ιούνιος	256.567	107.867	428.769	137,9%	-40,2%	35.521	19.865	53.778	78,8%	-33,9%	66.389	14.890	135.368	345,9%	-51,0%
Ιούλιος	394.843	240.404	497.720	64,2%	-20,7%	56.758	36.699	68.129	54,7%	-16,7%	108.208	53.780	146.016	101,2%	-25,9%
Αύγουστος	406.707	262.771	491.964	54,8%	-17,3%	59.907	38.028	69.177	57,5%	-13,4%	109.596	62.142	143.197	76,4%	-23,5%
Σεπτέμβριος	318.260	177.481	427.125	79,3%	-25,5%	41.510	25.869	53.827	60,5%	-22,9%	83.359	36.183	128.040	130,4%	-34,9%
Οκτώβριος	271.745	139.221	335.975	95,2%	-19,1%	39.017	21.821	42.795	78,8%	-8,8%	52.913	20.326	81.353	160,3%	-35,0%
Νοέμβριος	209.208	41.956	260.678	398,6%	-19,7%	29.981	9.318	36.598	221,8%	-18,1%	21.936	3.693	30.230	494,0%	-27,4%
Δεκέμβριος	209.118	46.982	249.188	345,1%	-16,1%	31.693	7.985	36.577	296,9%	-13,4%	15.141	2.662	19.391	468,8%	-21,9%
<b>Σύνολο</b>	<b>2.460.663</b>	<b>1.641.251</b>	<b>4.162.855</b>	<b>49,9%</b>	<b>-40,9%</b>	<b>361.840</b>	<b>259.538</b>	<b>567.984</b>	<b>39,4%</b>	<b>-36,3%</b>	<b>507.824</b>	<b>248.522</b>	<b>944.308</b>	<b>104,3%</b>	<b>-46,2%</b>

Γεωγραφική ενότητα	Κρήτη					Ιόνια Νησιά				
	2021	2020	2019	Δ2021/2020	Δ2021/2019	2021	2020	2019	Δ2021/2020	Δ2021/2019
Ιανουάριος	15.491	70.609	70.451	-78,1%	-78,0%	3.048	12.914	12.784	-76,4%	-76,2%
Φεβρουάριος	14.089	68.759	67.696	-79,5%	-79,2%	3.121	13.475	12.781	-76,8%	-75,6%
Μάρτιος	15.545	33.909	78.209	-54,2%	-80,1%	3.922	7.146	14.986	-45,1%	-73,8%
Απρίλιος	22.619	1.582	81.227	1329,8%	-72,2%	5.140	518	18.221	892,3%	-71,8%
Μάιος	39.308	9.626	82.377	308,4%	-52,3%	8.888	1.966	20.382	352,1%	-56,4%
Ιούνιος	56.978	29.972	86.285	90,1%	-34,0%	16.463	6.854	30.344	140,2%	-45,7%
Ιούλιος	82.003	55.076	98.202	48,9%	-16,5%	28.755	14.928	40.034	92,6%	-28,2%
Αύγουστος	81.430	59.396	98.731	37,1%	-17,5%	32.716	17.950	40.318	82,3%	-18,9%
Σεπτέμβριος	69.531	43.347	89.285	60,4%	-22,1%	21.297	10.761	28.208	97,9%	-24,5%
Οκτώβριος	70.669	40.067	81.155	76,4%	-12,9%	15.932	7.667	18.338	107,8%	-13,1%
Νοέμβριος	60.341	13.233	73.165	356,0%	-17,5%	11.349	2.866	13.902	296,0%	-18,4%
Δεκέμβριος	62.437	13.493	73.292	362,7%	-14,8%	12.011	3.300	14.077	264,0%	-14,7%
<b>Σύνολο</b>	<b>590.441</b>	<b>439.069</b>	<b>980.075</b>	<b>34,5%</b>	<b>-39,8%</b>	<b>162.642</b>	<b>100.345</b>	<b>264.375</b>	<b>62,1%</b>	<b>-38,5%</b>

Πηγή: Υπηρεσία Πολιτικής Αεροπορίας (ΥΠΑ) και Διεθνής Αερολιμένας Αθηνών (ΔΑΑ) - Επεξεργασία: INSETE Intelligence

Βλ. Παράρτημα

### 3.2 Κίνηση ακτοπλοΐας<sup>3</sup>

Η επιβατική κίνηση εσωτερικού εκτιμάται ότι μειώθηκε κατά -35% το 2021 σε σχέση με το 2019, ενώ η εκτίμηση για τον αριθμό των επιβατών ανέρχεται σε 12,3 εκατ. έναντι 18,8 εκατ. το 2019. (Πίνακας 9). Ειδικότερα, το Α' τρίμηνο καταγράφηκαν 549 χιλ. επιβάτες παρουσιάζοντας μείωση -74% και το Β' τρίμηνο 2,3 εκατ. επιβάτες παρουσιάζοντας μείωση-51%. Η περίοδο αιχμής ήταν το Γ' τρίμηνο όπου ο αριθμός των επιβατών εκτιμάται σε 7,7 εκατ. επιβάτες έναντι 8,8 εκατ. το 2019, με το ρυθμό ανάκαμψης να εκτιμάται σε -12%. Οι επιβάτες του Γ' τριμήνου αντιστοιχούν σε 63% επί του συνόλου των μετακινήσεων το 2021. Τέλος, το Δ' τρίμηνο ο ρυθμός ανάκαμψης εκτιμάται σε -47% ενώ οι επιβάτες εκτιμήθηκαν σε 1,7 εκατ. έναντι 3,2 εκατ. το 2019.

Πίνακας 9: Κίνηση Εσωτερικής Ακτοπλοΐας

Τρίμηνα	Επιβάτες			% Μεταβολή	
	2021	2020	2019	2021-2020	2021-2019
A'	549.000	1.948.000	2.084.179	-72%	-74%
B'	2.329.000	1.088.000	4.741.265	114%	-51%
Γ'	7.700.000	5.137.000	8.797.881	50%	-12%
Δ'	1.700.000	1.237.000	3.196.644	37%	-47%
<b>Σύνολο</b>	<b>12.278.000</b>	<b>9.410.000</b>	<b>18.819.969</b>	<b>30%</b>	<b>-35%</b>

Πηγή: ΣΕΕΝ – Επεξεργασία: INSETE Intelligence

<sup>3</sup> Τα αποτελέσματα του 2021 αποτελούν εκτιμήσεις και θα ανανεωθούν κατά τη διάρκεια του έτους  
Απολογισμός 2021

## **4 Ταξιδιωτικό Ισοζύγιο**

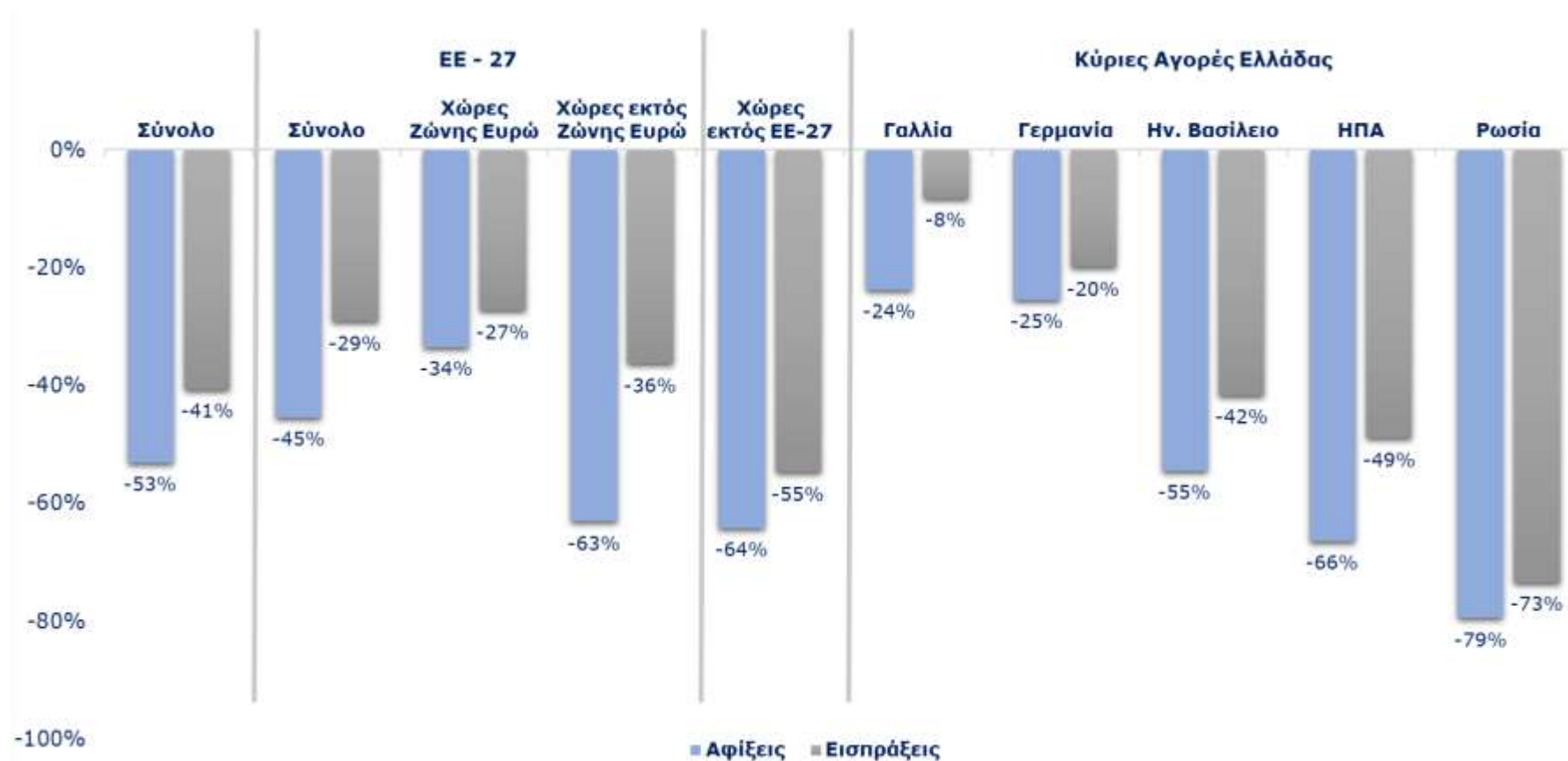
## 4.1 Αφίξεις- Εισπράξεις

Το 2021, η εισερχόμενη ταξιδιωτική κίνηση μειώθηκε κατά -53,1% και διαμορφώθηκε στις 14.705 χιλ. ταξιδιώτες, έναντι 31.348 χιλ. ταξιδιωτών το 2019. Κατά την επισκοπούμενη περίοδο, η ταξιδιωτική κίνηση από τις χώρες της ΕΕ-27 διαμορφώθηκε στις 10.123 χιλ. ταξιδιώτες, παρουσιάζοντας πτώση κατά -45,4% σε σύγκριση με το 2019, ενώ η ταξιδιωτική κίνηση από τις χώρες εκτός της ΕΕ-27 μειώθηκε κατά -64,2% και διαμορφώθηκε στις 4.582 χιλ. ταξιδιώτες. Η ταξιδιωτική κίνηση από τις χώρες της ζώνης του ευρώ μειώθηκε κατά -33,5%, ενώ η ταξιδιωτική κίνηση από τις χώρες της ΕΕ-27 εκτός της ζώνης του ευρώ μειώθηκε κατά -63,1%. Ειδικότερα, η ταξιδιωτική κίνηση από τη Γερμανία παρουσίασε πτώση κατά -25,5% και διαμορφώθηκε στις 3.001 χιλ. ταξιδιώτες, ενώ αυτή από τη Γαλλία μειώθηκε κατά -23,8% και διαμορφώθηκε στις 1.175 χιλ. ταξιδιώτες. Αναφορικά με τις χώρες εκτός της ΕΕ-27, η ταξιδιωτική κίνηση από το Ηνωμένο Βασίλειο μειώθηκε κατά -54,5% και διαμορφώθηκε στις 1.591 χιλ. ταξιδιώτες, ενώ αυτή από τις ΗΠΑ μειώθηκε κατά -66,4% και διαμορφώθηκε στις 396 χιλ. ταξιδιώτες. Τέλος, η ταξιδιωτική κίνηση από τη Ρωσία μειώθηκε κατά -79,5% και διαμορφώθηκε στις 120 χιλ. ταξιδιώτες.

Το 2021, οι ταξιδιωτικές εισπράξεις εμφάνισαν μείωση κατά -41,4% σε σύγκριση με το 2019 και διαμορφώθηκαν στα 10.653 εκατ. ευρώ. Η εξέλιξη αυτή οφείλεται στην πτώση των εισπράξεων από κατοίκους των χωρών της ΕΕ-27 κατά -29,1%, οι οποίες διαμορφώθηκαν στα 6.895 εκατ. ευρώ, καθώς και των εισπράξεων από κατοίκους των χωρών εκτός της ΕΕ-27 κατά -54,8%, οι οποίες διαμορφώθηκαν στα 3.596 εκατ. ευρώ. Αναλυτικότερα, οι εισπράξεις από κατοίκους των χωρών της ζώνης του ευρώ διαμορφώθηκαν στα 5.622 εκατ. ευρώ, μειωμένες κατά -27,3%, ενώ οι εισπράξεις από κατοίκους των χωρών της ΕΕ-27 εκτός της ζώνης του ευρώ εμφάνισαν πτώση κατά -36,3% και διαμορφώθηκαν στα 1.272 εκατ. ευρώ. Ειδικότερα, οι εισπράξεις από τη Γερμανία μειώθηκαν κατά -19,9% και διαμορφώθηκαν στα 2.370 εκατ. ευρώ, ενώ οι εισπράξεις από τη Γαλλία μειώθηκαν κατά -8,3% και διαμορφώθηκαν στα 999 εκατ. ευρώ. Από τις χώρες εκτός της ΕΕ-27, μείωση κατά -41,7% παρουσίασαν οι εισπράξεις από το Ηνωμένο Βασίλειο, οι οποίες διαμορφώθηκαν στα 1.496 εκατ. ευρώ, ενώ οι εισπράξεις από τις ΗΠΑ μειώθηκαν κατά -48,9% και διαμορφώθηκαν στα 607 εκατ. ευρώ. Οι εισπράξεις από τη Ρωσία μειώθηκαν κατά -73,4% και διαμορφώθηκαν στα 115 εκατ. ευρώ.

Με βάση τα παραπάνω δεδομένα της Έρευνας Συνόρων, η Μέση κατά Κεφαλή Δαπάνη (ΜΚΔ) αυξήθηκε το 2021 σε σχέση με το 2019 κατά 27% (από 564 € σε 713 €).

Γράφημα 4: Μεταβολή Αφίξεων-Εισπράξεων 2021-2019



Πηγή: Τράπεζα της Ελλάδας – Επεξεργασία: INSETE Intelligence



Πίνακας 10: Εισερχόμενη Ταξιδιωτική Κίνηση 2021

2021	Χώρες ΕΕ-27	Χώρες Ζώνης Ευρώ	ΕΚ ΤΩΝ ΟΠΟΙΩΝ		Χώρες εκτός Ζώνης Ευρώ	Λοιπές Χώρες	ΕΚ ΤΩΝ ΟΠΟΙΩΝ			Σύνολο Έρ. Συνόρων
			Γαλλία	Γερμανία			Ην. Βασίλειο	ΗΠΑ	Ρωσία	
Ιανουάριος	62	40	3	19	22	34	6	1	0	96
Φεβρουάριος	40	22	2	8	17	37	4	0	0	76
Μάρτιος	58	31	3	10	27	41	6	1	0	99
Απρίλιος	62	42	4	12	19	46	4	1	0	107
Μάιος	206	151	31	55	55	79	12	4	0	285
Ιούνιος	756	513	85	237	243	313	60	31	3	1.069
Ιούλιος	2.062	1.371	261	460	691	755	178	97	27	2.817
Αύγουστος	2.957	2.100	386	733	857	1.118	455	75	24	4.074
Σεπτέμβριος	2.034	1.509	231	680	525	962	452	85	13	2.995
Οκτώβριος	1.438	1.225	135	669	213	706	310	69	28	2.144
Νοέμβριος	291	228	18	75	63	270	64	17	17	561
Δεκέμβριος	159	128	15	43	32	221	43	14	8	380
<b>Σύνολο</b>	<b>10.123</b>	<b>7.360</b>	<b>1.175</b>	<b>3.001</b>	<b>2.763</b>	<b>4.582</b>	<b>1.591</b>	<b>396</b>	<b>120</b>	<b>14.705</b>

2020	Χώρες ΕΕ-27	Χώρες Ζώνης Ευρώ	ΕΚ ΤΩΝ ΟΠΟΙΩΝ		Χώρες εκτός Ζώνης Ευρώ	Λοιπές Χώρες	ΕΚ ΤΩΝ ΟΠΟΙΩΝ			Σύνολο Έρ. Συνόρων
			Γαλλία	Γερμανία			Ην. Βασίλειο	ΗΠΑ	Ρωσία	
Ιανουάριος	372	232	10	67	140	418	72	32	13	790
Φεβρουάριος	288	163	9	46	125	339	29	29	5	627
Μάρτιος	242	85	14	20	157	169	16	25	4	411
Απρίλιος	21	2	0	1	18	17	0	0	0	38
Μάιος	26	4	0	1	22	30	0	0	0	56
Ιούνιος	183	25	1	12	158	73	0	0	0	256
Ιούλιος	661	416	53	165	246	167	62	2	0	828
Αύγουστος	1.349	1.087	184	414	262	457	349	4	0	1.807
Σεπτέμβριος	946	767	113	377	179	389	300	4	1	1.335
Οκτώβριος	662	568	78	391	94	293	200	3	1	955
Νοέμβριος	90	64	4	21	25	86	34	5	0	176
Δεκέμβριος	50	34	2	11	16	47	7	2	1	97
<b>Σύνολο</b>	<b>4.889</b>	<b>3.447</b>	<b>469</b>	<b>1.526</b>	<b>1.442</b>	<b>2.485</b>	<b>1.069</b>	<b>107</b>	<b>26</b>	<b>7.374</b>

2019	Χώρες ΕΕ-27	Χώρες Ζώνης Ευρώ	ΕΚ ΤΩΝ ΟΠΟΙΩΝ		Χώρες εκτός Ζώνης Ευρώ	Λοιπές Χώρες	ΕΚ ΤΩΝ ΟΠΟΙΩΝ			Σύνολο Έρ. Συνόρων
			Γαλλία	Γερμανία			Ην. Βασίλειο	ΗΠΑ	Ρωσία	
Ιανουάριος	346	176	11	68	170	314	38	25	10	660
Φεβρουάριος	226	132	14	40	93	278	54	19	8	504
Μάρτιος	358	207	30	70	151	415	51	60	11	773
Απρίλιος	537	389	66	107	149	445	64	51	12	982
Μάιος	1.412	1.072	167	477	340	975	348	132	26	2.387
Ιούνιος	2.397	1.554	240	591	843	1.705	546	135	85	4.102
Ιούλιος	3.376	1.943	285	589	1.434	2.297	644	173	106	5.673
Αύγουστος	4.264	2.310	338	718	1.954	2.498	741	192	129	6.762
Σεπτέμβριος	3.176	1.693	233	653	1.483	1.935	655	195	81	5.111
Οκτώβριος	1.663	1.151	129	595	512	1.110	283	124	82	2.773
Νοέμβριος	490	248	16	72	242	439	50	43	19	930
Δεκέμβριος	309	196	13	47	113	384	25	29	12	692
<b>Σύνολο</b>	<b>18.554</b>	<b>11.071</b>	<b>1.542</b>	<b>4.026</b>	<b>7.482</b>	<b>12.795</b>	<b>3.499</b>	<b>1.179</b>	<b>583</b>	<b>31.348</b>

Δ2021/2020	Χώρες ΕΕ-27	Χώρες Ζώνης Ευρώ	ΕΚ ΤΩΝ ΟΠΟΙΩΝ		Χώρες εκτός Ζώνης Ευρώ	Λοιπές Χώρες	ΕΚ ΤΩΝ ΟΠΟΙΩΝ			Σύνολο Έρ. Συνόρων
			Γαλλία	Γερμανία			Ην. Βασίλειο	ΗΠΑ	Ρωσία	
Ιανουάριος	-83,4%	-82,7%	-71,2%	-71,4%	-84,5%	-91,9%	-92,1%	-97,7%	-97,5%	<b>-87,9%</b>
Φεβρουάριος	-86,2%	-86,3%	-73,1%	-82,9%	-86,1%	-89,2%	-87,7%	-98,8%	-96,8%	<b>-87,8%</b>
Μάρτιος	-76,1%	-64,0%	-78,7%	-49,2%	-82,7%	-75,7%	-62,7%	-94,2%	-97,8%	<b>-75,9%</b>
Απρίλιος	195,1%	1657,4%	24206,7%	1434,8%	4,3%	173,6%			10950,0%	<b>185,6%</b>
Μάιος	699,7%	3968,7%	221507,1%	3935,7%	148,8%	166,5%	145537,5%		537,5%	<b>413,7%</b>
Ιούνιος	312,2%	1952,4%	9626,1%	1798,3%	53,4%	329,5%				<b>317,1%</b>
Ιούλιος	211,8%	229,8%	393,9%	178,6%	181,4%	352,7%	187,3%	4214,3%	6099,5%	<b>240,2%</b>
Αύγουστος	119,1%	93,2%	109,3%	77,0%	226,4%	144,3%	30,3%	1620,6%	12145,3%	<b>125,5%</b>
Σεπτέμβριος	114,9%	96,6%	105,7%	80,4%	193,4%	147,4%	50,8%	2068,9%	1474,4%	<b>124,4%</b>
Οκτώβριος	117,3%	115,6%	73,4%	71,0%	127,4%	140,9%	54,7%	2131,4%	2020,9%	<b>124,5%</b>
Νοέμβριος	224,3%	254,6%	375,1%	258,2%	147,6%	214,2%	88,6%	268,5%	4281,0%	<b>219,3%</b>
Δεκέμβριος	219,7%	277,7%	503,4%	297,6%	97,6%	373,4%	497,5%	522,8%	778,9%	<b>294,0%</b>
<b>Σύνολο</b>	<b>107,0%</b>	<b>113,5%</b>	<b>150,5%</b>	<b>96,6%</b>	<b>91,6%</b>	<b>84,4%</b>	<b>48,9%</b>	<b>271,6%</b>	<b>365,3%</b>	<b>99,4%</b>

Δ2021/2019	Χώρες ΕΕ-27	Χώρες Ζώνης Ευρώ	ΕΚ ΤΩΝ ΟΠΟΙΩΝ		Χώρες εκτός Ζώνης Ευρώ	Λοιπές Χώρες	ΕΚ ΤΩΝ ΟΠΟΙΩΝ			Σύνολο Έρ. Συνόρων
			Γαλλία	Γερμανία			Ην. Βασίλειο	ΗΠΑ	Ρωσία	
Ιανουάριος	-82,1%	-77,1%	-73,7%	-71,7%	-87,3%	-89,2%	-84,9%	-97,1%	-96,9%	<b>-85,5%</b>
Φεβρουάριος	-82,4%	-83,2%	-82,8%	-80,3%	-81,3%	-86,8%	-93,4%	-98,2%	-98,1%	<b>-84,8%</b>
Μάρτιος	-83,9%	-85,2%	-89,6%	-85,4%	-82,0%	-90,1%	-88,6%	-97,6%	-99,2%	<b>-87,2%</b>
Απρίλιος	-88,5%	-89,1%	-94,5%	-88,5%	-87,0%	-89,8%	-94,4%	-97,9%	-96,3%	<b>-89,1%</b>
Μάιος	-85,4%	-85,9%	-81,4%	-88,4%	-83,9%	-91,9%	-96,7%	-96,8%	-99,8%	<b>-88,0%</b>
Ιούνιος	-68,5%	-67,0%	-64,8%	-59,9%	-71,2%	-81,6%	-89,1%	-77,3%	-96,7%	<b>-73,9%</b>
Ιούλιος	-38,9%	-29,4%	-8,5%	-21,9%	-51,8%	-67,1%	-72,4%	-44,0%	-74,9%	<b>-50,3%</b>
Αύγουστος	-30,7%	-9,1%	14,4%	2,0%	-56,2%	-55,3%	-38,5%	-60,9%	-81,8%	<b>-39,7%</b>
Σεπτέμβριος	-36,0%	-10,9%	-0,8%	4,0%	-64,6%	-50,3%	-31,0%	-56,3%	-84,5%	<b>-41,4%</b>
Οκτώβριος	-13,5%	6,4%	4,7%	12,5%	-58,4%	-36,4%	9,4%	-44,6%	-66,4%	<b>-22,7%</b>
Νοέμβριος	-40,7%	-8,2%	15,0%	4,6%	-74,0%	-38,5%	28,6%	-60,5%	-8,3%	<b>-39,6%</b>
Δεκέμβριος	-48,3%	-34,7%	19,6%	-7,9%	-71,9%	-42,4%	68,7%	-50,9%	-35,3%	<b>-45,0%</b>
<b>Σύνολο</b>	<b>-45,4%</b>	<b>-33,5%</b>	<b>-23,8%</b>	<b>-25,5%</b>	<b>-63,1%</b>	<b>-64,2%</b>	<b>-54,5%</b>	<b>-66,4%</b>	<b>-79,5%</b>	<b>-53,1%</b>

Πηγή: Τράπεζα της Ελλάδας - Επεξεργασία στοιχείων: INSETE Intelligence  
 Βλ. Παράρτημα

Πίνακας 11: Ταξιδιωτικές Εισπράξεις 2021

2021	Χώρες ΕΕ-27	Χώρες Ζώνης Ευρώ	εκ των οποίων		Χώρες εκτός Ζώνης Ευρώ	Λοιπές Χώρες	εκ των οποίων			Σύνολο Έρ. Συνόρων	Κρουαζιέρες	Σύνολο
			Γαλλία	Γερμανία			Ην. Βασίλειο	ΗΠΑ	Ρωσία			
Ιανουάριος	16	10	1	5	6	9	1	0	0	25	0	25
Φεβρουάριος	11	7	1	3	3	13	2	0	0	23	0	23
Μάρτιος	15	12	1	4	3	19	2	1	0	34	0	34
Απρίλιος	24	21	2	8	4	19	1	1	0	43	0	43
Μάιος	123	102	25	38	21	43	7	5	0	166	3	168
Ιούνιος	557	429	75	212	129	221	56	35	2	779	12	791
Ιούλιος	1.549	1.172	240	396	377	712	231	151	31	2.261	14	2.275
Αύγουστος	2.147	1.716	382	570	431	934	474	127	21	3.081	31	3.112
Σεπτέμβριος	1.348	1.088	177	517	260	801	398	147	10	2.149	26	2.176
Οκτώβριος	881	788	90	462	92	526	224	101	28	1.407	31	1.438
Νοέμβριος	118	106	7	30	12	160	36	22	10	278	9	287
Δεκέμβριος	76	61	9	18	15	97	26	9	8	173	4	177
<b>Σύνολο</b>	<b>6.895</b>	<b>5.622</b>	<b>999</b>	<b>2.370</b>	<b>1.272</b>	<b>3.596</b>	<b>1.496</b>	<b>607</b>	<b>115</b>	<b>10.491</b>	<b>162</b>	<b>10.653</b>

2020	Χώρες ΕΕ-27	Χώρες Ζώνης Ευρώ	εκ των οποίων		Χώρες εκτός Ζώνης Ευρώ	Λοιπές Χώρες	εκ των οποίων			Σύνολο Έρ. Συνόρων	Κρουαζιέρες	Σύνολο
			Γαλλία	Γερμανία			Ην. Βασίλειο	ΗΠΑ	Ρωσία			
Ιανουάριος	112	98	4	26	14	168	32	25	7	280	1	281
Φεβρουάριος	75	61	5	17	14	145	14	26	2	220	1	221
Μάρτιος	44	30	5	6	14	46	5	9	2	90	1	92
Απρίλιος	7	5	0	1	3	6	1	0	0	14	0	14
Μάιος	22	16	1	6	6	22	1	0	0	44	0	44
Ιούνιος	43	27	2	13	16	40	3	0	0	83	0	83
Ιούλιος	534	419	59	192	115	144	69	4	0	678	0	678
Αύγουστος	977	831	160	328	146	404	324	7	0	1.381	0	1.381
Σεπτέμβριος	603	521	76	288	82	262	189	4	1	865	2	868
Οκτώβριος	388	355	51	242	33	163	100	4	1	550	3	554
Νοέμβριος	33	28	2	10	5	36	14	5	1	69	1	70
Δεκέμβριος	20	16	1	6	4	15	4	1	0	35	0	35
<b>Σύνολο</b>	<b>2.858</b>	<b>2.405</b>	<b>367</b>	<b>1.134</b>	<b>453</b>	<b>1.452</b>	<b>756</b>	<b>86</b>	<b>14</b>	<b>4.310</b>	<b>9</b>	<b>4.319</b>

2019	Χώρες ΕΕ-27	Χώρες Ζώνης Ευρώ	εκ των οποίων		Χώρες εκτός Ζώνης Ευρώ	Λοιπές Χώρες	εκ των οποίων			Σύνολο Έρ. Συνόρων	Κρουαζιέρες	Σύνολο
			Γαλλία	Γερμανία			Ην. Βασίλειο	ΗΠΑ	Ρωσία			
Ιανουάριος	106	76	8	25	31	124	17	15	8	230	1	230
Φεβρουάριος	93	70	8	22	22	105	24	15	3	197	1	198
Μάρτιος	132	105	11	34	26	176	30	44	5	308	10	318
Απρίλιος	258	228	39	69	30	245	41	39	4	504	40	543
Μάιος	831	721	105	344	110	683	259	141	26	1.514	52	1.566
Ιούνιος	1.384	1.122	176	417	262	1.107	374	144	66	2.492	66	2.558
Ιούλιος	1.993	1.528	210	544	465	1.641	547	211	97	3.633	69	3.703
Αύγουστος	2.352	1.812	272	577	540	1.675	620	203	104	4.027	78	4.104
Σεπτέμβριος	1.583	1.220	169	532	363	1.236	455	199	60	2.819	67	2.886
Οκτώβριος	734	630	80	334	105	648	152	128	47	1.382	80	1.462
Νοέμβριος	141	114	8	33	27	146	18	24	7	287	29	315
Δεκέμβριος	123	106	5	27	18	163	27	26	7	286	8	294
<b>Σύνολο</b>	<b>9.731</b>	<b>7.732</b>	<b>1.090</b>	<b>2.959</b>	<b>1.999</b>	<b>7.948</b>	<b>2.564</b>	<b>1.189</b>	<b>433</b>	<b>17.679</b>	<b>500</b>	<b>18.179</b>

Δ2021/2020	Χώρες ΕΕ-27	Χώρες Ζώνης Ευρώ	εκ των οποίων		Χώρες εκτός Ζώνης Ευρώ	Λοιπές Χώρες	εκ των οποίων			Σύνολο Έρ. Συνόρων	Κρουαζιέρες	Σύνολο
			Γαλλία	Γερμανία			Ην. Βασίλειο	ΗΠΑ	Ρωσία			
Ιανουάριος	-85,8%	-89,7%	-87,5%	-81,3%	-58,1%	-94,4%	-96,2%	-99,4%	-99,0%	<b>-90,9%</b>	-100,0%	<b>-90,9%</b>
Φεβρουάριος	-85,7%	-87,8%	-87,7%	-80,0%	-76,2%	-91,3%	-89,1%	-98,9%	-97,3%	<b>-89,4%</b>	-100,0%	<b>-89,4%</b>
Μάρτιος	-66,1%	-59,5%	-76,1%	-31,2%	-80,3%	-59,0%	-58,9%	-90,6%	-98,3%	<b>-62,5%</b>	-100,0%	<b>-63,0%</b>
Απρίλιος	223,2%	348,5%	865,6%	679,2%	24,4%	196,7%	64,3%	694,2%	6223,9%	<b>211,0%</b>		<b>211,0%</b>
Μάιος	465,6%	555,1%	1791,0%	553,3%	241,8%	95,7%	671,5%	3328,2%	-75,3%	<b>280,3%</b>		<b>286,2%</b>
Ιούνιος	1208,0%	1508,8%	4773,9%	1570,9%	706,4%	447,1%	1838,8%	9853,4%		<b>837,5%</b>		<b>851,8%</b>
Ιούλιος	190,4%	179,7%	306,1%	106,7%	229,1%	393,2%	237,0%	3523,5%	6591,0%	<b>233,6%</b>		<b>235,6%</b>
Αύγουστος	119,8%	106,6%	137,9%	73,7%	194,5%	131,3%	46,0%	1599,8%	7444,3%	<b>123,2%</b>	186190,7%	<b>125,4%</b>
Σεπτέμβριος	123,4%	108,6%	132,1%	79,5%	216,9%	206,1%	110,9%	3450,1%	1250,8%	<b>148,4%</b>	1057,4%	<b>150,8%</b>
Οκτώβριος	127,1%	122,2%	77,4%	91,3%	179,8%	223,3%	124,6%	2355,1%	2159,6%	<b>155,6%</b>	923,7%	<b>159,8%</b>
Νοέμβριος	257,5%	282,7%	293,5%	208,9%	126,1%	340,9%	163,0%	363,1%	1642,2%	<b>301,2%</b>	800,7%	<b>308,2%</b>
Δεκέμβριος	283,3%	290,4%	510,0%	178,3%	256,8%	542,0%	503,2%	756,7%	1706,9%	<b>395,3%</b>		<b>406,9%</b>
<b>Σύνολο</b>	<b>141,2%</b>	<b>133,7%</b>	<b>172,0%</b>	<b>108,9%</b>	<b>181,1%</b>	<b>147,7%</b>	<b>97,9%</b>	<b>605,3%</b>	<b>705,2%</b>	<b>143,4%</b>	<b>1731,4%</b>	<b>146,7%</b>

Δ2021/2019	Χώρες ΕΕ-27	Χώρες Ζώνης Ευρώ	εκ των οποίων		Χώρες εκτός Ζώνης Ευρώ	Λοιπές Χώρες	εκ των οποίων			Σύνολο Έρ. Συνόρων	Κρουαζιέρες	Σύνολο
			Γαλλία	Γερμανία			Ην. Βασίλειο	ΗΠΑ	Ρωσία			
Ιανουάριος	-84,9%	-86,6%	-93,3%	-79,9%	-80,9%	-92,4%	-93,0%	-99,1%	-99,2%	<b>-88,9%</b>	-100,0%	<b>-89,0%</b>
Φεβρουάριος	-88,3%	-89,4%	-91,8%	-85,1%	-85,0%	-87,9%	-93,6%	-98,0%	-98,0%	<b>-88,1%</b>	-100,0%	<b>-88,2%</b>
Μάρτιος	-88,6%	-88,5%	-88,3%	-87,6%	-89,4%	-89,3%	-92,8%	-98,1%	-99,4%	<b>-89,0%</b>	-100,0%	<b>-89,3%</b>
Απρίλιος	-90,7%	-91,0%	-95,4%	-88,8%	-88,1%	-92,3%	-97,0%	-97,7%	-90,4%	<b>-91,5%</b>	-100,0%	<b>-92,1%</b>
Μάιος	-85,2%	-85,9%	-76,5%	-88,9%	-80,7%	-93,7%	-97,2%	-96,2%	-100,0%	<b>-89,1%</b>	-95,0%	<b>-89,3%</b>
Ιούνιος	-59,7%	-61,8%	-57,3%	-49,3%	-50,8%	-80,0%	-85,0%	-75,8%	-96,5%	<b>-68,7%</b>	-82,0%	<b>-69,1%</b>
Ιούλιος	-22,3%	-23,3%	14,4%	-27,3%	-18,8%	-56,6%	-57,7%	-28,4%	-68,1%	<b>-37,8%</b>	-80,0%	<b>-38,6%</b>
Αύγουστος	-8,7%	-5,3%	40,5%	-1,1%	-20,1%	-44,2%	-23,6%	-37,2%	-79,9%	<b>-23,5%</b>	-60,0%	<b>-24,2%</b>
Σεπτέμβριος	-14,9%	-10,8%	4,5%	-2,8%	-28,4%	-35,2%	-12,4%	-26,4%	-83,5%	<b>-23,8%</b>	-60,6%	<b>-24,6%</b>
Οκτώβριος	19,9%	25,3%	12,2%	38,3%	-12,1%	-18,7%	47,9%	-20,8%	-40,3%	<b>1,8%</b>	-60,6%	<b>-1,6%</b>
Νοέμβριος	-16,1%	-7,0%	-12,2%	-7,7%	-55,0%	9,6%	96,7%	-9,1%	48,3%	<b>-3,0%</b>	-69,3%	<b>-9,1%</b>
Δεκέμβριος	-38,7%	-42,5%	75,3%	-34,6%	-16,1%	-40,6%	-3,5%	-64,8%	16,1%	<b>-39,7%</b>	-50,0%	<b>-40,0%</b>
<b>Σύνολο</b>	<b>-29,1%</b>	<b>-27,3%</b>	<b>-8,3%</b>	<b>-19,9%</b>	<b>-36,3%</b>	<b>-54,8%</b>	<b>-41,7%</b>	<b>-48,9%</b>	<b>-73,4%</b>	<b>-40,7%</b>	<b>-67,6%</b>	<b>-41,4%</b>

Πηγή: Τράπεζα της Ελλάδας - Επεξεργασία στοιχείων: INSETE Intelligence  
 Βλ. Παράρτημα

## **5 Καταλύματα**

## 5.1 Δραστηριότητα στα ελληνικά ξενοδοχεία

### 5.1.1 Έσοδα στα ελληνικά ξενοδοχεία

Τα έσοδα των ξενοδοχείων ανήλθαν σε 5,5 δισ. € το 2021, μειωμένα κατά -34,9% σε σχέση με το 2019, όπου το σύνολο του τζίρου ήταν 8,4 δισ. € (Πίνακας 12). Ειδικότερα στα ξενοδοχεία 5 αστέρων τα έσοδα το 2021 ήταν 2,8 δισ. € έναντι 3 δισ. € το 2019, σημειώνοντας μείωση -8,4%. Στην κατηγορία 4 αστέρων καταγράφηκε μείωση -45,8% με τον τζίρο το 2021 να ανέρχεται σε 1,5 δισ. € έναντι 2,8 δισ. € το 2019. Στην κατηγορία 3 αστέρων σημειώθηκε μείωση -49,4% με το τζίρο να ανέρχεται το 2021 σε 697 εκατ. έναντι 1,4 δισ. € το 2019. Η μεγαλύτερη ποσοστιαία μείωση σημειώθηκε στην κατηγορία 2 αστέρων με το τζίρο να μειώνεται κατά -63,1% φτάνοντας μόλις τα 377 εκατ. € έναντι 1 δισ. € το 2019. Στην κατηγορία 1 αστέρος καταγράφηκε μείωση κατά -49,2% ενώ ο τζίρος υποχώρησε σε 69 εκατ. € έναντι 136 εκατ. € το 2019.

Πίνακας 12: Τζίρος των Ελληνικών Ξενοδοχείων 2021

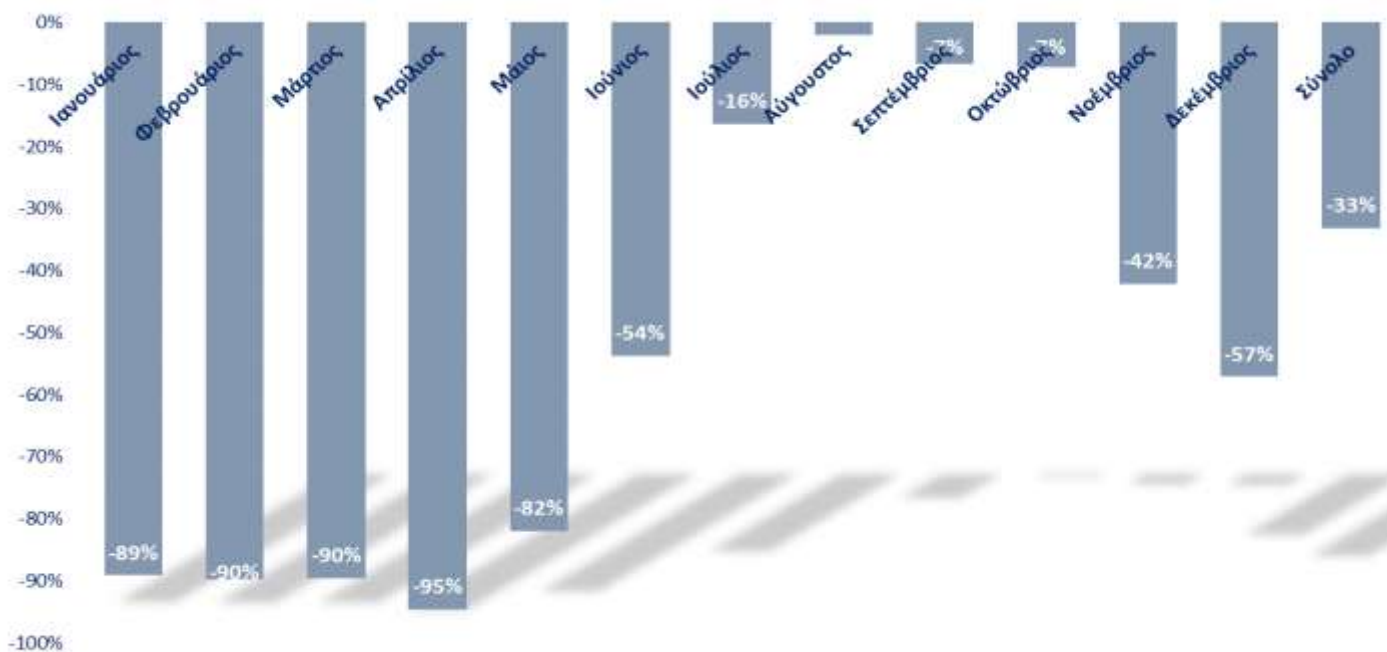
Κατηγορία	2021	2020	2019	%Δ 2021-2020	%Δ 2021-2019
5*	2.818.859.461	719.325.978	3.078.526.796	291,9%	-8,4%
4*	1.518.041.332	637.844.486	2.800.143.924	138,0%	-45,8%
3*	696.926.812	240.625.973	1.376.721.079	189,6%	-49,4%
2*	377.727.285	176.388.840	1.024.975.981	114,1%	-63,1%
1*	69.591.892	57.168.669	136.952.568	21,7%	-49,2%
<b>Σύνολο</b>	<b>5.481.148.803</b>	<b>1.831.353.946</b>	<b>8.417.320.348</b>	<b>199,3%</b>	<b>-34,9%</b>

Πηγή: ΙΤΕΠ – Επεξεργασία: INSETE Intelligence

### 5.1.2 Μεταβολή Εσόδων σε επιλεγμένα καταλύματα

Το 2021 καταγράφηκε μείωση των εσόδων -33,1% σε σχέση με το 2019 (Γράφημα 5). Σε όλους τους μήνες καταγράφηκε μείωση. Ειδικότερα, μείωση σημειώθηκε τον Ιανουάριο κατά -89,1% και τον Φεβρουάριο -89,7%. Μεγαλύτερη μείωση καταγράφηκε τον Μάρτιο κατά -89,6% και τον Απρίλιο κατά -94,6%. Τον Μάιο, ξεκίνησε η ανάκαμψη ενώ καταγράφηκε μείωση κατά -81,9% και τον Ιούνιο κατά -53,7%. Τον Ιούλιο η μείωση ανήλθε μόλις σε -16,4%, τον Αύγουστο μόλις σε -2,0% ενώ τον Σεπτέμβριο -6,6%. Τέλος τον Οκτώβριο καταγράφηκε μείωση -7,2%, τον Νοέμβριο -42,1% και τον Δεκέμβριο -57,1%.

Γράφημα 5: Μεταβολή Εσόδων σε Επιλεγμένα Καταλύματα



Πηγή: GBR, ΠΟΞ – Επεξεργασία: INSETE Intelligence

### 5.1.3 Αφίξεις ημεδαπών και αλλοδαπών σε καταλύματα ξενοδοχειακού τύπου και κάμπινγκ Ιανουάριος – Σεπτέμβριος 2021

Το διάστημα Ιανουαρίου-Σεπτεμβρίου 2021, στο σύνολο των καταλυμάτων ξενοδοχειακού τύπου και κάμπινγκ παρουσιάζεται μείωση στις αφίξεις κατά -51,2% σε σύγκριση με το 2019. (Πίνακας 13).

Συγκεκριμένα, κατά την περίοδο Ιανουαρίου-Σεπτεμβρίου 2021, οι αφίξεις των αλλοδαπών παρουσιάζουν μείωση κατά -54,2% και των ημεδαπών κατά -42,2% αντίστοιχα, σε σχέση με τα στοιχεία της ίδιας περιόδου του έτους 2019. Το μεγαλύτερο μερίδιο των αφίξεων στα καταλύματα ξενοδοχειακού τύπου και κάμπινγκ κατά την περίοδο Ιανουαρίου-Σεπτεμβρίου 2021, αναλογεί σε αλλοδαπούς, δηλαδή 8,1 εκατ. ενώ στους ημεδαπούς αντιστοιχούν 3,4 εκατ. αφίξεις.

Πίνακας 13: Αφίξεις ημεδαπών και αλλοδαπών σε καταλύματα ξενοδοχειακού τύπου Ιανουάριος – Σεπτέμβριος 2021

	Αφίξεις σε Καταλύματα Ξενοδοχειακού Τύπου και Κάμπινγκ														
	2021			2020			2019			%Δ 2021-2020			%Δ 2021-2019		
	Σύνολο	Ημεδαποί	Αλλοδαποί	Σύνολο	Ημεδαποί	Αλλοδαποί	Σύνολο	Ημεδαποί	Αλλοδαποί	Σύνολο	Ημεδαποί	Αλλοδαποί	Σύνολο	Ημεδαποί	Αλλοδαποί
Ιανουάριος	119.967	97.976	21.991	740.298	473.695	266.603	640.395	431.957	208.438	-83,8%	-79,3%	-91,8%	-81,3%	-77,3%	-89,4%
Φεβρουάριος	142.529	118.037	24.492	791.553	499.163	292.390	683.702	439.403	244.299	-82,0%	-76,4%	-91,6%	-79,2%	-73,1%	-90,0%
Μάρτιος	172.883	135.733	37.150	231.490	148.893	82.597	1.029.916	592.447	437.469	-25,3%	-8,8%	-55,0%	-83,2%	-77,1%	-91,5%
Απρίλιος	150.972	113.487	37.485	15.797	12.198	3.599	1.863.610	673.083	1.190.527	855,7%	830,4%	941,5%	-91,9%	-83,1%	-96,9%
Μάιος	462.621	187.815	274.806	32.419	27.698	4.721	3.035.350	584.647	2.450.703	1327,0%	578,1%	5720,9%	-84,8%	-67,9%	-88,8%
Ιούνιος	1.398.883	456.013	942.870	308.783	255.187	53.596	3.847.812	719.561	3.128.251	353,0%	78,7%	1659,2%	-63,6%	-36,6%	-69,9%
Ιούλιος	2.992.941	818.045	2.174.896	1.374.393	608.056	766.337	4.300.935	837.777	3.463.158	117,8%	34,5%	183,8%	-30,4%	-2,4%	-37,2%
Αύγουστος	3.447.506	962.044	2.485.462	2.162.163	833.780	1.328.383	4.617.561	1.035.734	3.581.827	59,4%	15,4%	87,1%	-25,3%	-7,1%	-30,6%
Σεπτέμβριος	2.683.928	555.304	2.128.624	1.432.378	394.573	1.037.805	3.700.874	649.107	3.051.767	87,4%	40,7%	105,1%	-27,5%	-14,5%	-30,2%
<b>Σύνολο</b>	<b>11.572.230</b>	<b>3.444.454</b>	<b>8.127.776</b>	<b>7.089.274</b>	<b>3.253.243</b>	<b>3.836.031</b>	<b>23.720.155</b>	<b>5.963.716</b>	<b>17.756.439</b>	<b>63,2%</b>	<b>5,9%</b>	<b>111,9%</b>	<b>-51,2%</b>	<b>-42,2%</b>	<b>-54,2%</b>

Πηγή: ΕΛ.ΣΤΑΤ.– Επεξεργασία: INSETE Intelligence



### 5.1.4 Διανυκτερεύσεις ημεδαπών και αλλοδαπών σε καταλύματα ξενοδοχειακού τύπου και κάμπινγκ Ιανουάριος – Σεπτέμβριος 2021

Το διάστημα Ιανουαρίου - Σεπτεμβρίου 2021, στο σύνολο των καταλυμάτων ξενοδοχειακού τύπου και κάμπινγκ παρουσιάζεται μείωση στις διανυκτερεύσεις κατά -51,3% (Πίνακας 14).

Συγκεκριμένα, κατά την περίοδο Ιανουαρίου-Σεπτεμβρίου 2021, οι διανυκτερεύσεις των αλλοδαπών παρουσιάζουν μείωση κατά -53,9% και των ημεδαπών κατά -36,1% αντίστοιχα, σε σχέση με τα στοιχεία της ίδιας περιόδου του έτους 2019. Το μεγαλύτερο μερίδιο των διανυκτερεύσεων στα καταλύματα ξενοδοχειακού τύπου και κάμπινγκ κατά την περίοδο Ιανουαρίου – Σεπτεμβρίου 2021, αναλογεί σε αλλοδαπούς, δηλαδή 38,9 εκατ. ενώ στους ημεδαπούς αντιστοιχούν 9,3 εκατ. διανυκτερεύσεις.

Πίνακας 14: Διανυκτερεύσεις ημεδαπών και αλλοδαπών σε καταλύματα ξενοδοχειακού τύπου Ιανουάριος – Σεπτέμβριος 2021

	Διανυκτερεύσεις σε Καταλύματα Ξενοδοχειακού Τύπου και Κάμπινγκ														
	2021			2020			2019			%Δ 2021-2020			%Δ 2021-2019		
	Σύνολο	Ημεδαποί	Αλλοδαποί	Σύνολο	Ημεδαποί	Αλλοδαποί	Σύνολο	Ημεδαποί	Αλλοδαποί	Σύνολο	Ημεδαποί	Αλλοδαποί	Σύνολο	Ημεδαποί	Αλλοδαποί
Ιανουάριος	299.987	215.045	84.942	1.491.552	901.324	590.228	1.365.266	858.481	506.785	-79,9%	-76,1%	-85,6%	-78,0%	-75,0%	-83,2%
Φεβρουάριος	332.759	251.195	81.564	1.594.441	921.664	672.777	1.433.590	839.296	594.294	-79,1%	-72,7%	-87,9%	-76,8%	-70,1%	-86,3%
Μάρτιος	395.818	283.328	112.490	590.958	357.415	233.543	2.213.638	1.166.652	1.046.986	-33,0%	-20,7%	-51,8%	-82,1%	-75,7%	-89,3%
Απρίλιος	447.800	299.633	148.167	63.072	44.660	18.412	5.523.398	1.457.112	4.066.286	610,0%	570,9%	704,7%	-91,9%	-79,4%	-96,4%
Μάιος	1.424.193	373.539	1.050.654	89.656	69.151	20.505	11.911.061	1.232.143	10.678.918	1488,5%	440,2%	5023,9%	-88,0%	-69,7%	-90,2%
Ιούνιος	5.226.749	1.036.545	4.190.204	668.592	510.249	158.343	17.070.122	1.703.075	15.367.047	681,8%	103,1%	2546,3%	-69,4%	-39,1%	-72,7%
Ιούλιος	12.894.987	2.380.376	10.514.611	5.349.396	1.590.810	3.758.586	20.816.590	2.426.034	18.390.556	141,1%	49,6%	179,7%	-38,1%	-1,9%	-42,8%
Αύγουστος	15.643.278	3.217.765	12.425.513	9.550.277	2.742.583	6.807.694	22.180.605	3.421.366	18.759.239	63,8%	17,3%	82,5%	-29,5%	-6,0%	-33,8%
Σεπτέμβριος	11.577.293	1.281.303	10.295.990	6.405.984	926.618	5.479.366	16.544.046	1.521.291	15.022.755	80,7%	38,3%	87,9%	-30,0%	-15,8%	-31,5%
<b>Σύνολο</b>	<b>48.242.864</b>	<b>9.338.729</b>	<b>38.904.135</b>	<b>25.803.928</b>	<b>8.064.474</b>	<b>17.739.454</b>	<b>99.058.316</b>	<b>14.625.450</b>	<b>84.432.866</b>	<b>87,0%</b>	<b>15,8%</b>	<b>119,3%</b>	<b>-51,3%</b>	<b>-36,1%</b>	<b>-53,9%</b>

Πηγή: ΕΛ.ΣΤΑΤ.– Επεξεργασία: INSETE Intelligence

## **6 Δείκτες Ποιότητας**

## 6.1 Ποιοτικοί Δείκτες Ελλάδας

Στον Πίνακα 15, καταγράφεται ο γενικός δείκτης ικανοποίησης της Ελλάδας για τα έτη 2021 και 2019. Η Ελλάδα το 2021 είχε γενικό δείκτη ικανοποίησης (GRI) των ξενοδοχείων 87,6% έναντι 87,1% το 2019. Αξιοσημείωτο είναι ότι όλοι οι επιμέρους δείκτες των ξενοδοχείων παρουσίασαν βελτίωση κατά την διάρκεια του 2021 σε σύγκριση με το 2019 με εξαίρεση την κατηγορία φαγητό-πότο που παρέμεινε αμετάβλητη. Δύο δείκτες κινήθηκαν υψηλότερα από το GRI επηρεάζοντας τον ανοδικά. Ειδικότερα, οι δείκτες της καθαριότητας (91,5%) και της εξυπηρέτησης (90,4%). Βελτίωση παρουσίασαν όπως προαναφέρθηκε και οι υπόλοιποι δείκτες. Ο δείκτης της τοποθεσίας ανήλθε σε 87,5% και ο δείκτης σχέσης ποιότητας τιμής σε 85,1%. Χαμηλότερα κυμάνθηκαν οι δείκτες δωματίου και φαγητού-ποτού με 85,8% και 83,9% αντίστοιχα. Ο μοναδικός δείκτης που αν και βελτιώθηκε, κυμάνθηκε κάτω από 80% ήταν ο δείκτης της διασκέδασης με 79,5%.

Πίνακας 15: Ποιοτικοί Δείκτες 2021-2019

Ελλάδα	2021	2020	2019	Μεταβολή 2021-2020	Μεταβολή 2021-2019
Καθαριότητα	91,5%	91,6%	90,3%	▼	▲
Φαγητό-Ποτό	83,9%	84,3%	83,9%	▼	▬
Τοποθεσία	87,5%	87,2%	86,6%	▲	▲
Εξυπηρέτηση	90,4%	89,5%	88,8%	▲	▲
Σχέση Ποιότητας-Τιμής	85,1%	85,2%	84,4%	▼	▲
Δωμάτιο	85,8%	84,6%	83,6%	▲	▲
Διασκέδαση	79,5%	79,2%	77,6%	▲	▲
<b>GRI</b>	<b>87,6%</b>	<b>87,4%</b>	<b>87,1%</b>	▲	▲

Πηγή: ReviewPro - Επεξεργασία στοιχείων: INSETE Intelligence

Βλ. Παράρτημα



### 6.3 Κύριες Κατηγορίες Θετικών Αναφορών

Μέσω της σημασιολογικής ανάλυσης (semantic analysis) των σχολίων προέκυψε το top-9 των κύριων θεματικών κατηγοριών που δημιούργησαν τις περισσότερες θετικές αναφορές (mentions) που αναρτήθηκαν στο διαδίκτυο το 2021, *Πίνακας 16*. Σημειώνουμε ότι για τις κατηγορίες που εμφανίζονται στο top-9 θετικών αναφορών και στο top-16 αρνητικών αναφορών, οι θετικές είναι πολλαπλάσιες των αρνητικών. Στην πρώτη θέση με 129 χιλ. αναφορές βρέθηκε η κατηγορία φαγητού και ποτού, με τις περισσότερες θετικές αναφορές να εμπεριέχουν τη λέξη-κλειδί φαγητό. Ακολούθησε η κατηγορία εγκατάσταση (establishment) με 75 χιλ. αναφορές εκ των οποίων οι περισσότερες περιείχαν τη λέξη ξενοδοχείο. Πάνω από 70 χιλιάδες θετικές αναφορές προέκυψαν για τη θεματική κατηγορία του προσωπικού. Ακολούθησαν η κατηγορία της εμπειρίας (experience) με 58 χιλ. και η κατηγορία της καθαριότητας με 48 χιλ. αναφορές. Περίπου 31 χιλ. θετικές αναφορές προέκυψαν στην κατηγορία παραλία με τις περισσότερες αναφορές να περιέχουν τη λέξη-κλειδί θάλασσα. Ακολούθησε στην εβδόμη θέση με 22 χιλ. αναφορές η κατηγορία της εξυπηρέτησης και με 19 χιλ. αναφορές η κατηγορία διασκέδαση με κύρια λέξη αναφοράς την ομάδα διασκέδασης (animation team). Στην ένατη θέση βρέθηκε η κατηγορία της ατμόσφαιρας (ambience) και λέξη κλειδί την ησυχία με 18 χιλ. αναφορές.

Πίνακας 16: Top – 9 Θετικών Αναφορών

Θέση	Θεματική Κατηγορία	Θετικές Αναφορές	Κύριο Περιεχόμενο
1	Φαγητό - Πότο	128.942	Φαγητό
2	Εγκαταστάση	75.133	Ξενοδοχείο
3	Προσωπικό	70.872	Προσωπικό
4	Εμπειρία	57.965	Τα πάντα
5	Καθαριότητα	48.466	Καθαριότητα
6	Παραλία	31.074	Θάλασσα
7	Εξυπηρέτηση	21.787	Εξυπηρέτηση
8	Διασκέδαση	19.458	Ομάδα διασκέδασης
9	Ατμόσφαιρα	17.489	Ησυχία

Πηγή: ReviewPro - Επεξεργασία στοιχείων: INSETE Intelligence  
 Βλ. Παράρτημα

## 6.4 Κύριες Κατηγορίες Αρνητικών Αναφορών

Μέσω της σημασιολογικής ανάλυσης (semantic analysis) των σχολίων προέκυψε το top-16 των κύριων θεματικών κατηγοριών που δημιουργήσαν τις περισσότερες αρνητικές αναφορές (mentions) που αναρτήθηκαν στο διαδίκτυο το 2021, *Πίνακας 17*. Στην πρώτη θέση με 40 χιλ. αναφορές βρέθηκε η κατηγορία δωματίου, με τις περισσότερες αρνητικές αναφορές να εμπεριέχουν τη λέξη-κλειδί φασαρία. Ακολούθησε η κατηγορία φαγητού-ποτού με 37 χιλ. αναφορές εκ των οποίων οι περισσότερες περιείχαν τη λέξη οδηγό ποτό. Ακολούθησε η κατηγορία των τεχνικών εγκαταστάσεων (facilities) με 18 χιλ. και λέξη κλειδί το νερό. Οι αρνητικές αναφορές που περιείχαν τη λέξη νερό ανέφεραν συγκεκριμένα παγωμένο νερό στις πισίνες, ελλιπή καθαρισμό των πισινών καθώς και έλλειψη ζεστού νερού στο μπάνιο κατά τη διαμονή. Πάνω από 17 χιλιάδες αρνητικές αναφορές προέκυψαν για τη θεματική κατηγορία της εγκατάστασης (establishment) με λέξη κλειδί το ξενοδοχείο.

Στην πέμπτη θέση βρέθηκε η κατηγορία της καθαριότητας με 14 χιλ. αναφορές και λέξη οδηγό τη βρωμιά. Ακολούθησε στην έκτη θέση με 12 χιλ. αναφορές η κατηγορία της αξίας με λέξη κλειδί την πληρωμή και ειδικότερα δυσκολίες στην πληρωμή μέσω τερματικών πιστωτικών καρτών (pos). Στην έβδομη θέση βρέθηκε η κατηγορία μπάνιο με 11 χιλ. αναφορές.

Περίπου 10 χιλ. αρνητικές αναφορές προέκυψαν στην κατηγορία εμπειρία με τις περισσότερες αναφορές να περιέχουν τη λέξη-κλειδί επισκέπτης. Με 8 χιλ. αναφορές η κατηγορία προσωπικό είχε ως κύρια λέξη αναφοράς την επικοινωνία με κύριο άξονα την δυσκολία επικοινωνίας με το προσωπικό λόγω της κακής χρήσης πρωτίστως των αγγλικών και δευτερευόντως των γερμανικών. Η δεκάδα συμπληρώνεται με 7 χιλ. αναφορές στην κατηγορία τοποθεσία, με τις περισσότερες αρνητικές αναφορές να εμπεριέχουν τη λέξη-κλειδί ταξί κυρίως λόγω της έλλειψης σύνδεσης με λιμάνια και αεροδρόμια.

Ακολούθησε η κατηγορία διασκέδαση με 7 χιλ. αναφορές εκ των οποίων οι περισσότερες περιείχαν τη λέξη οδηγό μουσική είτε λόγω δυνατού ήχου είτε λόγω έλλειψης. Στην 12<sup>η</sup> θέση βρέθηκε η θεματική ενότητα κρεβάτι με 6 χιλ. αρνητικές αναφορές για τα στρώματα. Στην 13<sup>η</sup> θέση βρέθηκε η θεματική ενότητα παραλία με 6 χιλ. αναφορές κυρίως λόγω των σκουπιδιών που υπήρχαν ενώ πάνω από 5 χιλιάδες αρνητικές αναφορές προέκυψαν για τη θεματική κατηγορία της εξυπηρέτησης με λέξη κλειδί την ουρά. Στην 15<sup>η</sup> θέση βρέθηκε η θεματική ενότητα διακόσμηση με σχεδόν 5 χιλ. αρνητικές αναφορές για τα έπιπλα (ως προς την παλαιότητα) ενώ στην τελευταία θέση βρέθηκε η θεματική ενότητα υποδοχή με σχεδόν 5 χιλ. αρνητικές αναφορές για την επικοινωνία με την υποδοχή.

Πίνακας 17: Top – 16 Αρνητικών Αναφορών

Θέση	Θεματική Κατηγορία	Αρνητικές Αναφορές	Κύριο Περιεχόμενο
1	Δωμάτιο	40.208	Φασαρία
2	Φαγητό - Πότο	36.557	Ποτό
3	Τεχνικές Εγκαταστάσεις	17.496	Νερό
4	Εγκατάσταση	17.351	Ξενοδοχείο
5	Καθαριότητα	14.003	Βρωμιά
6	Αξία	11.710	Πληρωμή
7	Μπάνιο	11.185	Μπάνιο
8	Εμπειρία	10.410	Επισκέπτης
9	Προσωπικό	8.449	Επικοινωνία
10	Τοποθεσία	7.431	Ταξί
11	Διασκέδαση	6.578	Μουσική
12	Κρεβάτι	5.935	Στρώμα
13	Παραλία	5.528	Παραλία
14	Εξυπηρέτηση	5.090	Ουρά
15	Διακόσμηση	4.796	Έπιπλα
16	Υποδοχή	4.762	Υποδοχή

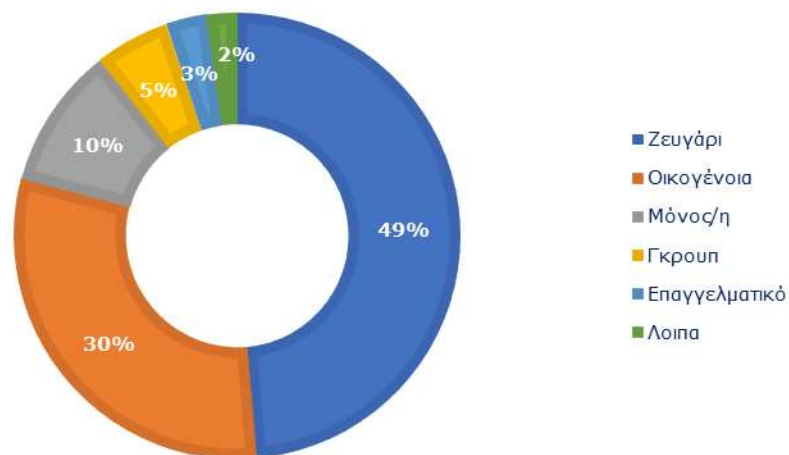
Πηγή: ReviewPro - Επεξεργασία στοιχείων: INSETE Intelligence

Βλ. Παράρτημα

## 6.5 Τύπος Ταξιδιού με βάση την Ανάλυση των Σχολίων

Το 79% των σχολίων προέρχεται από δύο κατηγορίες τύπου ταξιδιών (Γράφημα 7): το 49% αντιστοιχεί σε ταξίδια ζευγαριών και το 30% σε οικογενειακά ταξίδια. Από τα υπόλοιπα, το 10% προέρχεται από μοναχικούς ταξιδιώτες ενώ 5% αφορά σε γκρουπ. Τέλος, μόνο το 3% αντιστοιχεί σε επαγγελματικά ταξίδια.

Γράφημα 7: Τύπος Ταξιδιού



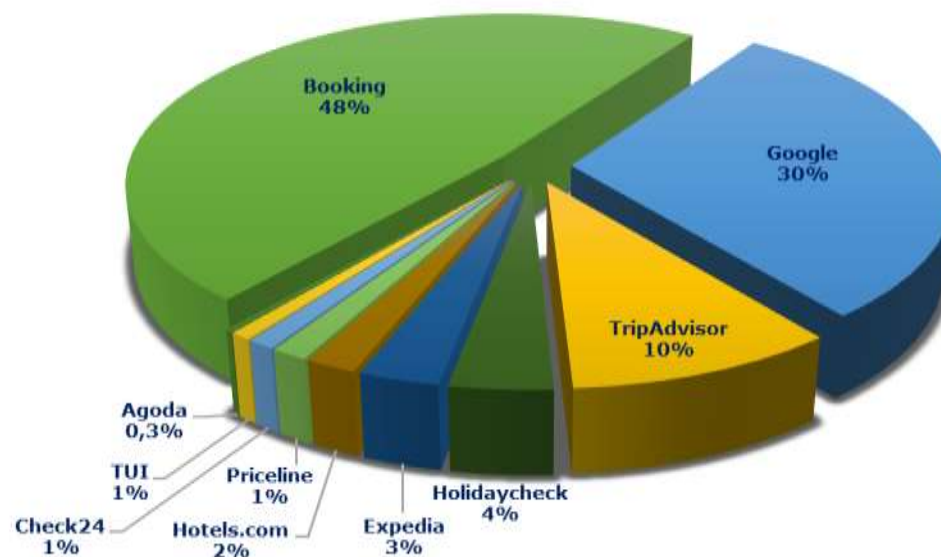
Πηγή: Review Pro – Επεξεργασία: INSETE Intelligence



## 6.6 Top – 10 Πηγών Προέλευσης Σχολίων

Δύο ήταν οι κύριες πηγές προέλευσης σχολίων για το 2021: το Booking με 48% και το Google με 30%. (Γράφημα 8). Στην τρίτη θέση βρέθηκε το tripadvisor με 10% ενώ οι υπόλοιπες πηγές είχαν ποσοστό μικρότερο από 5%. Στο holidaycheck αντιστοιχεί το 4%, στο Expedia και στο Hotels.com το 3% και το 2% αντίστοιχα. Σε 1% ανέρχεται το ποσοστό για Priceline, TUI και Check24. Τέλος, η δεκάδα συμπληρώνεται με το Agoda με 0,3%.

Γράφημα 8: Top – 10 Πηγών



Πηγή: Review Pro – Επεξεργασία: INSETE Intelligence

## 6.7 Net Promoter Score

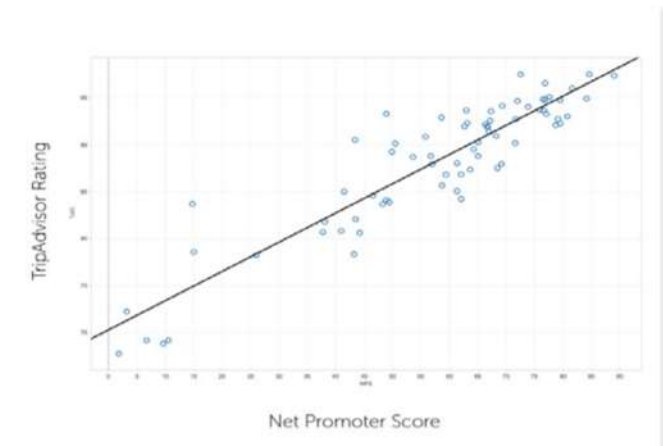
Το Net Promoter Score, ή το NPS, μετρά την εμπειρία των πελατών, που αποτελεί βασική παράμετρο που προσδιορίζει την ανάπτυξη των επιχειρήσεων. Είναι μια ευρέως χρησιμοποιούμενη μέτρηση έρευνας αγοράς που συνήθως λαμβάνει τη μορφή μιας ερώτησης έρευνας, ζητώντας από τους ερωτώμενους να αξιολογήσουν την πιθανότητα να προτείνουν μια εταιρεία, ένα προϊόν ή μια υπηρεσία σε έναν φίλο ή συνάδελφο.

Οι ερωτηθέντες ομαδοποιούνται ως εξής: **Απάντηση 0 - 6: Detractors:** Πρόκειται για δυσαρεστημένους επισκέπτες που όχι μόνο δεν θα προτείνουν το ξενοδοχείο σε έναν φίλο τους αλλά το πιθανότερο είναι ότι θα το δυσφημίσουν. Η πιθανότητα δε να μοιραστούν ένα αρνητικό σχόλιο στα social media ή σε reviewing site όπως το TripAdvisor είναι ιδιαίτερα μεγάλη. **Απάντηση 7 - 8: Passives:** Πρόκειται για τους ουδέτερους επισκέπτες που δεν είναι ούτε δυσαρεστημένοι αλλά ούτε και ενθουσιασμένοι. Αν έβρισκαν την επόμενη φορά ένα άλλο ξενοδοχείο στην περιοχή σε με καλύτερη τιμή πιθανότατα θα το επέλεγαν. **Απάντηση 9 - 10: Promoters:** Είναι οι επισκέπτες που αγάπησαν το ξενοδοχείο. Είναι πιθανότερο να το ξαναεπισκεφτούν και να συστήσουν το ξενοδοχείο σε έναν φίλο τους καθώς και να γράψουν ένα καλό σχόλιο στα social media.

**Το NPS προκύπτει από την αφαίρεση του ποσοστού των detractors από το ποσοστό των promoters.** Το NPS μπορεί να κυμαίνεται από -100 (εάν κάθε πελάτης είναι detractor) σε 100 (εάν κάθε πελάτης είναι promoter).

### Αξιολογήσεις NPS και TRIPADVISOR

Οι βαθμολογίες NPS είναι ένας ισχυρός δείκτης της ικανοποίησης των πελατών. Αλλά πώς σχετίζονται με τις μετρήσεις ικανοποίησης επισκεπτών; Το 2016, η Guestfolio εταιρεία του ομίλου CENDYN που αποτελεί ένα πάροχο λογισμικού και υπηρεσιών που βασίζεται σε cloud και αναπτύσσει ολοκληρωμένες τεχνολογικές πλατφόρμες για την οδήγηση των πωλήσεων και των επιδόσεων μάρκετινγκ στον κλάδο των ταξιδιών και της φιλοξενίας, πραγματοποίησε μελέτη 73 ξενοδοχείων και βρήκε μια ισχυρή συσχέτιση μεταξύ των βαθμολογιών του TripAdvisor και του NPS. Η μελέτη έδειξε ότι: **μια πολύ ισχυρή θετική συσχέτιση (0.913)** μεταξύ του NPS και της βαθμολογίας του TripAdvisor, δηλαδή και οι δύο φαινόταν να



Source: Guestfolio.com, 2016

κινούνται πολύ παρόμοια, ενώ το 83,4% της διακύμανσης των αξιολογήσεων του TripAdvisor εξηγήθηκε από το NPS.

Με βάση τα παραπάνω το INSETE, δημιούργησε το Net Promoter Score των ελληνικών ξενοδοχείων, που βασίζεται στις αξιολογήσεις των πελατών στο διαδίκτυο, δηλαδή προσεγγίζει εμμέσως την απάντηση στην ερώτηση αν θα προτείνουν το ξενοδοχείο σε έναν φίλο ή συνάδελφο. Το NPS παρουσιάζεται τόσο για το σύνολο των ξενοδοχείων, όσο και ανά κατηγορία αλλά και για διάφορες γεωγραφικές ενότητες. Οι πηγές προέλευσης σχολίων είναι το Booking, το Google, το Tripadvisor κ.ά. (βλ. ενότητα 6.6)

Εάν το NPS είναι μικρότερο από 0, σημαίνει ότι η συγκεκριμένη κατηγορία ή γεωγραφική ενότητα έχει μεγαλύτερο αριθμό δυσαρεστημένων πελατών (**detractors**) από τους απολύτως ικανοποιημένους (**promoters**). Εάν η βαθμολογία είναι μεταξύ 0 και 30, σημαίνει ότι η γεωγραφική ενότητα ή κατηγορία είναι σε αρκετά καλό επίπεδο, αλλά υπάρχει περιθώριο βελτίωσης. Εάν η βαθμολογία είναι μεταξύ 30 και 70, οι πελάτες είναι ικανοποιημένοι. Εάν η βαθμολογία είναι υψηλότερη από 70, οι συντριπτικά περισσότεροι από τους πελάτες είναι υποστηρικτές (**promoters**).

Ακολουθούν οι σχετικοί πίνακες.

Η ικανοποίηση των πελατών παραμένει σε υψηλά επίπεδα (>30), για ολόκληρο το 2021, σε όλες τις κατηγορίες και στην πλειοψηφία των γεωγραφικών ενοτήτων ακόμα και τους μήνες αιχμής. Ειδικότερα στην αρχή της σεζόν Μάιο 2021, η ικανοποίηση κινήθηκε σε πολύ υψηλά επίπεδα (>70) σε τέσσερις περιοχές, περιλαμβανομένων προορισμών που δέχονται μεγάλο όγκο ταξιδιωτών όπως η Κρήτη, οι Κυκλάδες και Ιόνιοι Νήσοι. NPS χαμηλότερο από το 30 έχουν οι Ιόνιοι Νήσοι τον Αύγουστο με NPS 27 και το Βόρειο Αιγαίο στο τέλος της σεζόν με το NPS να εκτιμάται τον Οκτώβριο σε 26 και το Νοέμβριο σε 28.

Γράφημα 9: Net Promoter Score 2021

Net Promoter Score (NPS)*													
Έτος	Ιαν	Φεβ	Μαρ	Απρ	Μαι	Ιουν	Ιουλ	Αυγ	Σεπ	Οκτ	Νοε	Δεκ	Μ.Ο.
<b>2021</b>													
Ελλάδα	60	64	63	57	63	60	51	42	47	47	49	51	55
5*	71	70	69	67	67	66	52	44	54	54	58	61	61
4*	59	69	64	56	68	62	50	40	46	46	49	52	55
3*	54	64	61	53	57	56	49	41	42	42	41	44	50
1*-2*	46	48	49	46	59	53	50	43	43	43	47	47	48
Ανατολική Μακεδονία-Θράκη	-	-	-	-	53	49	52	48	50	46	52	57	51
Αττική	64	65	69	59	58	51	40	39	40	41	46	52	52
Βόρειο Αιγαίο	-	-	-	-	52	53	54	48	41	26	28	30	41
Δυτική Μακεδονία	-	-	-	-	-	53	53	46	53	55	53	60	53
Δωδεκάνησα	69	52	61	62	67	69	54	41	46	46	45	35	54
Ήπειρος	-	-	-	-	58	62	60	58	60	63	64	71	62
Θεσσαλία	-	52	49	49	54	51	48	44	49	45	45	46	48
Ιόνιοι Νήσοι	-	-	-	-	72	57	41	27	31	41	50	51	46
Κεντρική Μακεδονία	53	67	66	56	58	55	50	43	46	42	45	52	53
Κρήτη	62	70	71	62	71	64	52	40	47	48	52	57	58
Κυκλάδες	-	-	-	-	75	78	65	54	62	68	66	49	65
Πελοπόννησος	-	-	-	-	64	59	56	46	52	53	49	51	54
Στερεά Ελλάδα	-	-	-	-	71	61	53	43	49	51	55	49	54

Το 2019 ο δείκτης NPS δείχνει ότι η ικανοποίηση των πελατών ήταν σταθερά σε υψηλά επίπεδα (>30) στην διάρκεια του έτους με θετική διαφοροποίηση στην γεωγραφική ενότητα των Κυκλάδων, στην αρχή και στο τέλος της σεζόν, Μάιο και Οκτώβριο 2021, όπου το NPS κινήθηκε σε πολύ υψηλά επίπεδα (71).

Γράφημα 10: Net Promoter Score 2019

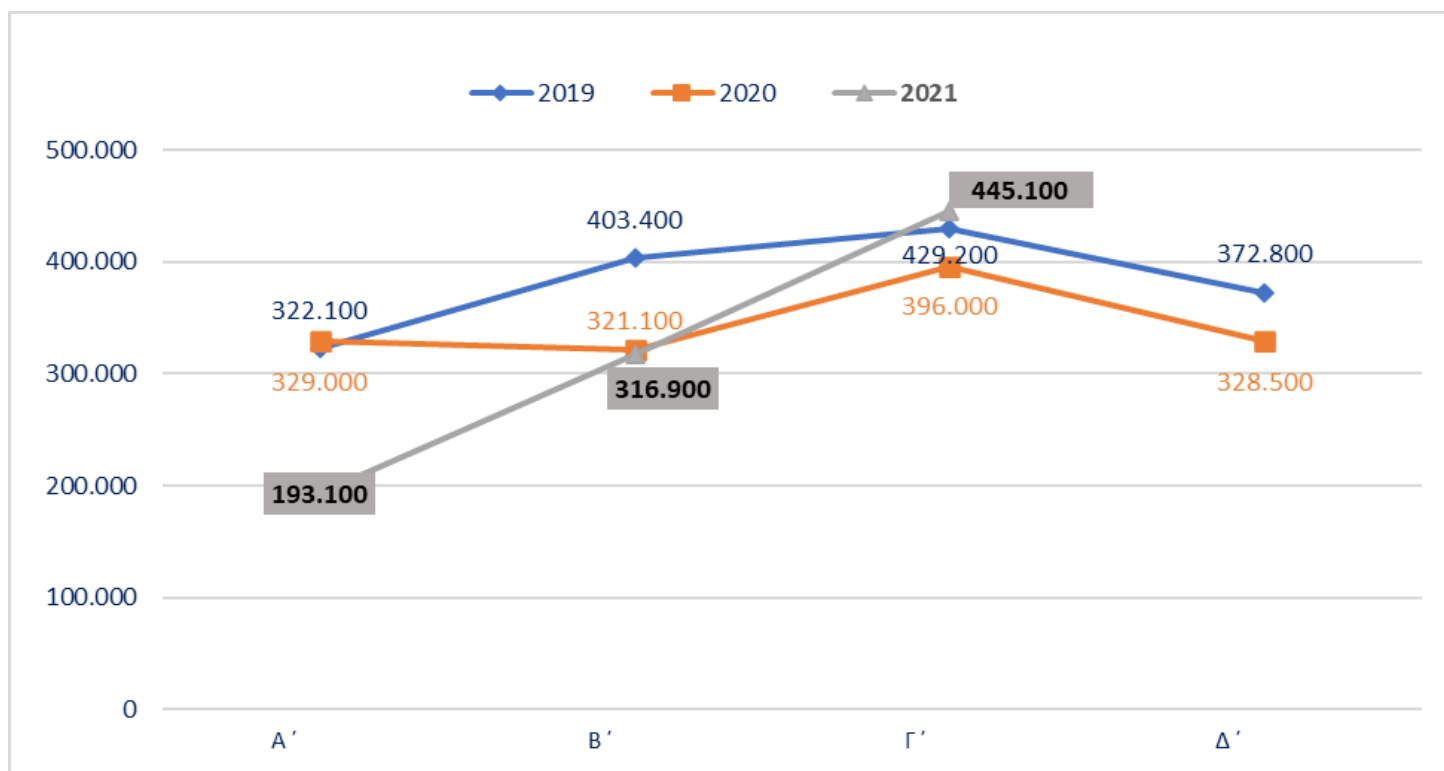
Net Promoter Score (NPS)*													
Έτος	Ιαν	Φεβ	Μαρ	Απρ	Μαι	Ιουν	Ιουλ	Αυγ	Σεπ	Οκτ	Νοε	Δεκ	M.O.
<b>2019</b>													
Ελλάδα	47	49	47	50	53	52	52	47	50	51	49	48	<b>50</b>
5*	54	57	56	60	62	59	58	54	57	58	59	59	<b>58</b>
4*	46	48	45	47	52	50	49	45	46	49	47	45	<b>48</b>
3*	47	47	45	47	49	50	50	47	47	47	46	42	<b>47</b>
1*-2*	33	38	40	42	44	47	47	42	45	44	39	43	<b>42</b>
Ανατολική Μακεδονία-Θράκη	56	52	51	49	52	54	57	51	51	50	50	50	<b>52</b>
Αττική	48	47	47	45	43	42	46	44	43	43	47	49	<b>45</b>
Βόρειο Αιγαίο	42	53	44	47	47	52	50	47	50	46	44	37	<b>47</b>
Δυτική Μακεδονία	54	54	49	56	53	54	56	55	55	56	62	47	<b>54</b>
Δωδεκάνησα	42	52	45	53	56	55	52	47	48	52	50	43	<b>50</b>
Ήπειρος	55	53	57	57	60	57	61	64	59	59	54	54	<b>57</b>
Θεσσαλία	37	47	40	44	51	55	53	48	53	51	45	41	<b>47</b>
Ιόνιοι Νήσοι	33	43	36	40	46	46	43	38	40	47	50	64	<b>44</b>
Κεντρική Μακεδονία	45	46	45	46	51	48	47	44	46	47	45	47	<b>46</b>
Κρήτη	54	54	57	59	58	55	54	49	52	51	54	56	<b>54</b>
Κυκλάδες	47	56	57	67	<b>71</b>	69	64	58	65	<b>71</b>	67	55	<b>62</b>
Πελοπόννησος	42	47	46	52	52	54	52	46	48	54	48	42	<b>49</b>
Στερεά Ελλάδα	51	55	46	47	56	55	57	49	51	50	50	46	<b>51</b>

## **7 Έρευνα Εργατικού Δυναμικού**

## 7.1 Δραστηριότητες υπηρεσιών παροχής καταλύματος και εστίασης

Το Α' τρίμηνο του 2021 καταγράφηκαν 193 χιλ. εργαζόμενοι στις υπηρεσίες παροχής καταλύματος και εστίασης, παρουσιάζοντας μείωση -40,0% σε σχέση με το 2019 ενώ το Β' τρίμηνο η μείωση των εργαζομένων εκτιμήθηκε σε -21,4%. Ειδικότερα, καταγράφηκαν 316 χιλ. εργαζόμενοι έναντι 403 χιλ. το αντίστοιχο τρίμηνο του 2019. Περίοδο ανάκαμψης αποτέλεσε το Γ' τρίμηνο όπου καταγράφηκαν 445 χιλ. εργαζόμενοι σημειώνοντας αύξηση +3,7% έναντι του 2019 (429 χιλ.).

Γράφημα 11: Εξέλιξη εργαζομένων στις υπηρεσίες παροχής καταλύματος και εστίασης



Πηγή: ΕΛ.ΣΤΑΤ - Επεξεργασία: INSETE Intelligence

## 8 Παράρτημα: Σημειώσεις και επεξηγήσεις των στοιχείων των πινάκων και των γραφημάτων

**Διεθνείς Αεροπορικές Αφίξεις:** Τα στοιχεία αφορούν σε αφίξεις επιβατών με διεθνείς πτήσεις ανεξαρτήτως του τόπου κατοικίας. Τα στοιχεία του τελευταίου διαθέσιμου μήνα για το αεροδρόμιο της Αθήνας αποτελούν εκτίμηση του INSETE Intelligence. Η κατηγοριοποίηση των αεροδρομίων γίνεται ως εξής: Δωδεκάνησα: Ρόδος - Κως - Κάρπαθος, Κρήτη: Ηράκλειο - Χανιά, Ιόνιο: Κέρκυρα - Ζάκυνθος - Κεφαλονιά - Άκτιο, Κυκλάδες: Μύκονος - Σαντορίνη, Πελοπόννησος: Άραξος - Καλαμάτα, Λοιπά: Σάμος - Σκιάθος - Καβάλα - Μυτιλήνη.

**Αφίξεις εσωτερικού στα κυριότερα αεροδρόμια:** Επιβάτης που κάνει ταξίδι μετ' επιστροφής, μετριέται δύο φορές: και κατά την άφιξή του στον προορισμό του και κατά την επιστροφή του στην έδρα του. Τα στοιχεία του τελευταίου διαθέσιμου μήνα για το αεροδρόμιο της Αθήνας αποτελούν εκτίμηση του INSETE Intelligence. Η κατηγοριοποίηση των αεροδρομίων γίνεται ως εξής: Δωδεκάνησα: Ρόδος - Κως - Κάρπαθος, Κρήτη: Ηράκλειο - Χανιά, Ιόνιο: Κέρκυρα - Ζάκυνθος - Κεφαλονιά - Άκτιο, Κυκλάδες: Μύκονος - Σαντορίνη - Πάρος, Λοιπά: Σάμος - Σκιάθος - Καβάλα - Μυτιλήνη.

**Οδικές αφίξεις:** Η καταγραφή των οδικών αφίξεων γίνεται από τα κατά τόπους Αστυνομικά Τμήματα βάσει υπηκοότητας, ανεξαρτήτως τόπου μόνιμης κατοικίας και -συνεπώς- περιλαμβάνει και αλλοδαπούς μετανάστες στην Ελλάδα που επιστρέφουν από ταξίδι στο εξωτερικό. Η κατηγοριοποίηση των χωρών γίνεται ως εξής: Αλβανία: Κακαβιά - Κρυσταλλοπηγή - Σαγιάδα - Μέρτζανη, Βουλγαρία: Ορμένιο - Κυπρίνος - Νυμφαία - Προμαχώνας - Εξοχή - Αγ. Κων/νος, Βόρεια Μακεδονία: Εύζωνοι - Δοϊράνη - Νίκη, Τουρκία: Καστανιές - Κήποι.

**Δείκτες Ποιότητας Review Pro:** Στους πίνακες ο Γενικός Δείκτης Ικανοποίησης (GRI®) πελατών ξενοδοχείων, που υπολογίζεται από την ReviewPro®, εταιρεία που ειδικεύεται στην μέτρηση της online φήμης των ξενοδοχείων. Ο δείκτης αυτός υπολογίζεται για κάθε ξενοδοχείο, μέσω ανάλυσης των μεταβλητών που συνδέονται με τις αναρτήσεις σχολίων πελατών σε εκατοντάδες πλατφόρμες κοινωνικής δικτύωσης, ιστοσελίδες σχολιασμού ξενοδοχείων και ιστοσελίδες OTAs (online travel agents – διαδικτυακά ταξιδιωτικά γραφεία). Επίσης, λαμβάνει υπόψιν όχι μόνο τις ημερήσιες κριτικές αλλά και τα ιστορικά δεδομένα των τελευταίων 365 ημερών δίνοντας μεγαλύτερη βαρύτητα στις πιο πρόσφατες κριτικές. Δείκτες άνω του 80% υποδηλώνουν θετική εμπειρία. Ο δείκτης είναι ποιοτικός και μπορεί να χρησιμοποιηθεί για την αξιολόγηση της εξέλιξης της ποιότητας των παρεχόμενων υπηρεσιών. Για τον υπολογισμό έχουν αναλυθεί τα στοιχεία 1.126 ξενοδοχείων από την Ελλάδα, διαφόρων κατηγοριών και από διαφορετικές περιοχές της χώρας.

**Αφίξεις βάσει Έρευνας Συνόρων της Τράπεζας της Ελλάδος:** Τα στοιχεία είναι κατ' εκτίμηση βάσει δειγματοληπτικής έρευνας και αφορούν σε αφίξεις κατοίκων άλλων χωρών, ανεξαρτήτως τρόπου μετάβασης (αεροπορικώς, οδικώς, δια θαλάσσης) και ανεξαρτήτως εθνικότητας, δηλαδή περιλαμβάνουν και Έλληνες μόνιμους κατοίκους εξωτερικού ενώ δεν περιλαμβάνουν αλλοδαπούς που κατοικούν μόνιμα στην Ελλάδα.

**Εισπράξεις βάσει Έρευνας Συνόρων της Τράπεζας της Ελλάδος:** Η Έρευνα Συνόρων εκτιμά τις εισπράξεις βάσει δειγματοληπτικής έρευνας μεταξύ των κατοίκων άλλων χωρών που επισκέπτονται την Ελλάδα.



**ΙΤΕΠ:** Η έρευνα πραγματοποιήθηκε κατά το διάστημα 22 Νοεμβρίου - 31 Δεκεμβρίου 2021 και είχε ως δείγμα 1.122 ξενοδοχειακές επιχειρήσεις.

**GBR:** Το δείγμα αφορά 200 ξενοδοχεία και ο δείκτης εσόδων βασίζεται σε έσοδα δωματίων για τα ξενοδοχεία Θεσσαλονίκης και Αθήνας και για το σε συνολικά έσοδα για τα ξενοδοχεία των υπόλοιπων περιοχών.

**ΕΛ.ΣΤΑΤ:** Τα στοιχεία για τις αφίξεις και διανυκτερεύσεις πελατών στα καταλύματα ξενοδοχειακού τύπου και κάμπινγκ της Χώρας συγκεντρώνονται από την Έρευνα Κίνησης Καταλυμάτων Ξενοδοχειακού Τύπου και Κάμπινγκ που διενεργείται σε μηνιαία βάση, με τη συμπλήρωση ειδικού δελτίου από κάθε κατάλυμα, για κάθε μήνα λειτουργίας του. Υπόχρεοι παροχής της εν λόγω στατιστικής πληροφόρησης είναι όλα τα καταλύματα ξενοδοχειακού τύπου και τα κάμπινγκ της Χώρας. Η έρευνα είναι απογραφική και διενεργείται σε μηνιαία βάση. Τα αποτελέσματα προκύπτουν μέσω της συλλογής και επεξεργασίας των δεδομένων ειδικών ερωτηματολογίων που συμπληρώνονται από κάθε κατάλυμα ξενοδοχειακού τύπου ή κάμπινγκ για κάθε μήνα λειτουργίας του. Η συλλογή των ερωτηματολογίων γίνεται, κυρίως, ηλεκτρονικά μέσω της εφαρμογής «Ξένιος Ζευς» της ΕΛΣΤΑΤ και δευτερευόντως με έντυπο ερωτηματολόγιο για καταλύματα, όπου δεν είναι δυνατή η συμπλήρωση ηλεκτρονικά. Η έρευνα βασίζεται στο στατιστικό μητρώο καταλυμάτων ξενοδοχειακού τύπου και κάμπινγκ, το οποίο ενημερώνεται από διοικητικές πηγές κατά τη διάρκεια του έτους, ώστε τα στοιχεία να αναφέρονται στον πραγματικό αριθμό καταλυμάτων και κάμπινγκ που είναι σε λειτουργία.

Τα χαρακτηριστικά της απασχόλησης (αριθμός απασχολούμενων, ανέργων κλπ.) εκτιμώνται με την εφαρμογή κατάλληλου αμερόληπτου εκτιμητή, ο υπολογισμός του οποίου βασίζεται: α) στην πιθανότητα επιλογής των νοικοκυριών του δείγματος, β) στο ποσοστό ανταπόκρισης των νοικοκυριών του δείγματος σε κάθε πρωτογενή μονάδα δειγματοληψίας (επιφάνεια), γ) στην κατανομή του πληθυσμού κάθε Περιφέρειας, κατά φύλο και ομάδες ηλικιών και δ) την κατανομή του πλήθους των ιδιωτικών νοικοκυριών στο σύνολο της Χώρας. Η συλλογή των στοιχείων της έρευνας από τον Ιανουάριο 2021 γίνεται με τη χρήση ηλεκτρονικού ερωτηματολογίου. Η κατηγοριοποίηση των οικονομικών δραστηριοτήτων με βάση το παραγόμενο προϊόν ή την παρεχόμενη υπηρεσία. Από το 2008 χρησιμοποιείται η ΣΤΑΚΟΔ 08, η οποία είναι ταυτόσημη με την NACE Rev2. Η Έρευνα Εργατικού Δυναμικού συλλέγει πληροφορίες σε τριψήφιο επίπεδο για την κύρια εργασία και σε διψήφιο επίπεδο για τη δεύτερη και προηγούμενη εργασία

**Ένωση Λιμένων Ελλάδος:** Η Ένωση Λιμένων Ελλάδος προχωρά στη δημοσιοποίηση των συγκεντρωτικών στοιχείων αφίξεων και επιβατών για την Ελληνική κρουαζιέρα.

**ΣΕΕΝ:** Ο Σύνδεσμος Επιχειρήσεων Επιβατηγού Ναυτιλίας προβαίνει σε εκτιμήσεις για τον αριθμό επιβατών για την αγορά της Αδριατικής και για την κίνηση της εσωτερικής ακτοπλοΐας.

## Πηγές

ΕΛ.ΣΤΑΤ. (2021, Δεκεμβρίου 21). *Έρευνα Κίνησης Καταλυμάτων Ξενοδοχειακού Τύπου και Κάμπινγκ*. Ανάκτηση από [https://www.statistics.gr/el/statistics/-/publication/STO12/-](https://www.statistics.gr/el/statistics/-/publication/STO12/)

ΙΤΕΠ. (2021, Ιανουάριος 18). <https://www.itep.gr/>. Ανάκτηση από <https://www.itep.gr/review/%ce%b5%cf%84%ce%ae%cf%83%ce%b9%ce%b1-%ce%ad%cf%81%ce%b5%cf%85%ce%bd%ce%b1-2021/>

<https://www.hotelspeak.com/2016/09/net-promoter-score-can-affect-tripadvisor-rating/>

<https://www.reviewpro.com/wp-content/uploads/pdf/en-guide-nps.pdf>



Η παρούσα μελέτη υλοποιήθηκε από το INSETE στο πλαίσιο της Πράξης: «Ενίσχυση της θεσμικής και επιχειρησιακής ικανότητας του ΣΕΤΕ» με κωδικό MIS 5000993, η οποία εντάσσεται στο **Επιχειρησιακό Πρόγραμμα “Ανάπτυξη Ανθρώπινου Δυναμικού Εκπαίδευση & Διά Βίου Μάθηση ΕΣΠΑ 2014-2020”** και συγχρηματοδοτείται από το Ευρωπαϊκό Κοινωνικό Ταμείο (ΕΚΤ).



**Επιχειρησιακό Πρόγραμμα  
Ανάπτυξη Ανθρώπινου Δυναμικού,  
Εκπαίδευση και Διά Βίου Μάθηση**  
Με τη συγχρηματοδότηση της Ελλάδας και της Ευρωπαϊκής Ένωσης

