



ΙΔΡΥΜΑ ΟΙΚΟΝΟΜΙΚΩΝ & ΒΙΟΜΗΧΑΝΙΚΩΝ ΕΡΕΥΝΩΝ

# ΑΠΟΤΕΛΕΣΜΑΤΑ ΕΡΕΥΝΩΝ ΟΙΚΟΝΟΜΙΚΗΣ ΣΥΓΚΥΡΙΑΣ

ΜΑΪΟΣ 2026

ΟΙΚΟΝΟΜΙΚΟ ΚΛΙΜΑ (ΕΛΛΑΔΑ – ΕΕ-27 – ΕΥΡΩΖΩΝΗ)

ΒΙΟΜΗΧΑΝΙΑ –ΚΑΤΑΣΚΕΥΕΣ –ΛΙΑΝΙΚΟ ΕΜΠΟΡΙΟ – ΥΠΗΡΕΣΙΕΣ

ΚΑΤΑΝΑΛΩΤΙΚΗ ΕΜΠΙΣΤΟΣΥΝΗ (ΕΛΛΑΔΑ – ΕΕ-27 – ΕΥΡΩΖΩΝΗ)

3 Ιουνίου 2026

Το IOBE διεξάγει κάθε μήνα από το 1981 Έρευνες Οικονομικής Συγκυρίας στις επιχειρήσεις στους τέσσερις τομείς της οικονομίας και, από τον Μάιο του 2008, και στους καταναλωτές. Οι έρευνες αποτελούν μέρος του κοινού εναρμονισμένου προγράμματος που χρηματοδοτείται από την Ευρωπαϊκή Ένωση (DG ECFIN) και τα αποτελέσματά τους χρησιμοποιούνται για τον υπολογισμό του δείκτη οικονομικού κλίματος σε Ελλάδα και στις υπόλοιπες ευρωπαϊκές χώρες, ενώ δημοσιεύονται αναλυτικά στις εκδόσεις της Ευρωπαϊκής Επιτροπής. Οι αναλύσεις που δημοσιεύονται κάθε μήνα με τη μορφή αυτής της έκδοσης στηρίζονται στα πρωτογενή, αναλυτικά στοιχεία για πάνω από 1000 επιχειρήσεις και αντιπροσωπευτικό δείγμα 1500 καταναλωτών, όπως προκύπτουν από τις έρευνες που διεξάγει αποκλειστικά και μόνο το IOBE για την Ελλάδα για λογαριασμό της Ευρωπαϊκής Επιτροπής.

Επόμενο δελτίο: **2/7/2026**

Οι Έρευνες Οικονομικής Συγκυρίας εκπονούνται στο πλαίσιο του Κοινού Εναρμονισμένου Προγράμματος της Ε.Ε. για τις Έρευνες Επιχειρήσεων και Καταναλωτών (Joint Harmonised EU Programme of Business and Consumer Surveys) με τη στήριξη της Γενικής Διεύθυνσης Οικονομικών Υποθέσεων της ΕΕ (Directorate General for Economic and Financial Affairs | DG ECFIN)



**ΕΕ – ΕΥΡΩΖΩΝΗ: Διατήρηση του δείκτη κλίματος σε ΕΕ και Ευρωζώνη**

**Ο δείκτης οικονομικού κλίματος τον Μάιο διατηρήθηκε σχεδόν αμετάβλητος τόσο στην ΕΕ, όσο και στην Ευρωζώνη.** Η εξέλιξη αυτή ήταν αποτέλεσμα της βελτίωσης των προσδοκιών στις Υπηρεσίες και στην καταναλωτική εμπιστοσύνη, η οποία αντισταθμίστηκε από την υποχώρηση στο Λιανικό εμπόριο, στις Κατασκευές και στη Βιομηχανία. Πιο συγκεκριμένα, στη Βιομηχανία ο δείκτης εξασθένησε ελαφρά τον Μάιο (-0,5), λόγω της σημαντικής υποχώρησης των προβλέψεων της παραγωγής τους προσεχείς μήνες και των αποθεμάτων η οποία αντισταθμίστηκε μερικώς από την ενίσχυση των αισιόδοξων εκτιμήσεων των παραγγελιών και της ζήτησης. Στις Υπηρεσίες, οι προσδοκίες ενισχύθηκαν ήπια (+0,8), μετά την έντονη υποχώρηση του Απριλίου, ως αποτέλεσμα της βελτίωσης των εκτιμήσεων της τρέχουσας κατάστασης και των προσδοκιών της μελλοντικής ζήτησης, με τις εκτιμήσεις για την τρέχουσα ζήτηση να εξασθενούν περαιτέρω. Το Λιανικό εμπόριο συνέχισε να κινείται πτωτικά (-1,0), καθώς οι απαισιόδοξες προβλέψεις της μελλοντικής κατάστασης διατηρήθηκαν, ενώ αντίθετα οι εκτιμήσεις της τρέχουσας κατάστασης και τα αποθέματα υποχώρησαν. Στις Κατασκευές, ο αντίστοιχος δείκτης υποχώρησε περαιτέρω τον Μάιο (-1,2), με τις εκτιμήσεις του επιπέδου παραγγελιών να εξασθενούν και αντίστοιχα να κινούνται, σε μικρότερο βαθμό, οι προσδοκίες για την απασχόληση. Τέλος όσον αφορά την καταναλωτική εμπιστοσύνη, αυτή βελτιώθηκε ήπια (+1,7), λόγω των λιγότερο απαισιόδοξων προβλέψεων για την μελλοντική κατάσταση του νοικοκυριού τους, αλλά και εκείνων για τη γενική οικονομική κατάσταση της χώρας τους. Από την άλλη, οι εκτιμήσεις για την τρέχουσα κατάσταση των νοικοκυριών διατηρήθηκαν αμετάβλητες, ενώ ενισχύθηκε η πρόθεση των καταναλωτών για μείζονες αγορές. Σε ότι αφορά τις τάσεις στις έξι μεγαλύτερες οικονομίες, ο δείκτης ενισχύθηκε στην Γερμανία (+1,0), στην Γαλλία και στην Πολωνία (+0,9), παρέμεινε σχεδόν αμετάβλητος στην Ιταλία (+0,1) και στην Ισπανία (-0,1), ενώ αντίθετα υποχώρησε στην Ολλανδία (-0,9). Αναλυτικότερα:

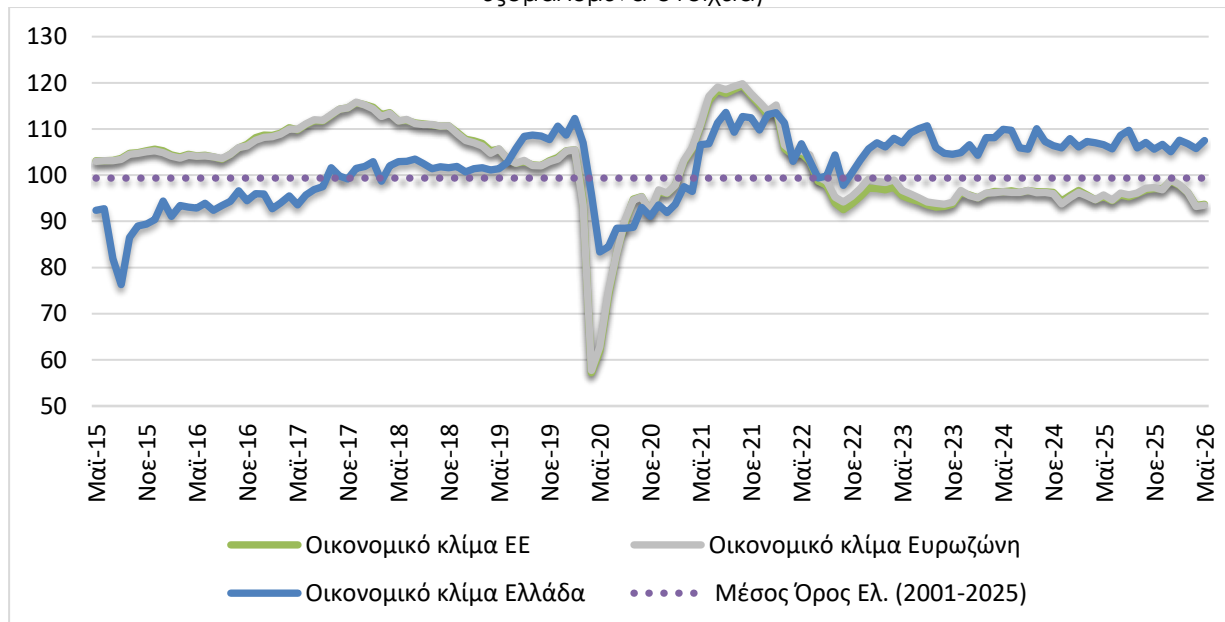
- Στη **Βιομηχανία**, οι δείκτες προσδοκιών διαμορφώθηκαν στις -8,0 μονάδες σε ΕΕ και Ευρωζώνη. Οι προσδοκίες για την παραγωγή τους επόμενους τρεις μήνες εξασθένησαν τόσο στην ΕΕ όσο και στην Ευρωζώνη, οι προβλέψεις παραγγελιών και ζήτησης βελτιώθηκαν, με τα αποθέματα να κλιμακώνονται σε αμφότερες τις δύο ζώνες.
- Στις **Υπηρεσίες**, οι δείκτες προσδοκιών διαμορφώθηκαν στις +2,7 μονάδες στην ΕΕ και στις +2,2 μονάδες στην Ευρωζώνη. Οι εκτιμήσεις των επιχειρήσεων για την τρέχουσα δραστηριότητά τους υποχώρησαν ελαφρά τόσο στην ΕΕ όσο και στην Ευρωζώνη, με τις εκτιμήσεις για την τρέχουσα ζήτηση να εξασθενούν και στις δύο ζώνες και τις προβλέψεις για τη βραχυπρόθεσμη εξέλιξή της να κινούνται ανοδικά τόσο στην ΕΕ όσο και στην Ευρωζώνη.
- Στο **Λιανικό Εμπόριο**, οι δείκτες διαμορφώθηκαν στις -8,6 μονάδες στην ΕΕ και στις -10,9 στην Ευρωζώνη. Οι εκτιμήσεις για την τρέχουσα επιχειρηματική δραστηριότητα εξασθενούν σε αμφότερες τις ζώνες, με τις προβλέψεις για τις πωλήσεις σε ΕΕ να ενισχύονται οριακά και εκείνες στην Ευρωζώνη να διατηρούνται αμετάβλητες, ενώ τα αποθέματα να κλιμακώνονται και στις δύο περιοχές.
- Στις **Κατασκευές**, οι δείκτες επιχειρηματικών προσδοκιών διαμορφώθηκαν στις -5,2 μονάδες στην ΕΕ και στις -3,6 μονάδες στην Ευρωζώνη. Οι θετικές προβλέψεις για την απασχόληση εξασθενούν τόσο στην ΕΕ όσο και στην Ευρωζώνη, ενώ αντίθετα οι αρνητικές προβλέψεις για το επίπεδο εργασιών εντείνονται ήπια και στις δύο περιοχές.

**Πίνακας 1:** Δείκτες Οικονομικού Κλίματος (2000-2020=100, εποχικά εξομαλυμένα στοιχεία)<sup>1</sup>

Περιοχή	Ακραίες τιμές		Μέσος όρος									
	Min	Max	2001-2025	2019	2020	2021	2022	2023	2024	2025		
ΕΕ-27	59,7 (Απρ. 2020)	117,1 (Μάρ. 2000)	99,2	104,2	87,5	111,2	101,8	95,6	96,3	95,8		
Ευρωζώνη	60,9 (Απρ. 2020)	117,9 (ΙΟκτ. 2021)	99,2	104,0	87,9	111,5	102,3	96,4	95,9	95,6		
Ελλάδα	79,0 (Αυγ. 2015)	119,9 (Ιουλ. 2000)	99,6	105,1	94,9	105,4	104,9	107,2	107,6	107,4		
Περιοχή	2025											
	Ι	Φ	Μ	Α	Μ	Ι	Ι	Α	Σ	Ο	Ν	Δ
ΕΕ-27	95,9	96,9	95,8	94,7	95,6	94,7	95,9	95,8	96,3	97,2	97,4	97,3
Ευρωζώνη	95,5	96,5	95,6	94,3	95,4	94,4	96,0	95,6	96,1	97,3	97,5	97,2
Ελλάδα	108,0	106,3	107,2	106,9	106,6	105,7	108,6	109,7	105,9	107,2	105,7	106,9
Περιοχή	2026											
	Ι	Φ	Μ	Α	Μ	Ι	Ι	Α	Σ	Ο	Ν	Δ
ΕΕ-27	98,8	97,8	96,3	93,4	93,7							
Ευρωζώνη	99,0	97,9	96,3	93,2	93,5							
Ελλάδα	105,1	107,6	106,8	105,8	107,5							

<sup>1</sup> Ο Δείκτης Οικονομικού Κλίματος είναι το σταθμισμένο άθροισμα των Δεικτών Επιχειρηματικών Προσδοκιών στη Βιομηχανία, τις Κατασκευές, το Λιανικό Εμπόριο, τις Υπηρεσίες και του Δείκτη Καταναλωτικής Εμπιστοσύνης.

Πηγή: Ευρωπαϊκή Επιτροπή, DG Ecfm

**Διάγραμμα 1:** Δείκτες Οικονομικού Κλίματος ΕΕ-27 και Ελλάδα (2000-2020=100, εποχικά εξομαλυμένα στοιχεία)

Πηγή: Ευρωπαϊκή Επιτροπή, DG Ecfm

- Ο **Δείκτης Καταναλωτικής Εμπιστοσύνης** διαμορφώθηκε στις -18,2 μονάδες στην ΕΕ και στις -19,0 στην Ευρωζώνη. Οι εκτιμήσεις των καταναλωτών για την οικονομική κατάσταση του νοικοκυριού τους τους τελευταίους 12 μήνες εξασθένησαν, ενώ αντίστοιχα κινήθηκαν οι προβλέψεις για την εξέλιξη της στους επόμενους 12 μήνες. Ανοδικά κινήθηκαν οι προβλέψεις για τη γενική κατάσταση της οικονομίας στην ΕΕ και στην Ευρωζώνη, ενώ οι προβλέψεις για αγορές τους επόμενους μήνες βελτιώθηκαν σε αμφότερες τις ζώνες.

**ΕΛΛΑΔΑ: Βελτίωση του δείκτη οικονομικού κλίματος, με ήπια ενίσχυση της καταναλωτικής εμπιστοσύνης**

Ο δείκτης οικονομικού κλίματος ενισχύεται τον Μάιο, καθώς διαμορφώνεται στις 107,5 μονάδες, από 105,8 μονάδες τον Απρίλιο. **Η βελτίωση αυτή προέρχεται από την ενίσχυση των προσδοκιών στη Βιομηχανία, στις Κατασκευές, όπως και στην καταναλωτική εμπιστοσύνη, με τους υπόλοιπους τομείς να κινούνται ήπια πτωτικά.** Στις Κατασκευές, διατηρείται η ανοδική πορεία των τελευταίων μηνών, ενώ **στο Λιανικό εμπόριο υπάρχει οριακή επιδείνωση**, κυρίως λόγω των απαισιόδοξων εκτιμήσεων για τις τρέχουσες πωλήσεις. Στις Υπηρεσίες καταγράφεται μικρή εξασθένιση, λόγω των απαισιόδοξων προβλέψεων της βραχυπρόθεσμης εξέλιξης της ζήτησης. **Στη Βιομηχανία, οι προσδοκίες για την παραγωγή τους προσεχείς μήνες καταγράφουν σημαντική ενίσχυση.** Στην πλευρά των νοικοκυριών, οι Έλληνες καταναλωτές, αν και παραμένουν οι περισσότερο απαισιόδοξοι στην ΕΕ, **διατυπώνουν ήπια πιο αισιόδοξες προβλέψεις για τα οικονομικά των νοικοκυριών τους σε σύγκριση με τον προηγούμενο μήνα**, αλλά και τη γενικότερη οικονομική κατάσταση στη χώρα, ενώ ενισχύεται σημαντικά η πρόθεσή τους για μείζονες αγορές, καθώς και η πρόθεση για αποταμίευση. **Οι πληθωριστικές πιέσεις επιμένουν, και ενδεχομένως εντείνονται, όπως αποτυπώνεται στην πορεία των σχετικών δεικτών Τιμών Καταναλωτή, με κρίσιμη παράμετρο τη συνέχιση της αβεβαιότητας για την εκχειρία στη Μέση Ανατολή.** Η εγχώρια οικονομική δραστηριότητα επηρεάζεται ήπια θετικά από τον εισερχόμενο Τουρισμό, ο οποίος στις αρχές του έτους οδήγησε σε αύξηση των ταξιδιωτικών εισπράξεων από το εξωτερικό. Πιθανή επιβράδυνση της ανάπτυξης της Ελληνικής Οικονομίας ενδέχεται να επηρεάσει το οικονομικό κλίμα σε επιχειρήσεις και νοικοκυριά το επόμενο διάστημα.

Αναλυτικότερα:

- στη **Βιομηχανία**, το αρνητικό ισοζύγιο των εκτιμήσεων για τις παραγγελίες και την τρέχουσα ζήτηση εξασθένησε ήπια, το θετικό ισοζύγιο προβλέψεων για την παραγωγή τους προσεχείς μήνες ενισχύθηκε ελαφρά, ενώ το ύψος των αποθεμάτων διατηρήθηκε αμετάβλητο.
- στις **Κατασκευές**, οι ήπια θετικές προβλέψεις για το πρόγραμμα εργασιών των επιχειρήσεων υποχώρησαν ελαφρά, ενώ οι θετικές προβλέψεις για την απασχόληση βελτιώθηκαν έντονα.
- στο **Λιανικό Εμπόριο**, οι θετικές εκτιμήσεις για τις τρέχουσες πωλήσεις υποχωρούν ελαφρά, με το ύψος των αποθεμάτων να διατηρείται αμετάβλητο όπως και οι προβλέψεις για τη βραχυπρόθεσμη εξέλιξη των πωλήσεων.
- στις **Υπηρεσίες**, οι θετικές εκτιμήσεις για την τρέχουσα κατάσταση των επιχειρήσεων διατηρήθηκαν αμετάβλητες, όπως και οι θετικές εκτιμήσεις για την τρέχουσα ζήτηση, ενώ παράλληλα οι προβλέψεις της βραχυπρόθεσμης εξέλιξης της κινήθηκαν ήπια πτωτικά.
- στην **Καταναλωτική Εμπιστοσύνη**, οι αρνητικές προβλέψεις των νοικοκυριών για την οικονομική κατάσταση της χώρας περιορίστηκαν, όπως και εκείνες για τη δική τους οικονομική κατάσταση. Παράλληλα, ενισχύθηκαν σημαντικά οι προβλέψεις για μείζονες αγορές, ενώ ενισχύθηκε ήπια η πρόθεση για αποταμίευση.

### ΒΙΟΜΗΧΑΝΙΑ: Σημαντική ενίσχυση κλίματος λόγω ενίσχυσης των προσδοκιών της παραγωγής τους προσεχείς μήνες

Ο Δείκτης Επιχειρηματικών Προσδοκιών στη Βιομηχανία ενισχύθηκε σημαντικά τον Μάιο, στις 113,9 από 109,2 μονάδες τον Απρίλιο. **Από τις μεταβλητές του δείκτη, το αρνητικό ισοζύγιο των εκτιμήσεων για τις παραγγελίες και την τρέχουσα ζήτηση εξασθένησε ήπια και ισοσκελίστηκε, το θετικό ισοζύγιο προβλέψεων για την παραγωγή τους προσεχείς μήνες ενισχύθηκε αντίστοιχα ενώ παράλληλα το ύψος των αποθεμάτων διατηρήθηκε αμετάβλητο.** Αναλυτικά:

α) Το **επίπεδο παραγγελιών και τρέχουσας ζήτησης**, ισοσκελίστηκε τον Μάιο, από -7 τον προηγούμενο μήνα, με το 19% των επιχειρήσεων να δηλώνουν χαμηλές για την εποχή παραγγελίες και το 19% (από 17%) να αναφέρει το αντίθετο.

β) Στις **προβλέψεις για την εξέλιξη της παραγωγής τους προσεχείς 3-4 μήνες**, το σχετικό ισοζύγιο ενισχύθηκε σημαντικά (+35 μονάδες από +28 μονάδες), με το 42% (από 40%) των επιχειρήσεων να προβλέπουν αύξηση της παραγωγής τους το επόμενο τρίμηνο και το 7% μείωσή της.

γ) Στα **αποθέματα έτοιμων προϊόντων**, το ισοζύγιο διατηρείται στις +5 μονάδες, με το 14% των επιχειρήσεων να αναφέρει αποθέματα υψηλότερα από τα συνήθη για την εποχή.

δ) Στους δείκτες εξαγωγικής δραστηριότητας καταγράφηκαν μικτές τάσεις: οι κανονικές για την εποχή **προβλέψεις για τις εξαγωγές τους προσεχείς μήνες** εξασθένησαν ήπια, ενώ αντίθετα οι αρνητικές **εκτιμήσεις για τις παραγγελίες και τη ζήτηση εξωτερικού** αμβλύνθηκαν σημαντικά (-7 από -17 μονάδες).

**Πίνακας 2:** Δείκτης Επιχειρηματικών Προσδοκιών στη Βιομηχανία

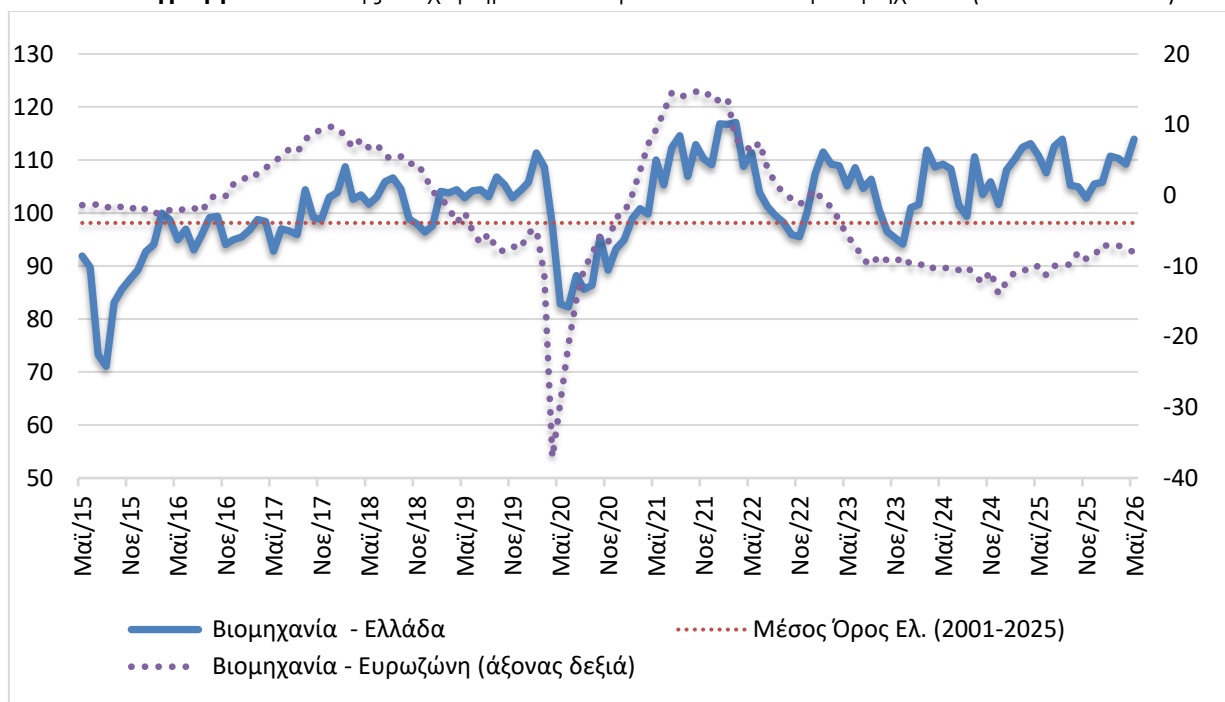
Τομέας		Ακραίες τιμές			Μέσος όρος						
		Min	Max	2001-2025	2020	2021	2022	2023	2024	2025	
Βιομηχανία (2000-2010=100)		66,2 (Φεβ. 2009)	117,6 (Μάιος 2000)	98,1	93,9	106,3	105,5	104,0	105,3	108,9	
<b>2025</b>											
I	Φ	M	A	M	I	I	A	Σ	O	N	Δ
108,1	110,0	112,4	113,1	110,8	107,6	112,6	113,9	105,2	104,9	102,8	105,5
<b>2026</b>											
I	Φ	M	A	M	I	I	A	Σ	O	N	Δ
105,8	110,7	110,3	109,2	113,9							

**Σημείωση:** Ο δείκτης επιχειρηματικών προσδοκιών υπολογίζεται με βάση τις προβλέψεις παραγωγής, τις εκτιμήσεις για το ύψος των αποθεμάτων και τις εκτιμήσεις για τις παραγγελίες και τη ζήτηση.

Πηγή: IOBE

ε) Ο δείκτης **προβλέψεων για την απασχόληση** βελτιώθηκε στις +12 (από +5) μονάδες τον Μάιο, με το ποσοστό των επιχειρήσεων που προβλέπει άνοδο απασχόλησης να διαμορφώνεται στο 23% (από 17%) και το 11% (από 12%) να αναμένει μείωσή της.

στ) Το έντονα θετικό ισοζύγιο στις **προβλέψεις για τις μεταβολές των τιμών του προηγούμενου μήνα** περιορίστηκε σημαντικά στις +31 μονάδες από +41 μονάδες τον Απρίλιο, με μόλις το 2% να αναμένει μείωσή τους.

**Διάγραμμα 2:** Δείκτης Επιχειρηματικών Προσδοκιών στη Βιομηχανία (2000-2010=100)

**Πηγή:** IOBE, DG Ecfm. Ο δείκτης για την Ευρωζώνη είναι υπό μορφή ισοζυγίου και αντλείται από τη DG Ecfm

Αξίζει να σημειωθεί ότι η αβεβαιότητα για το οικονομικό περιβάλλον περιορίστηκε οριακά, καθώς στην ερώτηση που αφορά **στην ευκολία πρόβλεψης της μελλοντικής ανάπτυξης της επιχείρησης**, τον Μάιο το 51% των επιχειρήσεων θεώρησαν ότι αυτή μπορεί να προβλεφθεί δύσκολα ή σχετικά δύσκολα, από 52% τον προηγούμενο μήνα.

Σε επίπεδο βασικών τομέων, ο δείκτης προσδοκιών στα **Καταναλωτικά αγαθά** ενισχύθηκε έντονα στις 114,8 μονάδες (από 109,6 μον.). Σημειώθηκε σημαντική βελτίωση στις προβλέψεις για την παραγωγή τους προσεχείς 3-4 μήνες, ενώ αντίθετα υποχώρησαν ήπια οι αρνητικές εκτιμήσεις για τις παραγγελίες. Στα **Κεφαλαιουχικά αγαθά** ο δείκτης διαμορφώθηκε στις 131,2 μονάδες, από 125,8 τον Απρίλιο. Η βελτίωση του δείκτη οφείλεται στις έντονα αισιόδοξες προβλέψεις για την παραγωγή τους προσεχείς 3-4 μήνες, με τις παραγγελίες και τη ζήτηση να διατηρούνται αμετάβλητες όπως και τα αποθέματα. Βελτίωση παρουσίασε ο δείκτης στα **Ενδιάμεσα αγαθά**, στις 109,5 (από 105,1) μονάδες, με τις αρνητικές εκτιμήσεις για τις παραγγελίες και τη ζήτηση να αμβλύνονται αισθητά, την παραγωγή τους προσεχείς μήνες να ενισχύεται ήπια και τα αποθέματα να αποκλιμακώνονται ελαφρά.

**ΚΑΤΑΣΚΕΥΕΣ: Ήπια βελτίωση προσδοκιών στις Κατασκευές, αποκλειστικά στα Ιδιωτικά έργα**

Ο Δείκτης Επιχειρηματικών Προσδοκιών στις Κατασκευές διαμορφώθηκε τον Μάιο στις 190,4 μονάδες (από 187,7 μον. τον Απρίλιο), σε επίπεδο υψηλότερο από το αντίστοιχο περυσινό (164,3 μονάδες). Η ενίσχυση αυτή ήταν αποτέλεσμα της σημαντικής βελτίωσης των ήδη υψηλών προσδοκιών **στα Ιδιωτικά έργα**, με τις προσδοκίες **στα Δημόσια έργα να εξασθενούν ελαφρά. Από τις βασικές μεταβλητές του δείκτη, οι ήπια θετικές προβλέψεις για το πρόγραμμα εργασιών των επιχειρήσεων υποχώρησαν ελαφρά, ενώ οι θετικές προβλέψεις για την απασχόληση βελτιώθηκαν έντονα.** Αναλυτικά, ο δείκτης στις προβλέψεις για το πρόγραμμα εργασιών των επιχειρήσεων διαμορφώθηκε στις +28 (από +33) μονάδες, με τις μισές σχεδόν επιχειρήσεις να διατυπώνουν αισιοδοξία για το επίπεδο των εργασιών το επόμενο τρίμηνο. Στις προβλέψεις για την απασχόληση, ο σχετικός δείκτης βελτιώθηκε σημαντικά στις +41 (από +32) μονάδες, με το 42% (από 34%) των ερωτηθέντων να προβλέπει αύξηση των θέσεων εργασίας και μόλις το 1% των επιχειρήσεων να εκτιμά μείωσή τους. Στα υπόλοιπα στοιχεία, οι εκτιμήσεις για την τρέχουσα πορεία εργασιών κινούνται έντονα πτωτικά και διαμορφώνονται στις +31 μονάδες, από +44 μονάδες τον προηγούμενο μήνα, ενώ παράλληλα στο πεδίο των τιμών, οι πληθωριστικές προσδοκίες διαμορφώνονται σε ήπια υψηλότερα επίπεδα σε σχέση με τον Απρίλιο (+37 από +32 μον. ο δείκτης). Τέλος, το 15% των επιχειρήσεων αναφέρει απρόσκοπτη επιχειρηματική λειτουργία. Τουλάχιστον οι μισές επιχειρήσεις (51%) επισημαίνουν πλέον την έλλειψη εργατικού δυναμικού ως το βασικότερο εμπόδιο στη λειτουργία τους, ένα 8% τη χαμηλή ζήτηση, αλλά και ένα 14% άλλους συγκυριακούς παράγοντες.

**Πίνακας 3:** Δείκτης Επιχειρηματικών Προσδοκιών στις Κατασκευές

Τομέας		Ακραίες τιμές			Μέσος όρος							
		Min	Max	2001-2025	2020	2021	2022	2023	2024	2025		
<b>Κατασκευές (2000-2010=100)</b>		14,3 (Απρ. 2020)	176,0 (Ιουν. 2025)	90,8	62,7	127,5	114,5	142,3	151,1	164,2		
<b>2025</b>												
<b>Ι</b>	<b>Φ</b>	<b>Μ</b>	<b>Α</b>	<b>Μ</b>	<b>Ι</b>	<b>Ι</b>	<b>Α</b>	<b>Σ</b>	<b>Ο</b>	<b>Ν</b>	<b>Δ</b>	
170,1	158,8	167,8	162,4	164,3	176,0	166,5	172,9	155,3	156,3	158,2	161,6	
<b>2026</b>												
<b>Ι</b>	<b>Φ</b>	<b>Μ</b>	<b>Α</b>	<b>Μ</b>	<b>Ι</b>	<b>Ι</b>	<b>Α</b>	<b>Σ</b>	<b>Ο</b>	<b>Ν</b>	<b>Δ</b>	
174,6	189,1	175,5	187,7	190,4								

**Σημείωση:** Ο δείκτης επιχειρηματικών προσδοκιών υπολογίζεται με βάση τις εκτιμήσεις για το πρόγραμμα των εργασιών και τις προβλέψεις για την απασχόληση.

**Πηγή:** IOBE

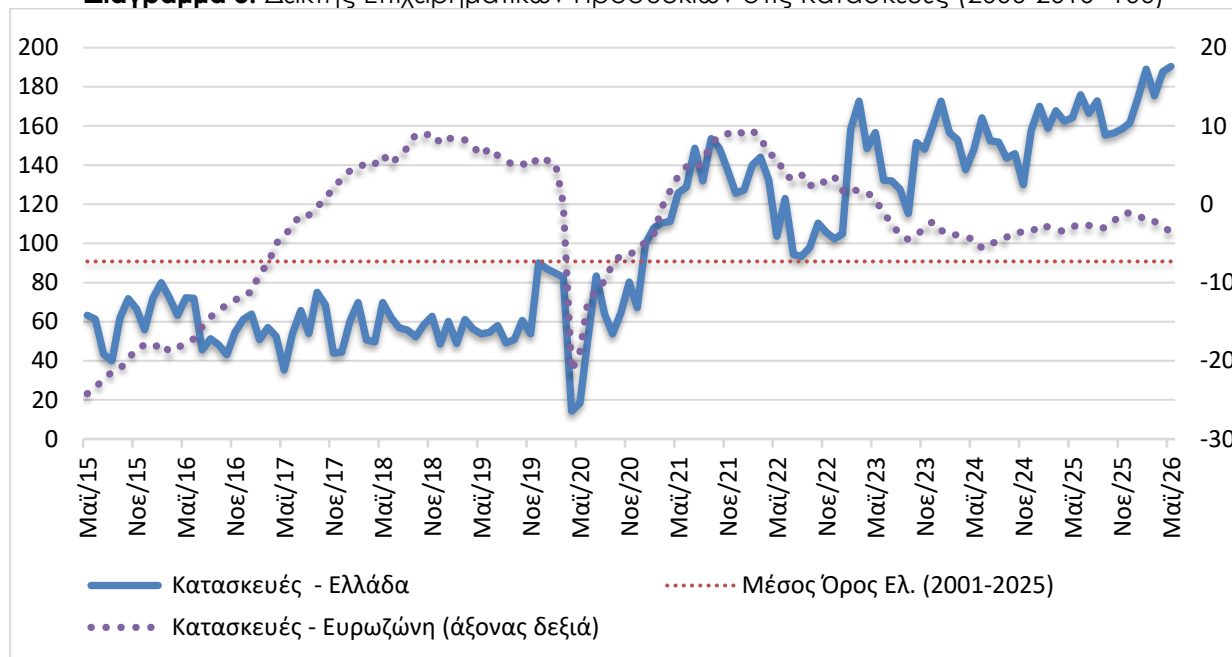
Στην ερώτηση σχετικά με το βαθμό αβεβαιότητας που επικρατεί στο οικονομικό περιβάλλον, αυτή ενισχύεται σημαντικά, καθώς το 45,3% των επιχειρήσεων θεωρούν ότι η μελλοντική ανάπτυξη μπορεί να προβλεφθεί δύσκολα ή σχετικά δύσκολα, έναντι 37,6% τον Απρίλιο.

Αναλυτικά στους επιμέρους κλάδους:

Σημαντική ενίσχυση παρουσίασε ο δείκτης επιχειρηματικών προσδοκιών στις **Ιδιωτικές Κατασκευές** και διαμορφώθηκε στις 213,0 μονάδες (από 204,2), παραμένοντας σε έντονα υψηλότερα επίπεδα του αντίστοιχου περυσινού (139,4 μον.). Οι θετικές προβλέψεις για το επίπεδο προγραμματισμένων εργασιών υποχώρησαν ήπια στις +66 (από +72) μονάδες, ενώ ενισχύθηκαν σημαντικά οι προσδοκίες για την απασχόληση οι οποίες διαμορφώθηκαν στις +58 (από +39) μονάδες. Σε ότι αφορά τα υπόλοιπα στοιχεία, οι θετικές εκτιμήσεις για την τρέχουσα πορεία εργασιών διατηρήθηκαν στις +71 μονάδες, ενώ ως προς τις τιμές, οι πληθωριστικές τάσεις

ενισχύθηκαν σε σχέση με τον προηγούμενο μήνα (+59 μονάδες το σχετικό ισοζύγιο από +50 τον Απρίλιο). Τέλος, μόλις το 5% των επιχειρήσεων δεν αναφέρει προσκόμματα στη λειτουργία του. Αντίθετα, τουλάχιστον δύο στις τρεις επιχειρήσεις (67%) αναφέρουν την έλλειψη εργατικού δυναμικού, ένα 4% την έλλειψη χρηματοδότησης, με το 18% να αναφέρει άλλους συγκυριακούς παράγοντες ως βασικά εμπόδια λειτουργίας τους.

**Διάγραμμα 3:** Δείκτης Επιχειρηματικών Προσδοκιών στις Κατασκευές (2000-2010=100)



**Πηγή:** IOBE, DG Ecfm. Ο δείκτης για την Ευρωζώνη είναι υπό μορφή ισοζυγίου και αντλείται από την DG Ecfm

Οριακά πτωτικά κινείται ο δείκτης επιχειρηματικών προσδοκιών στις **Κατασκευές Δημοσίων Έργων**. Διαμορφώθηκε στις 136,9 (από 138,2 τον Απρίλιο) μονάδες, έντονα χαμηλότερα σε σχέση με το αντίστοιχο περυσινό επίπεδό του (180,4 μον.). Ως προς το πρόγραμμα εργασιών του κλάδου, ο δείκτης των -31 μονάδων του Απριλίου διαμορφώθηκε στις -30 μονάδες. Στις προβλέψεις για την απασχόληση, το σχετικό ισοζύγιο υποχώρησε στις +16 μονάδες από +19 μονάδες το προηγούμενο διάστημα. Οι περισσότερες επιχειρήσεις του κλάδου (84%) αναμένουν τις ίδιες θέσεις απασχόλησης, ενώ το 16% προβλέπει αύξησή τους. Στις -28 μονάδες υποχώρησε ο δείκτης εκτιμήσεων για το επίπεδο των τρεχουσών εργασιών από τις -2 μονάδες τον προηγούμενο μήνα, ενώ παράλληλα το ισοζύγιο των τιμών διατηρήθηκε σε κανονικά για την εποχή επίπεδα στις +4 μονάδες. Τέλος, το 30% των επιχειρήσεων δηλώνει απρόσκοπτη επιχειρηματική λειτουργία, με το 27% να αναφέρει την έλλειψη εργατικού δυναμικού, άλλο ένα 11% την έλλειψη χρηματοδότησης και ένα 9% άλλους συγκυριακούς παράγοντες ως το βασικότερο εμπόδιο λειτουργίας τους.

### ΛΙΑΝΙΚΟ ΕΜΠΟΡΙΟ: Οριακή υποχώρηση του δείκτη κλίματος, ήπια πιο απαισιόδοξες εκτιμήσεις για τις τρέχουσες πωλήσεις

Ο δείκτης επιχειρηματικών προσδοκιών στο **Λιανικό Εμπόριο** εξασθενεί οριακά τον Μάιο και διαμορφώνεται στις 104,5 μονάδες, από 105,6 μονάδες τον Απρίλιο. **Από τις επιμέρους μεταβλητές του δείκτη, οι θετικές εκτιμήσεις για την τρέχουσα κατάσταση των επιχειρήσεων εξασθένησαν ελαφρά, ενώ παράλληλα οι προβλέψεις για την εξέλιξη των πωλήσεων στο επόμενο τρίμηνο διατηρήθηκαν αμετάβλητες.** Αναλυτικά, οι ήπια θετικές εκτιμήσεις των επιχειρήσεων για τις τρέχουσες πωλήσεις υποχωρούν και διαμορφώνονται στις +17 (από +20) μονάδες ενώ παράλληλα οι θετικές προβλέψεις για την εξέλιξη των πωλήσεων στο επόμενο τρίμηνο διατηρούνται αμετάβλητες στις +39 μονάδες. Οι νέες παραγγελίες υποχωρούν έντονα στις +16 μονάδες από τις +31 μονάδες το προηγούμενο διάστημα, με τα αποθέματα να παραμένουν στις +22 μονάδες. Από την άλλη πλευρά, οι αισιόδοξες προβλέψεις για την απασχόληση ενισχύονται περαιτέρω στις +35 (από +18) μονάδες, ενώ ως προς τις τιμές, το 47% αναμένει άνοδο, ενδεικτικό των πληθωριστικών πιέσεων. Ως προς το βαθμό αβεβαιότητας που επικρατεί στο οικονομικό περιβάλλον αυτός διαμορφώνεται σε οριακά υψηλότερα επίπεδα σε σχέση με τον προηγούμενο μήνα, καθώς το 69,5% θεωρεί ότι η μελλοντική ανάπτυξη μπορεί να προβλεφθεί δύσκολα ή σχετικά δύσκολα, από 68,5% τον Απρίλιο.

Στους βασικούς εξεταζόμενους κλάδους οι προσδοκίες είναι μικτές. Αναλυτικά:

Ο δείκτης επιχειρηματικών προσδοκιών στα **Τρόφιμα – Ποτά – Καπνός** υποχώρησε έντονα τον Μάιο και διαμορφώθηκε στις 110,5 (από 117,3) μονάδες, σημαντικά υψηλότερα σε σχέση με το περυσινό επίπεδο (85,2 μον.). Οι θετικές εκτιμήσεις για τις τρέχουσες πωλήσεις εξασθένησαν σημαντικά στις +46 (από +70) μονάδες, ενώ αντίθετα οι αισιόδοξες προσδοκίες για τις πωλήσεις της επόμενης περιόδου διατηρήθηκαν στις +48 μονάδες. Τα αποθέματα διατηρούνται σε κανονικά για την εποχή επίπεδα, ενώ παράλληλα βελτιώνονται ήπια οι παραγγελίες προς προμηθευτές (+43 από +35 μονάδες το σχετικό ισοζύγιο). Το θετικό ισοζύγιο των προβλέψεων για την απασχόληση κινείται έντονα ανοδικά στις +65 μονάδες, ενώ οι πληθωριστικές τάσεις των τιμών διαμορφώνονται σε ήπια χαμηλότερα επίπεδα σε σχέση με τον προηγούμενο μήνα στις +54 μονάδες.

**Πίνακας 4:** Δείκτης Επιχειρηματικών Προσδοκιών στο Λιανικό Εμπόριο

Τομέας		Ακραίες τιμές			Μέσος όρος							
		Min	Max	2001-2025	2020	2021	2022	2023	2024	2025		
Λιανικό Εμπόριο (2000-2010=100)		52,6 (Ιούλ. 2010)	128,7 (Μάιος 2007)	95,1	87,9	100,2	94,9	115,7	104,3	99,3		
<b>2025</b>												
I	Φ	M	A	M	I	I	A	Σ	O	N	Δ	
93,8	98,4	94,9	98,6	100,4	105,9	93,4	91,1	97,8	106,4	113,5	97,2	
<b>2026</b>												
I	Φ	M	A	M	I	I	A	Σ	O	N	Δ	
101,0	110,7	104,9	105,6	104,5								

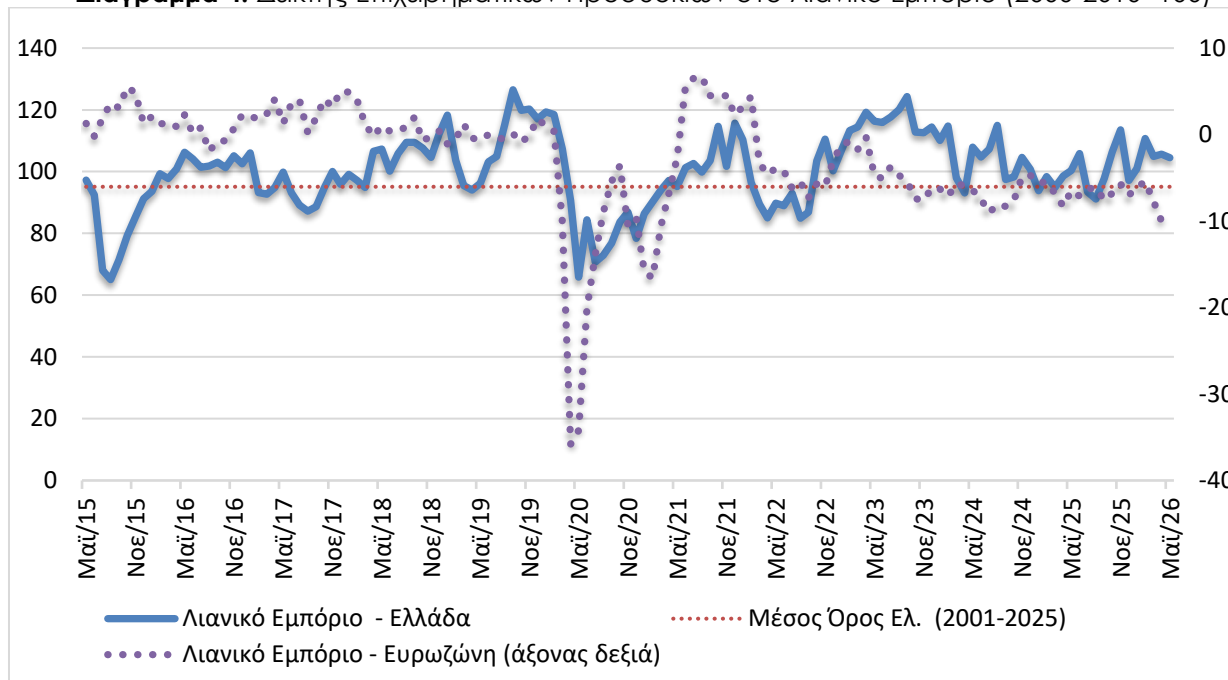
**Σημείωση:** Ο δείκτης επιχειρηματικών προσδοκιών υπολογίζεται με βάση τις εκτιμήσεις και τις προβλέψεις για τις πωλήσεις και τις εκτιμήσεις για το ύψος των αποθεμάτων. **Πηγή:** IOBE

Έντονα ανοδικά κινείται ο δείκτης επιχειρηματικών προσδοκιών στα **Υφάσματα – Ένδυση – Υπόδηση**, και διαμορφώνεται στις 98,9 (από 65,7) μονάδες, σημαντικά χαμηλότερα από το αντίστοιχο επίπεδο πέρυσι (116,5 μον.). Οι αρνητικές εκτιμήσεις για τις τρέχουσες πωλήσεις

αμβλύνονται έντονα (-21 από -38 μονάδες), ενώ παράλληλα οι ήπια θετικές προβλέψεις για το επόμενο διάστημα ενισχύονται σημαντικά στις +63 μονάδες, από τις +18 μονάδες το προηγούμενο διάστημα. Τα αποθέματα εξασθενούν στις +34 (από +76) μονάδες, με τις παραγγελίες προς προμηθευτές να βελτιώνονται σημαντικά στις -13 μονάδες (από -31 μονάδες το σχετικό ισοζύγιο). Από την άλλη πλευρά, οι προβλέψεις για την απασχόληση παραμένουν υψηλά στις +62 μονάδες, όταν στις τιμές το σχετικό ισοζύγιο διαμορφώνεται σε ήπια πληθωριστικά επίπεδα στις +23 μονάδες.

Οι προσδοκίες στα **Είδη Οικιακού Εξοπλισμού** υποχωρούν έντονα και ο σχετικός δείκτης διαμορφώνεται τον Μάιο στις 90,1 (από 101,4) μονάδες, ήπια υψηλότερα σε σχέση με την αντίστοιχη περίοδο πέρυσι (87.0 μον.). Οι αρνητικές εκτιμήσεις για τις τρέχουσες πωλήσεις εξασθενούν και στρέφονται θετικές στις +3 μονάδες, από τις -6 μονάδες το προηγούμενο διάστημα, ενώ αντίθετα κινούνται οι προβλέψεις στις πωλήσεις στο επόμενο διάστημα και διαμορφώνονται στις +13 από +30 μονάδες τον Απρίλιο. Από την άλλη πλευρά, το ύψος των αποθεμάτων κλιμακώθηκε αισθητά, με τις παραγγελίες προς προμηθευτές να ενισχύονται στις +57 (από +20) μονάδες. Παράλληλα, οι προβλέψεις για την απασχόληση βελτιώνονται σημαντικά και διαμορφώνονται στις +22 μονάδες (από +11 μονάδες το σχετικό ισοζύγιο), ενώ στις τιμές ο σχετικός δείκτης συνεχίζει να υποδηλώνει αύξηση (+45 μονάδες).

**Διάγραμμα 4:** Δείκτης Επιχειρηματικών Προσδοκιών στο Λιανικό Εμπόριο (2000-2010=100)



**Πηγή:** IOBE, DG Ecfín. Ο δείκτης για την Ευρωζώνη είναι υπό μορφή ισοζυγίου και αντλείται από την DG Ecfín

Ανοδικά κινούνται οι επιχειρηματικές προσδοκίες στα **Οχήματα – Ανταλλακτικά**, στις 118,5 μονάδες από τις 111,9 μονάδες τον προηγούμενο μήνα, σε ήπια υψηλότερα επίπεδα σε σχέση με την αντίστοιχη περίοδο του 2025 (107,7 μονάδες). Οι τρέχουσες πωλήσεις του κλάδου βελτιώνονται σημαντικά και από τις -17 μονάδες τον Απρίλιο διαμορφώνονται στις +12 μονάδες, ενώ παράλληλα οι προβλέψεις για τις πωλήσεις της επόμενης περιόδου διατηρούνται έντονα θετικές στις +53 μονάδες. Τα αποθέματα υποχωρούν οριακά (+25 από +27 μονάδες), με τις παραγγελίες προς προμηθευτές να κινούνται έντονα πτωτικά στις +9 (από +52) μονάδες. Από την

άλλη πλευρά, οι προβλέψεις για την απασχόληση διατηρούνται σχεδόν αμετάβλητες στις +9 μονάδες (από +8 μονάδες), ενώ τέλος, ως προς τις τιμές, το σχετικό ισοζύγιο διαμορφώνεται σε έντονα πληθωριστικά επίπεδα, στις +35 μονάδες.

Έντονα πτωτικά κινούνται οι επιχειρηματικές προσδοκίες στα Πολυκαταστήματα, με το δείκτη να διαμορφώνεται στις 96,8 μονάδες από 109,0 μονάδες τον προηγούμενο μήνα. Οι έντονα θετικές εκτιμήσεις για τις τρέχουσες πωλήσεις υποχωρούν κατακόρυφα στις +45 (από +91) μονάδες, ενώ αντίθετα οι προβλέψεις για τις πωλήσεις της επόμενης περιόδου ενισχύονται ήπια και διαμορφώνονται στις +3 (από -7) μονάδες. Τα αποθέματα διατηρούνται σε κανονικά για την εποχή επίπεδα (+7 μονάδες το σχετικό ισοζύγιο), ενώ παράλληλα οι έντονα θετικές προβλέψεις για παραγγελίες προς προμηθευτές ενισχύονται οριακά στις +35 (από +33) μονάδες. Κατακόρυφα πτωτικά κινούνται οι προβλέψεις για την απασχόληση στις -77 μονάδες από τις -2 μονάδες τον προηγούμενο μήνα, ενώ στις τιμές ο σχετικός δείκτης διατηρείται σε έντονα πληθωριστικά επίπεδα, στις +98 μονάδες.

#### ΥΠΗΡΕΣΙΕΣ: Μικρή εξασθένιση των προσδοκιών, συγκρατημένες εκτιμήσεις σε όλους τους επιμέρους παράγοντες

Ο Δείκτης Επιχειρηματικών Προσδοκιών στις **Υπηρεσίες** υποχώρησε ήπια τον Μάιο, στις 110,6 μονάδες, από 112,8 τον Απρίλιο. **Από τις επιμέρους μεταβλητές του δείκτη, οι θετικές εκτιμήσεις για την τρέχουσα κατάσταση των επιχειρήσεων διατηρήθηκαν αμετάβλητες, όπως και οι θετικές εκτιμήσεις για την τρέχουσα ζήτηση, ενώ παράλληλα οι προβλέψεις της βραχυπρόθεσμης εξέλιξης της κινήθηκαν ήπια πτωτικά.** Αναλυτικότερα, ο δείκτης των εκτιμήσεων για την τρέχουσα κατάσταση των επιχειρήσεων διατηρείται στα ίδια επίπεδα σε σχέση με τον προηγούμενο μήνα, στις +32 μονάδες, με τον δείκτη εκτιμήσεων για την τρέχουσα ζήτηση να διαμορφώνεται στις +27 μονάδες όπως και το προηγούμενο διάστημα. Πτωτικά κινούνται και οι προβλέψεις για τη ζήτηση του επόμενου τριμήνου στις +27 (από +36) μονάδες, με τις προβλέψεις για την απασχόληση να κινούνται ήπια πτωτικά στις +21 (από +29) μονάδες. Στις τιμές, το σχετικό ισοζύγιο διαμορφώνεται σε ήπια πληθωριστικά επίπεδα, στις +24 μονάδες. Στην ερώτηση σχετικά με το βαθμό αβεβαιότητας στο οικονομικό περιβάλλον, το 52% θεωρεί ότι η μελλοντική ανάπτυξη μπορεί να προβλεφθεί δύσκολα ή σχετικά δύσκολα, αισθητά υψηλότερα από το 47% τον προηγούμενο μήνα.

**Πίνακας 5:** Δείκτης Επιχειρηματικών Προσδοκιών στις Υπηρεσίες

Τομέας		Ακραίες τιμές			Μέσος όρος						
		Min	Max	2002-2025	2020	2021	2022	2023	2024	2025	
Υπηρεσίες (2000-2010=100)		46,9 (Ιουν. 2020)	140,2 (Ιουλ. 2000)	93,0	76,0	104,7	106,8	109,7	119,8	115,4	
<b>2025</b>											
I	Φ	M	A	M	I	I	A	Σ	O	N	Δ
121,2	114,5	113,0	115,6	112,0	113,3	115,7	113,5	111,6	123,9	113,3	116,7
<b>2026</b>											
I	Φ	M	A	M	I	I	A	Σ	O	N	Δ
114,6	122,4	103,6	112,8	110,6							

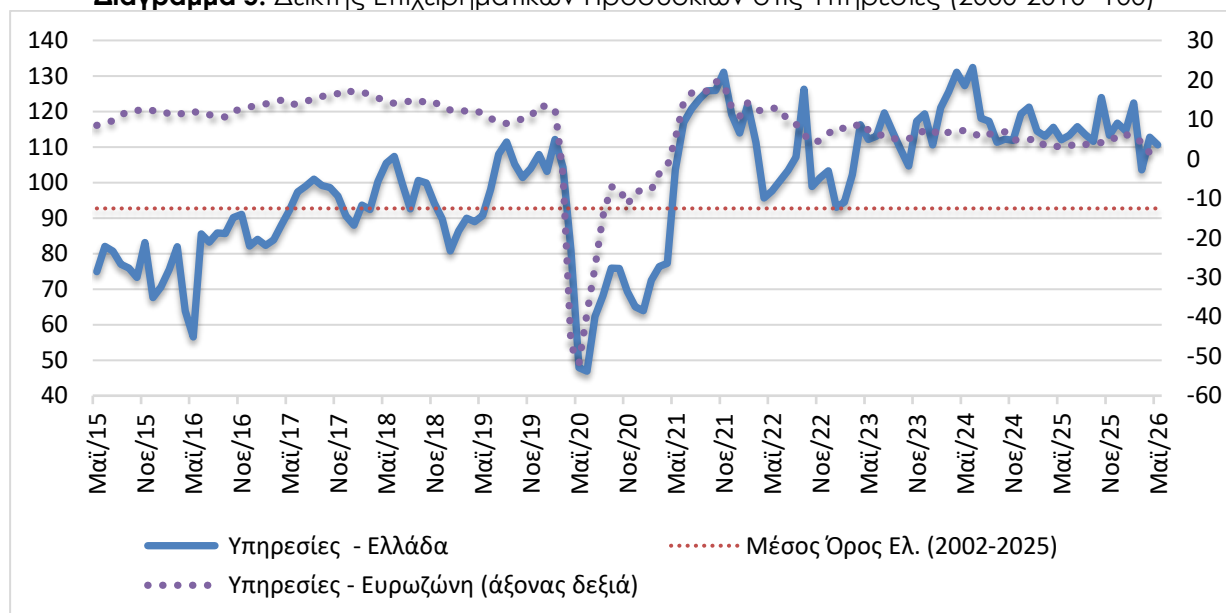
**Σημειώσεις:** Ο δείκτης επιχειρηματικών προσδοκιών υπολογίζεται με βάση την κατάσταση της επιχείρησης, καθώς και τις εκτιμήσεις και τις προβλέψεις για την πορεία της ζήτησης. **Πηγή:** IOBE

Σε επίπεδο βασικών κλάδων οι τάσεις είναι μικτές. Αναλυτικότερα:

Ο δείκτης επιχειρηματικών προσδοκιών στα **Ξενοδοχεία – Εστιατόρια – Τουριστικά Πρακτορεία**, κινήθηκε έντονα ανοδικά και διαμορφώθηκε στις 125,2 (από 104,3) μονάδες. Οι οριακά αρνητικές εκτιμήσεις για την πορεία της τρέχουσας κατάστασης των επιχειρήσεων αμβλύθηκαν και στράφηκαν θετικές στις +18 μονάδες (από -1 μονάδες), ενώ αντίστοιχα κινήθηκαν οι αρνητικές εκτιμήσεις για την τρέχουσα ζήτηση (+7 από -12 μονάδες), με τις προβλέψεις για τη βραχυπρόθεσμη εξέλιξη της ζήτησης να κινούνται έντονα ανοδικά στις +63 μονάδες από τις +36 μονάδες τον προηγούμενο μήνα. Οι θετικές προβλέψεις για την απασχόληση ενισχύονται περαιτέρω και διαμορφώνονται στις +47 ( από +53) μονάδες, ενώ ο δείκτης των τιμών διατηρείται σε έντονα πληθωριστικά επίπεδα (+53 μονάδες).

Οριακά πτωτικά κινείται ο δείκτης προσδοκιών στους **Ενδιάμεσους Χρηματοπιστωτικούς Οργανισμούς** (χωρίς Τράπεζες), στις 147,1 (από 147,8) μονάδες, σε ήπια χαμηλότερο επίπεδο σε σχέση με εκείνο του προηγούμενου έτους (154,9 μον.). Οι εκτιμήσεις για την τρέχουσα κατάσταση των επιχειρήσεων διαμορφώνονται στις +60 μονάδες από τις +62 μονάδες τον προηγούμενο μήνα, ενώ ήπια πτωτικά κινήθηκαν εκείνες της τρέχουσας ζήτησης και διαμορφώθηκαν στις +60 (από +65) μονάδες. Παράλληλα, ενισχύονται ελαφρά οι προβλέψεις για τη βραχυπρόθεσμη πορεία της ζήτησης, οι οποίες διαμορφώθηκαν στις +24 (από +19) μονάδες, με τις προβλέψεις για την απασχόληση να ενισχύονται κατακόρυφα στις +60 μονάδες, από +27 μονάδες το προηγούμενο διάστημα. Στις προσδοκίες για τις τιμές, ο σχετικός δείκτης διαμορφώθηκε σε έντονα πληθωριστικά επίπεδα στις +60 μονάδες, από τις +54 μονάδες τον προηγούμενο μήνα.

**Διάγραμμα 5:** Δείκτης Επιχειρηματικών Προσδοκιών στις Υπηρεσίες (2000-2010=100)



**Πηγή:** IOBE, DG Ecfm. Ο δείκτης για την Ευρωζώνη είναι υπό μορφή ισοζυγίου και αντλείται από την DG Ecfm

Ήπια πτωτικά κινήθηκε ο δείκτης επιχειρηματικών προσδοκιών στις **Διάφορες Επιχειρηματικές Δραστηριότητες**, στις 105,8 (από 112,5 μονάδες), σε έντονα χαμηλότερο επίπεδο σε σύγκριση με το αντίστοιχο περυσινό (122,2 μον.). Στους βασικούς δείκτες, το ισοζύγιο των εκτιμήσεων για την τρέχουσα κατάσταση των επιχειρήσεων κινείται έντονα πτωτικά σε σχέση με τον προηγούμενο μήνα (+19 από +31 μονάδες), με τις θετικές εκτιμήσεις για την ζήτηση να διαμορφώνονται έντονα

χαμηλότερα στις +21 μονάδες από +31 μονάδες τον Απρίλιο. Παράλληλα, οι θετικές προβλέψεις για την εξέλιξη της ζήτησης εξασθενούν ήπια και διαμορφώνονται στις +33 (από +36) μονάδες, με τις προβλέψεις για την απασχόληση να αποκλιμακώνονται στις +33 μονάδες. Από την άλλη πλευρά, η πληθωριστική τάση υποχώρησε σημαντικά και το σχετικό ισοζύγιο διαμορφώθηκε σε κανονικά για την εποχή επίπεδα στις +2 μονάδες, από τις +31 μονάδες τον προηγούμενο μήνα.

Μικρή βελτίωση παρουσιάζει ο δείκτης επιχειρηματικών προσδοκιών στην **Πληροφορική και Ανάπτυξη Λογισμικού** και διαμορφώνεται στις 105,0 (από 100,7) μονάδες, σε υψηλότερο επίπεδο σε σχέση με πέρυσι (92,9 μον.). Οι εκτιμήσεις για την τρέχουσα κατάσταση των επιχειρήσεων ενισχύθηκαν σημαντικά στις +35 μονάδες, ενώ αντίθετα πτωτικά κινούνται οι εκτιμήσεις για την τρέχουσα ζήτηση και διαμορφώνονται στις +19 (από +25) μονάδες. Οι προβλέψεις για τη βραχυπρόθεσμη πορεία της ζήτησης κινούνται έντονα ανοδικά στις +27 μονάδες (από +15 μονάδες το σχετικό ισοζύγιο), ενώ αμετάβλητες διατηρούνται οι προβλέψεις για την απασχόληση στις +15 μονάδες. Από την άλλη, οι τιμές διαμορφώθηκαν σε ήπια πληθωριστικά επίπεδα, στις +27 μονάδες από τις +25 μονάδες τον προηγούμενο μήνα.

Πτωτικά κινήθηκαν οι επιχειρηματικές προσδοκίες στις **Χερσαίες Μεταφορές**, με το σχετικό δείκτη να διαμορφώνεται στις 85,4 (από 100,2) μονάδες. Οι θετικές εκτιμήσεις για την τρέχουσα κατάσταση εξασθένησαν σημαντικά και διαμορφώθηκαν στις +5 μονάδες, ενώ πτωτικά κινήθηκαν οι εκτιμήσεις για την τρέχουσα ζήτηση (+7 από +19 μονάδες το σχετικό ισοζύγιο). Σημαντική υποχώρηση παρουσιάζουν οι αρνητικές προβλέψεις για τη βραχυπρόθεσμη πορεία της ζήτησης και διαμορφώνονται στις -9 μονάδες από τις +15 μονάδες το προηγούμενο διάστημα, με τις απαισιόδοξες προβλέψεις για την απασχόληση του κλάδου να αμβλύνονται και να διαμορφώνονται στις -10 από τις -34 μονάδες τον Απρίλιο. Το ισοζύγιο των τιμών διαμορφώνεται σε σχετικά ήπια πληθωριστικά επίπεδα, στις +19 μονάδες.

**ΚΑΤΑΝΑΛΩΤΕΣ: Μικρή βελτίωση της καταναλωτικής εμπιστοσύνης, ενίσχυση όλων των επιμέρους παραγόντων**

Ο δείκτης καταναλωτικής εμπιστοσύνης ενισχύθηκε ελαφρά τον Μάιο και διαμορφώθηκε στις -52,2 μονάδες, έναντι -54,7 μονάδες τον Απρίλιο<sup>1</sup>. Και αυτόν τον μήνα οι Έλληνες καταναλωτές εμφανίζονται ως οι περισσότερο απαισιόδοξοι στην ΕΕ, με διαφορά από τους επόμενους, με τους καταναλωτές στην Ρουμανία με επίπεδο δείκτη -32,1 και την Σλοβενία (-27,1) να ακολουθούν. Οι επιμέρους δείκτες για **τα οικονομικά των νοικοκυριών ενισχύονται ήπια, ενώ η γενικότερη οικονομική κατάσταση στην χώρα εμφανίζει οριακή βελτίωση. Παράλληλα, η πρόθεση για μείζονες αγορές ενισχύεται αισθητά, με την αποταμίευση να βελτιώνεται ήπια.** Στις χαμηλότερες θέσεις αυτής της κατάταξης, όπως και μέσα στο 2025, βρίσκεται η Μάλτα (+8,7) με την θετική τιμή του δείκτη καταναλωτικής εμπιστοσύνης να συνεπάγεται ουσιαστικά αισιοδοξία από τους καταναλωτές της χώρας. Οι μέσοι ευρωπαϊκοί δείκτες διαμορφώθηκαν στις -18,2 μονάδες στην ΕΕ και στις -19,0 μονάδες στην Ευρωζώνη. Αναλυτικά:

- **Μικρή εξασθένιση των αρνητικών εκτιμήσεων των καταναλωτών για την οικονομική κατάσταση των νοικοκυριών τους τελευταίους 12 μήνες**

Οι αρνητικές εκτιμήσεις των καταναλωτών για την οικονομική κατάσταση του νοικοκυριού τους τους προηγούμενους 12 μήνες υποχώρησαν ελαφρά στις -53,4 (από -55,1) μονάδες. Το 69% των νοικοκυριών εκτίμησε ελαφρά ή αισθητή επιδείνωση της οικονομικής του κατάστασης, ενώ μόλις το 1% θεωρεί πως επήλθε μικρή βελτίωση. Οι αντίστοιχοι δείκτες σε ΕΕ και Ευρωζώνη διαμορφώθηκαν στις -12,5 και -12,8 μονάδες αντίστοιχα.

- **Ήπια πιο αισιόδοξες και οι προβλέψεις για την οικονομική κατάσταση των νοικοκυριών**

Οι αρνητικές προβλέψεις των καταναλωτών για την οικονομική κατάσταση του νοικοκυριού τους τους προσεχείς 12 μήνες περιορίστηκαν τον Μάιο στις -53,2 (από -54,6). Το 67% των νοικοκυριών αναμένει ελαφρά ή αισθητή επιδείνωση της οικονομικής του κατάστασης, ενώ το 2% προβλέπει μικρή βελτίωση. Οι δείκτες σε ΕΕ και Ευρωζώνη διαμορφώθηκαν στις -7,7 και -8,5 μονάδες αντίστοιχα.

- **Οριακή βελτίωση στις προβλέψεις για την οικονομική κατάσταση της χώρας**

Ο αρνητικός δείκτης των προβλέψεων των νοικοκυριών για την οικονομική κατάσταση της χώρας τους το προσεχές 12-μηνο υποχώρησε οριακά τον Μάιο και διαμορφώθηκε στις -58,1 (από -59,2) μονάδες. Το 72% των καταναλωτών προέβλεψε ελαφρά ή αισθητή επιδείνωση της οικονομικής κατάστασης της χώρας, έναντι 18% (από 15%) το οποίο αναμένει σταθερότητα. Οι δείκτες σε ΕΕ και Ευρωζώνη διαμορφώθηκαν στις -36,7 και -39,5 μονάδες αντίστοιχα.

- **Σημαντική βελτίωση στην πρόθεση για μείζονες αγορές**

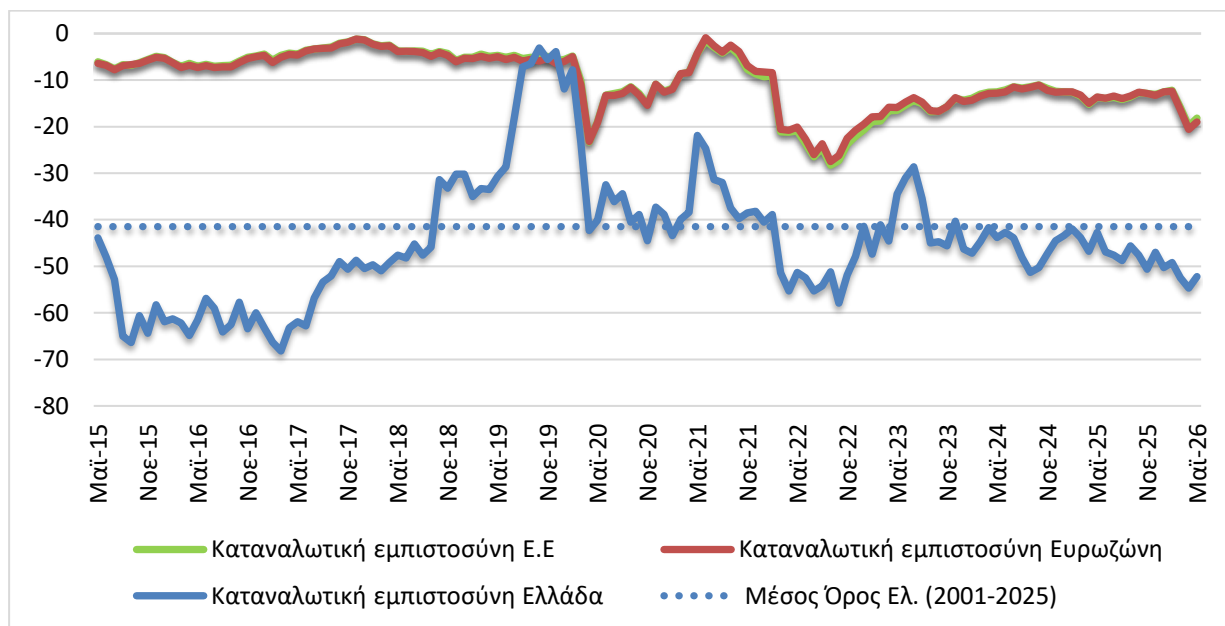
Η πρόθεση των καταναλωτών για σημαντικές αγορές τους προσεχείς 12 μήνες (επίπλων, ηλεκτρικών συσκευών κ.λπ.) βελτιώθηκε σημαντικά με το σχετικό δείκτη να διαμορφώνεται στις -44,2 (από -49,8) μονάδες. Το 53% (από 58%) των καταναλωτών προέβλεψε ότι θα προβεί σε λιγότερες ή πολύ λιγότερες δαπάνες, ενώ το 3% (από 2%) αναμένει το αντίθετο. Οι ευρωπαϊκοί δείκτες διαμορφώθηκαν στις -16,1 μονάδες στην ΕΕ και στις -15,2 μονάδες στην Ευρωζώνη.

<sup>1</sup> Από τον Απρίλιο του 2022, η μέθοδος εποχικής προσαρμογής των στοιχείων της Έρευνας άλλαξε. Ακολουθώντας, όλα τα προηγούμενα αποτελέσματα έχουν αναθεωρηθεί ελαφρώς.

**Πίνακας 6:** Δείκτης Εμπιστοσύνης Καταναλωτών (εποχικά εξομαλυμένα στοιχεία)

Περιοχή	Ακραίες τιμές		Μέσοι όροι									
	Min	Max	2001-2025	2020	2021	2022	2023	2024	2025			
ΕΕ-27	-24,0 (Ιουν. 2022)	-1,7 (Μάιος 2000)	-10,4	-13,5	-7,1	-21,7	-17,1	-16,6	-12,9			
Ευρωζώνη	-24,4 (Μάρ. 2009)	-1,9 (Μάιος 2000)	-10,8	-14,2	-7,5	-21,9	-17,4	-17,0	-13,4			
Ελλάδα	-80,8 (Φεβρ. 2012)	+3,2 (Απρ. 2000)	-41,5	-32,5	-35,4	-50,7	-40,0	-46,0	-46,1			
Περιοχή	2025											
	Ι	Φ	Μ	Α	Μ	Ι	Ι	Α	Σ	Ο	Ν	Δ
ΕΕ-27	-11,7	-11,7	-12,7	-14,7	-13,2	-13,5	-13,3	-13,5	-13,0	-12,2	-12,4	-12,5
Ευρωζώνη	-12,3	-12,3	-13,2	-15,2	-13,7	-13,9	-13,4	-14,0	-13,4	-12,5	-12,8	-13,1
Ελλάδα	-43,4	-42,0	-43,8	-46,8	-42,7	-46,9	-47,6	-48,8	-45,6	-47,6	-50,6	-47,0
Περιοχή	2026											
	Ι	Φ	Μ	Α	Μ	Ι	Ι	Α	Σ	Ο	Ν	Δ
ΕΕ-27	-12,5	-12,2	-15,9	-19,9	-18,2							
Ευρωζώνη	-12,5	-12,4	-16,4	-20,6	-19,0							
Ελλάδα	-50,3	-49,2	-52,5	-54,7	-52,2							

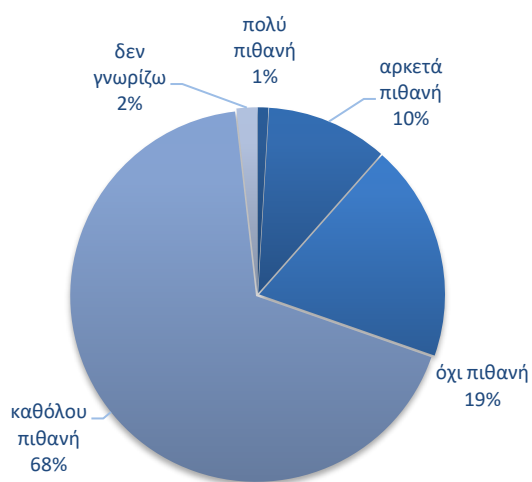
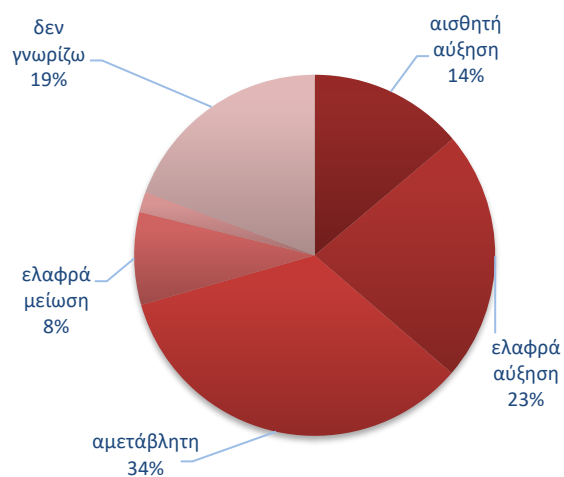
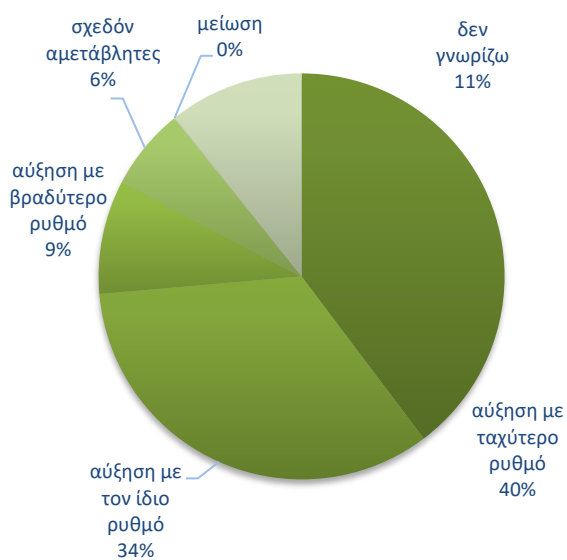
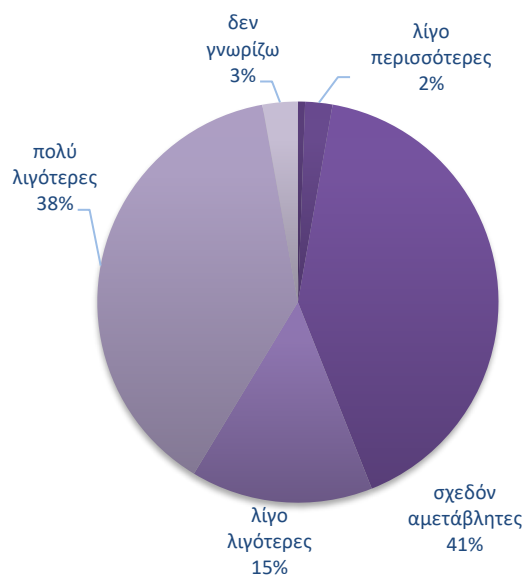
Πηγή: Ευρωπαϊκή Επιτροπή, DG Ecfm

**Διάγραμμα 6:** Δείκτης Εμπιστοσύνης Καταναλωτών (εποχικά εξομαλυμένα στοιχεία)

Πηγή: Ευρωπαϊκή Επιτροπή, DG Ecfm

- **Ήπια ενίσχυση της πρόθεσης για αποταμίευση**

Ο δείκτης της πρόθεσης για αποταμίευση τους προσεχείς 12 μήνες ενισχύθηκε ήπια στις -71,0 μονάδες από -74,9 τον Απρίλιο. Το 87% των νοικοκυριών δεν θεωρεί πιθανή την αποταμίευση στο επόμενο 12μηνο, ενώ το 12% τη θεωρεί πιθανή ή πολύ πιθανή. Οι σχετικοί δείκτες διαμορφώθηκαν στις +8,6 μονάδες στην ΕΕ και στις +8,0 στην Ευρωζώνη.

**Διάγραμμα 7:** Ενδεικτικές μεταβλητές της έρευνας καταναλωτών το επόμενο 12μηνο**Πρόθεση αποταμίευσης****Προβλέψεις για την εξέλιξη της ανεργίας****Προβλέψεις για την εξέλιξη των τιμών****Πρόθεση για μείζονες αγορές**

Πηγή: IOBE

- **Οριακή αποκλιμάκωση στις προβλέψεις για την ανεργία**

Ο δείκτης πρόβλεψης για την εξέλιξη της ανεργίας τους προσεχείς 12 μήνες αποκλιμακώθηκε οριακά τον Μάιο, στις +19,1 μονάδες, από +19,3 τον Απρίλιο. Το ποσοστό των νοικοκυριών που προέβλεψε μικρή ή αισθητή άνοδο της ανεργίας διαμορφώθηκε στο 36%, με το 10% των ερωτηθέντων να αναμένει ελαφρά μείωσή της. Οι αντίστοιχοι δείκτες σε ΕΕ και Ευρωζώνη διαμορφώθηκαν στις +32,4 και +33,2 μονάδες αντίστοιχα.

- **Ήπια αποκλιμάκωση των προβλέψεων για άνοδο των τιμών**

Ο θετικός δείκτης για τις προβλέψεις μεταβολών στις τιμές τους προσεχείς 12 μήνες αποκλιμακώθηκε ήπια τον Μάιο και διαμορφώθηκε στις +53,3 μονάδες, έναντι +54,5 μονάδων τον Απρίλιο. Το 74% των νοικοκυριών προέβλεψε άνοδο τιμών με τον ίδιο ή ταχύτερο ρυθμό και το 7% (από 5%) αναμένει σταθερότητα. Οι σχετικοί δείκτες σε ΕΕ και Ευρωζώνη διαμορφώθηκαν στις +38,5 και 40,5 μονάδες αντίστοιχα.

- **Μικρή υποχώρηση του ποσοστού που «αντλεί από τις αποταμιεύσεις του»**

Σχετικά με τις εκτιμήσεις για την τρέχουσα οικονομική κατάσταση του νοικοκυριού, το ποσοστό των καταναλωτών που δηλώνει ότι «μόλις τα βγάζει πέρα» διαμορφώθηκε στο 65%, από 63% τον προηγούμενο μήνα, ενώ στο 9% (από 12%) υποχώρησε το ποσοστό όσων αναφέρουν ότι αντλούν από τις αποταμιεύσεις τους. Οι καταναλωτές που δήλωσαν ότι αποταμιεύουν λίγο ή πολύ αποτελούν το 18% του συνόλου, ενώ το ποσοστό όσων δήλωσαν ότι «έχουν χρεωθεί» διαμορφώθηκε στο 7% από 8% τον προηγούμενο μήνα.

- **Οριακή ενίσχυση του ποσοστού των νοικοκυριών που είναι αβέβαια για τη μελλοντική οικονομική κατάστασή τους**

Στο ερώτημα το οποίο αξιολογεί το βαθμό αβεβαιότητας των νοικοκυριών ως προς τις μελλοντικές οικονομικές εξελίξεις, το 65,9% έκρινε τον Μάιο ότι η οικονομική κατάστασή του μπορεί να προβλεφθεί δύσκολα ή σχετικά δύσκολα, οριακά υψηλότερα από το 65,6% τον προηγούμενο μήνα.